

Raport z badań ilościowych przeprowadzonych w I etapie opracowania Strategii Rynku Pracy Obszaru Funkcjonalnego Partnerstwo Nyskie 2020

Analiza wyników badania PAPI z mieszkańcami

Charakterystyka próby badawczej

Tabela 1 Liczebność próby badawczej badania PAPI w podziale na gminy

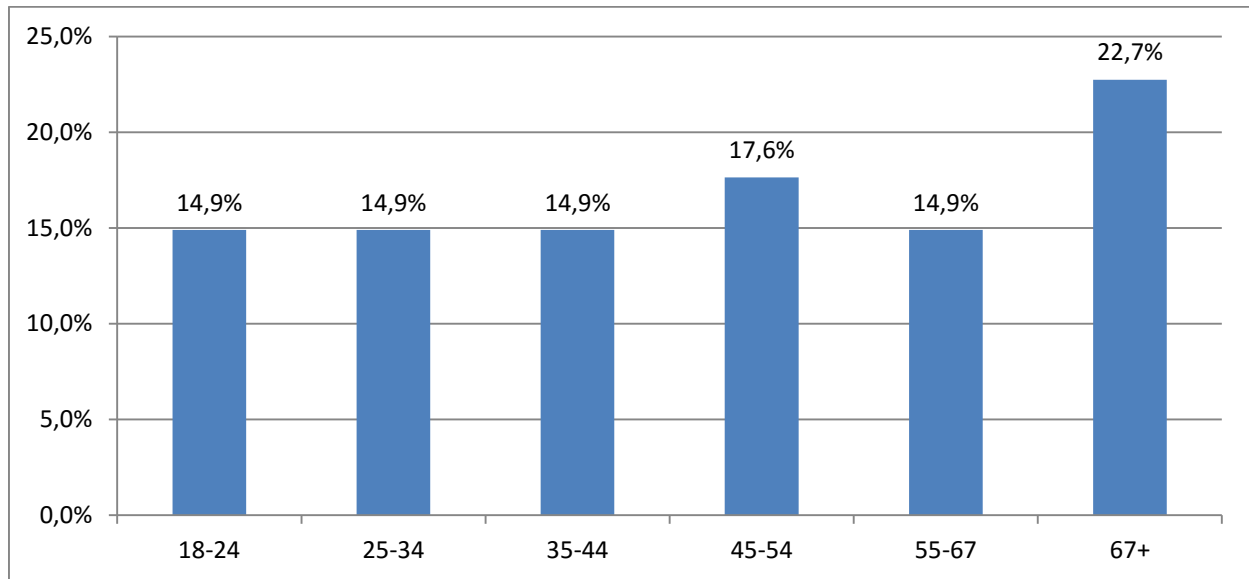
Region	Liczebność	Udział %
powiat głubczycki gmina Baborów	22	2,2%
powiat głubczycki: gmina Branice	68	6,7%
powiat głubczycki: gmina Głubczyce	68	6,7%
powiat głubczycki: gmina Kietrz	68	6,7%
powiat nyski: gmina Kamiennik	12	1,2%
powiat nyski: gmina Pakosławice	12	1,2%
powiat nyski: gmina Głuchołazy	68	6,7%
powiat nyski: gmina Korfantów	68	6,7%
powiat nyski: gmina Łambinowice	68	6,7%
powiat nyski: gmina Nysa	68	6,7%
powiat nyski: gmina Otmuchów	68	6,7%
powiat nyski: gmina Paczków	68	6,7%
powiat nyski: gmina Skoroszyce	68	6,7%
powiat prudnicki gmina Głogówek	22	2,2%
powiat prudnicki: gmina Biała	68	6,7%
powiat prudnicki: gmina Lubrza	68	6,7%
powiat prudnicki: gmina Prudnik	68	6,7%
powiat brzeski: gmina Grodków	68	6,7%
Ogółem	1020	100,0%

Źródło: Opracowanie własne na podstawie przeprowadzonych badań

Próba badawcza uwzględnia mieszkańców gmin i powiatów będących członkami Obszaru Funkcjonalnego. Łączna liczba przeprowadzonych ankiet wyniosła 1020 sztuk. Rozkład liczebności względem poszczególnych gmin prezentuje powyższe zestawienie.

Biorąc pod uwagę podział na płeć respondenta, w badaniu przeważały kobiety, których udział wyniósł 52,7% ogółu badanych. Poniżej zaprezentowano podział próby badawczej w rozróżnieniu na wiek respondentów.

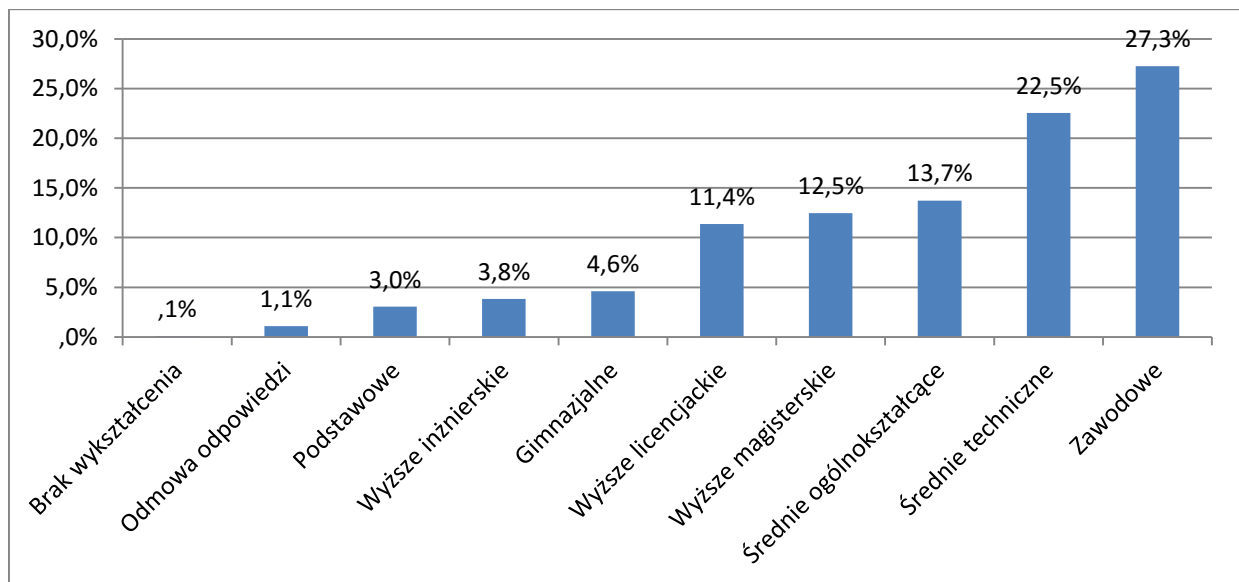
Wykres 1 Wiek respondentów badania PAPI



Źródło: Opracowanie własne na podstawie przeprowadzonych badań

Największy udział w próbie badawczej przypadł na osoby starsze, powyżej 67 roku życia (blisko 23% ogółu badanych). Drugą pod względem liczebności grupą były osoby w wieku 45-54 lata (17,6%). Pozostałe grupy wiekowe uzyskały wartości udziału na poziomie 14,9%.

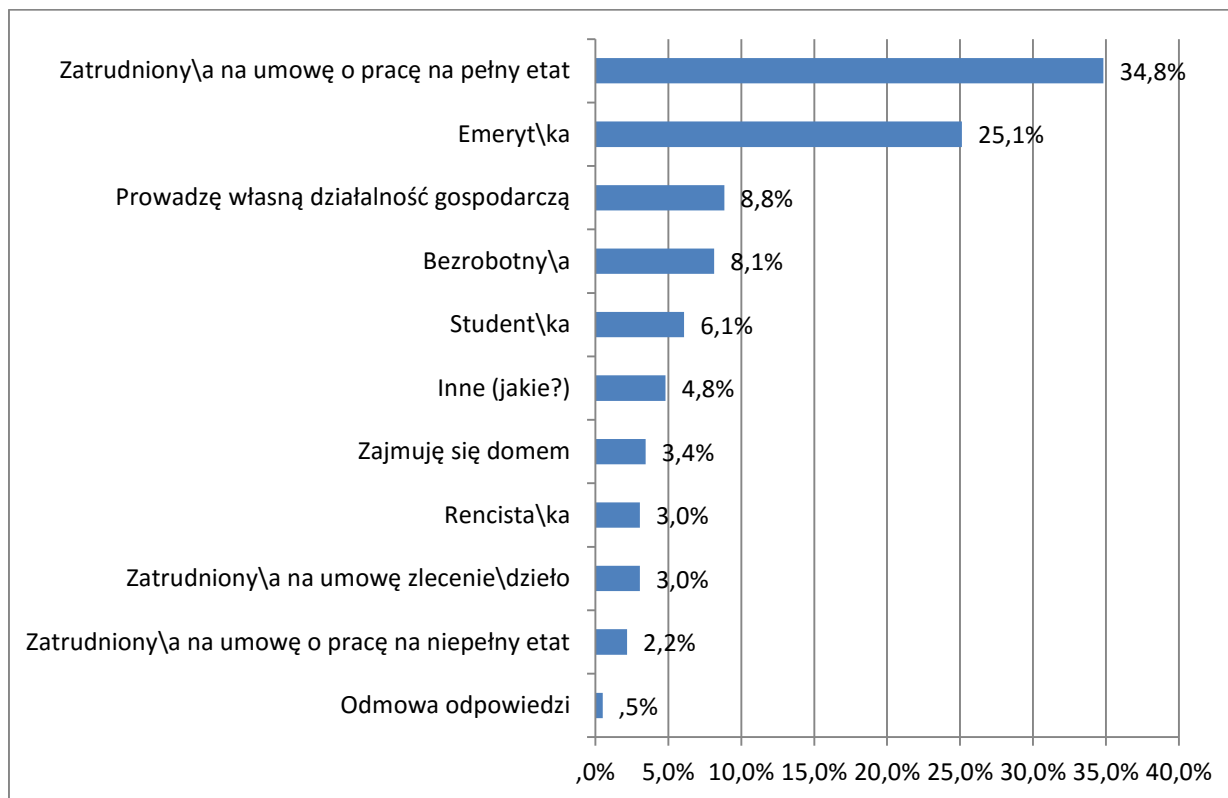
Wykres 2 Struktura próby ze względu na wykształcenie



Źródło: Opracowanie własne na podstawie badań

Blisko jeden na trzech respondentów (27,3%) posiada wykształcenie zawodowe. Wykształcenie średnie (techniczne bądź ogólnokształcące) wskazało 36,2% badanych, a wykształcenie wyższe (inżynierskie, licencjackie, magisterskie) zadeklarowało 27,7% respondentów. Wykształcenie podstawowe i gimnazjalne stanowiło niewielki odsetek wśród próby badawczej (kolejno 3% oraz 4,6%),

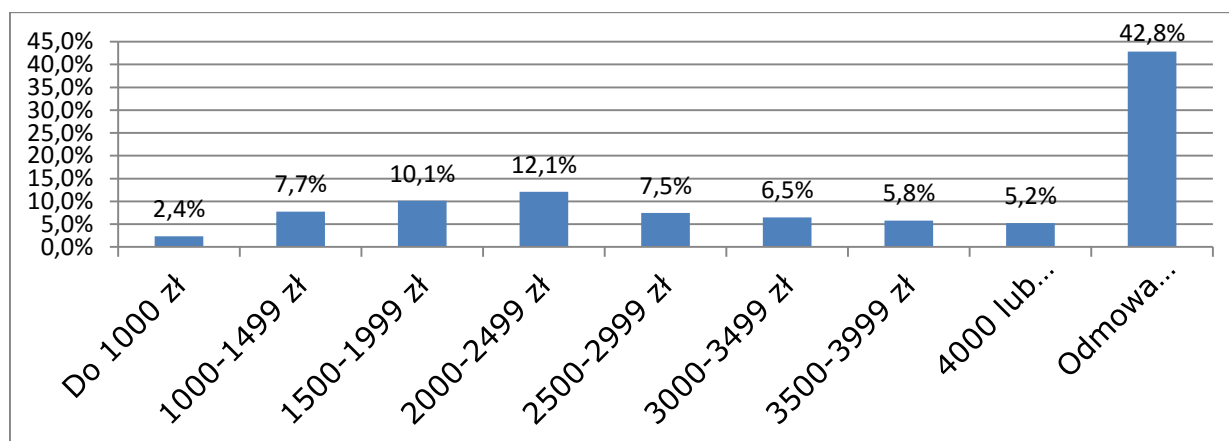
Wykres 3 Struktura próby ze względu na status zawodowy



Źródło: Opracowanie własne na podstawie badań

Ponad jedna trzecia respondentów (34,8%) jest zatrudniona na umowę o pracę na pełny etat. Jedna czwarta (25%) to emeryci. 8,8% respondentów badania stanowił osoby bezrobotne. Przynależność do pozostałych grup zadeklarowało nieco poniżej jednej czwartej respondentów (23,1%)

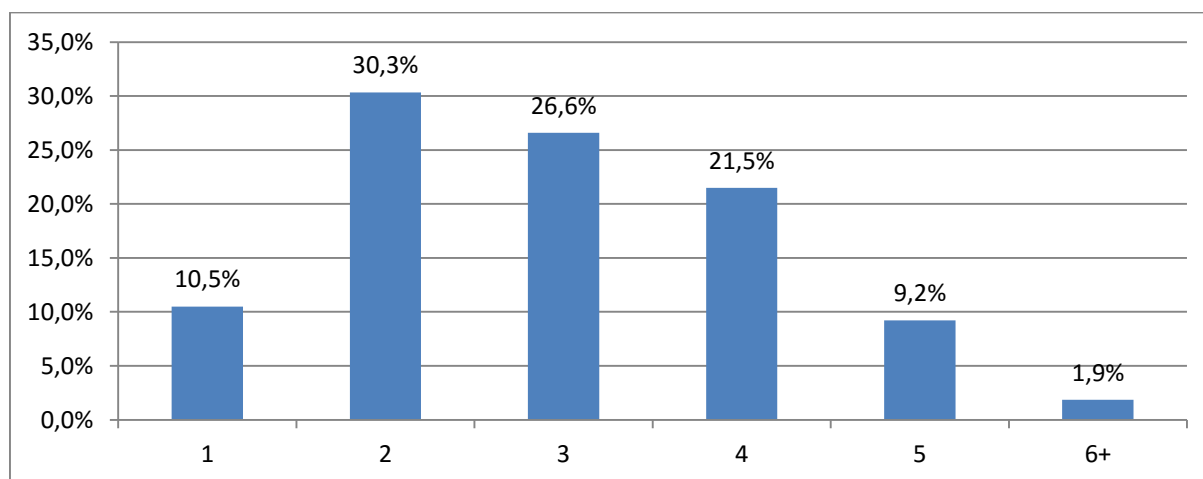
Wykres 4 Struktura próby ze względu na dochód



Źródło: Opracowanie własne na podstawie badań

Blisko 43% badanych odmówiło odpowiedzi na pytanie o wysokość dochodów. Około 1/3 respondentów deklarowała wysokość dochodu nie przekraczającą 2500zł miesięcznie. Tylko jeden na czterech respondentów (25%) wskazał wysokość dochodu na poziomie wyższym niż 2500zł miesięcznie.

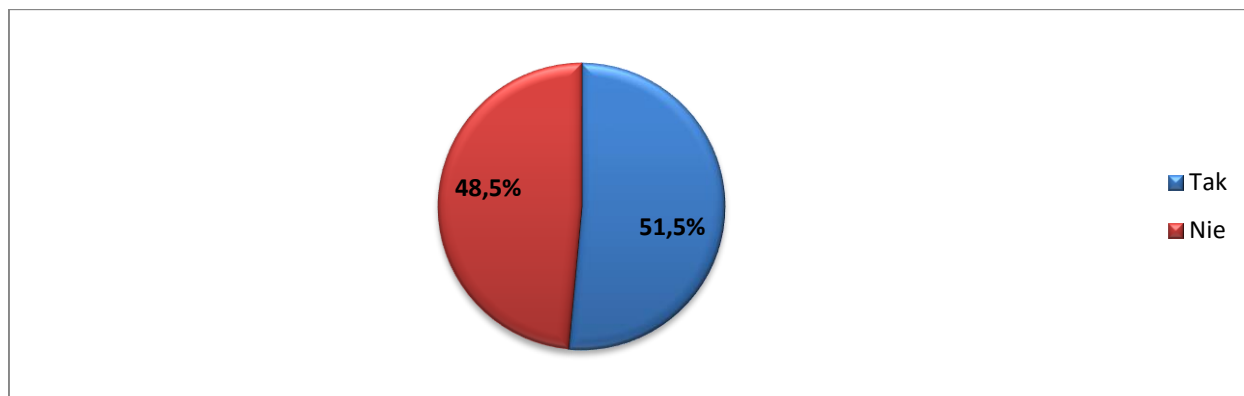
Wykres 5 Liczba osób w gospodarstwie domowym



Źródło: Opracowanie własne na podstawie przeprowadzonych badań

Większość osób poddanych badaniu reprezentowała gospodarstwa domowe składające się z 2-3 osób (56,9%). Stosunkowo wysoki udział badanych przypadł również na gospodarstwa składające się z 4 osób (21,5% ogółu osób poddanych badaniu).

Wykres 6 Czy Pan/Pani pracuje?



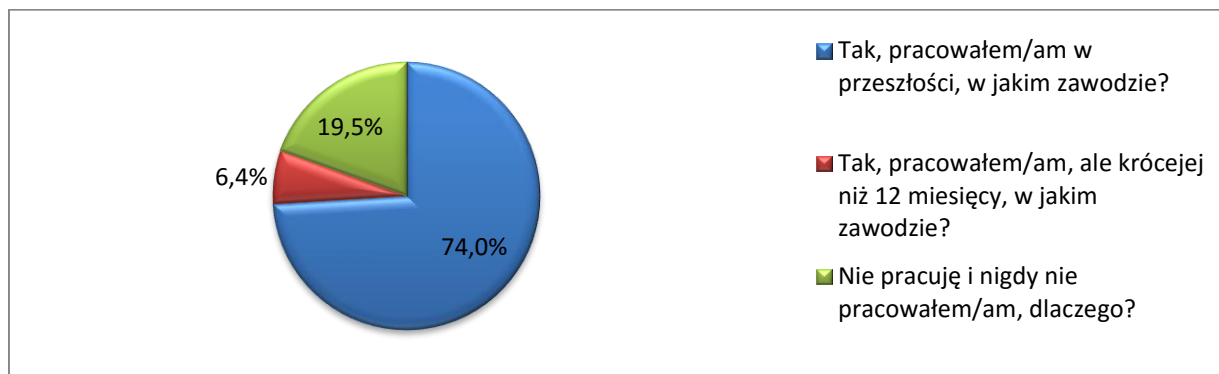
Źródło: Opracowanie własne na podstawie przeprowadzonych badań

Próba badawcza badania rozłożona była niemal równomiernie pomiędzy osoby bezrobotne i pracujące. Niemniej, większa część respondentów przypadła na osoby pracujące (51,5%).

Analiza wyników badań

1.1.1. Bezrobotni

Wykres 7 Czy P. pracował/a w przeszłości (dłuższej niż 12 miesięcy)?

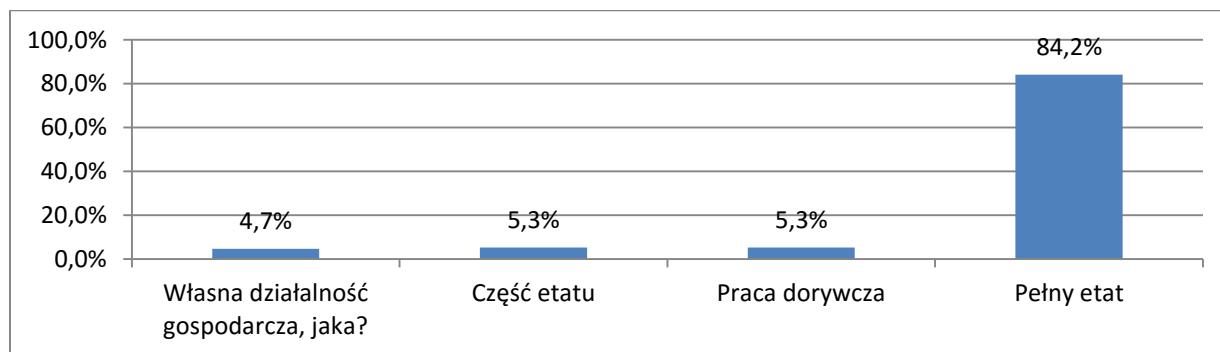


Źródło: Opracowanie własne na podstawie przeprowadzonych badań

Wśród osób, które wskazały, że obecnie pozostają bez zatrudnienia, zdecydowana większość (ponad 80%) stwierdziła, że pracowała w ciągu ostatnich 12 miesięcy.

Większość osób bezrobotnych (62,2%) zadeklarowało również, że byłoby skłonnych podjąć pracę. Ponadto, wskazywano przy tym zawody, którymi byłiby zainteresowani. W tym zakresie odnotowano wiele zróżnicowanych odpowiedzi, lecz najczęściej odpowiedzi dotyczyły branży budowlanej, farmaceutycznej i finansowej. Część osób zadeklarowała również gotowość podjęcia pracy w każdej branży.

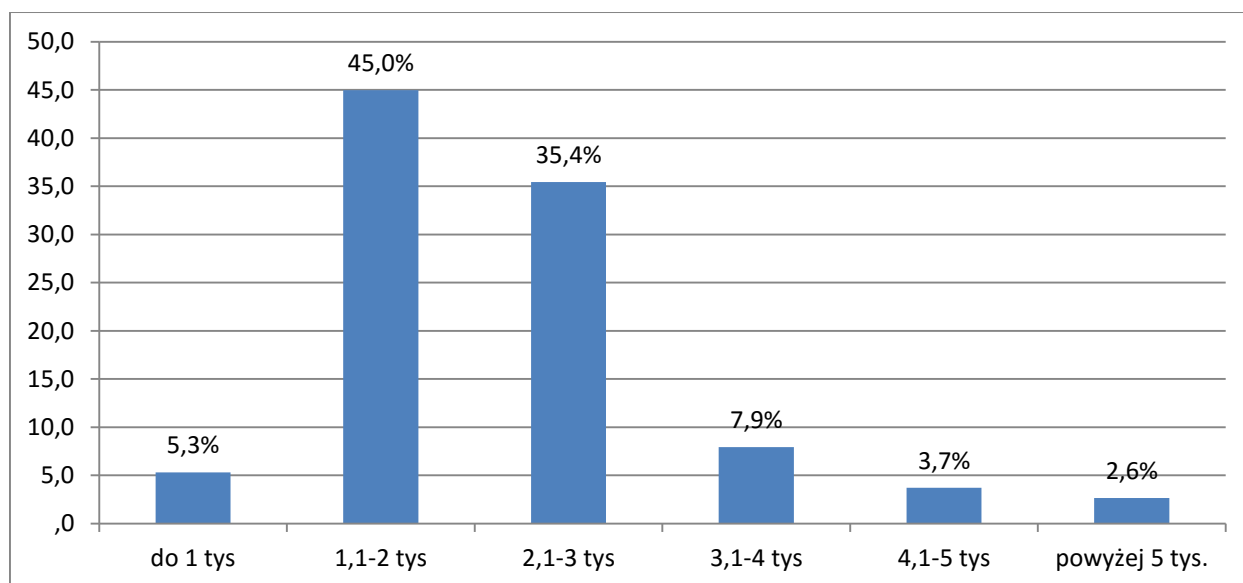
Wykres 8 W jakim wymiarze chciał(a)by P. pracować?



Źródło: Opracowanie własne na podstawie przeprowadzonych badań

Respondenci deklarujący chęć podjęcia pracy potwierdzili zainteresowanie zatrudnieniem na pełen etat. Wariant ten wskazało aż 84,2% z nich, pozostałe odpowiedzi przypadły na własną działalność gospodarczą, część etatu i prace dorywcza, lecz odpowiedzi te stanowiły niewielki odsetek udzielonych wskazań.

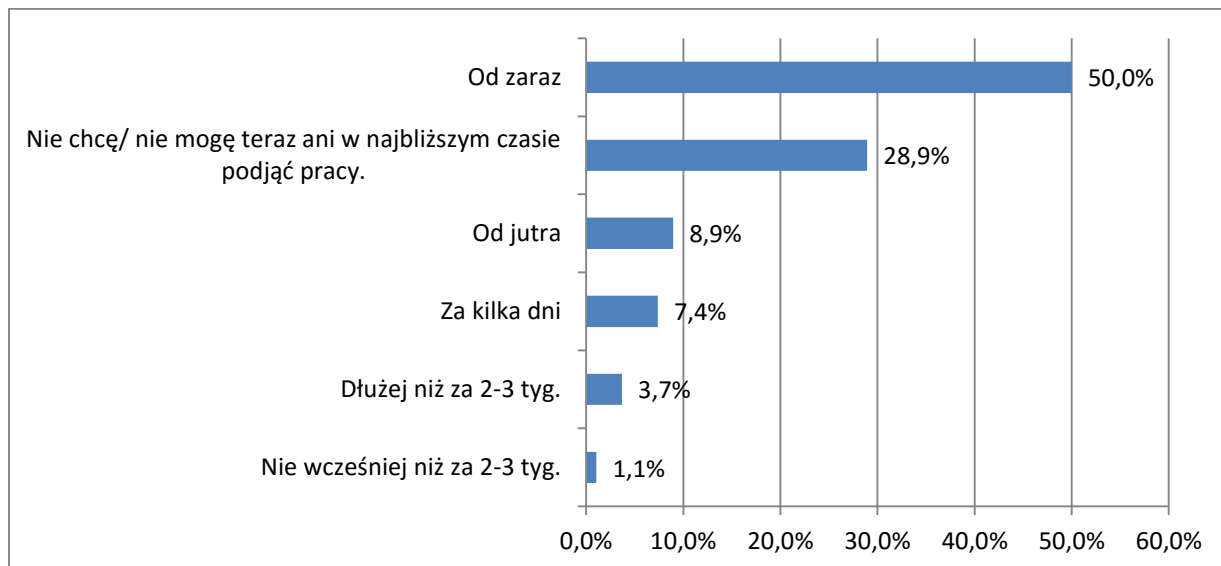
Wykres 9 Jakie są Pana/Pani oczekiwania finansowe związane z pracą? Ile powinno wynosić wynagrodzenie miesięczne? zł (na rękę)



Źródło: Opracowanie własne na podstawie przeprowadzonych badań

Największa część badanych osób bezrobotnych (45%) stwierdziła, że byłaby w stanie podjąć zatrudnienie za wynagrodzenie na poziomie 1,1-2 tys zł. Drugą grupą pod względem liczebności były osoby gotowe pracować za wynagrodzenie w wysokości 2,1-3 tys zł (35,4%). Na pozostałe warianty wysokości miesięcznego wynagrodzenia przypadło zdecydowanie mniej wskazań (poszczególne warianty nie przekroczyły progu 8%).

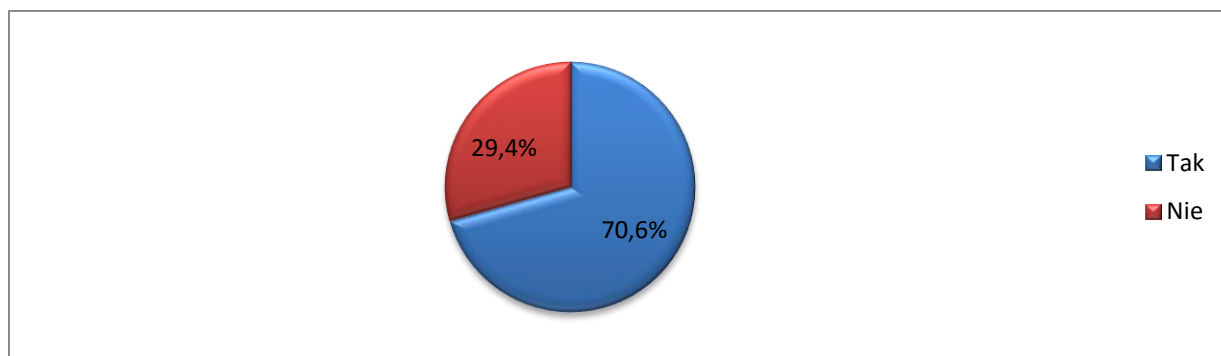
Wykres 10 Czy gdyby zaproponowano P. dzisiaj pracę, od kiedy gotowa/gotów byłaby/byłby P. ją podjąć?



Źródło: Opracowanie własne na podstawie przeprowadzonych badań

Tylko 28,9% badanych bezrobotnych, którzy chcieliby w przyszłości podjąć zatrudnienie, nie chciałoby/mogłoby dokonać tego w najbliższym czasie (ze względu głównie na podjętą aktualnie naukę). Aż połowa wskazań przypadła z kolei na odpowiedź „od zaraz”, a dodatkowo blisko 9% przypadło na wariant „od jutra”.

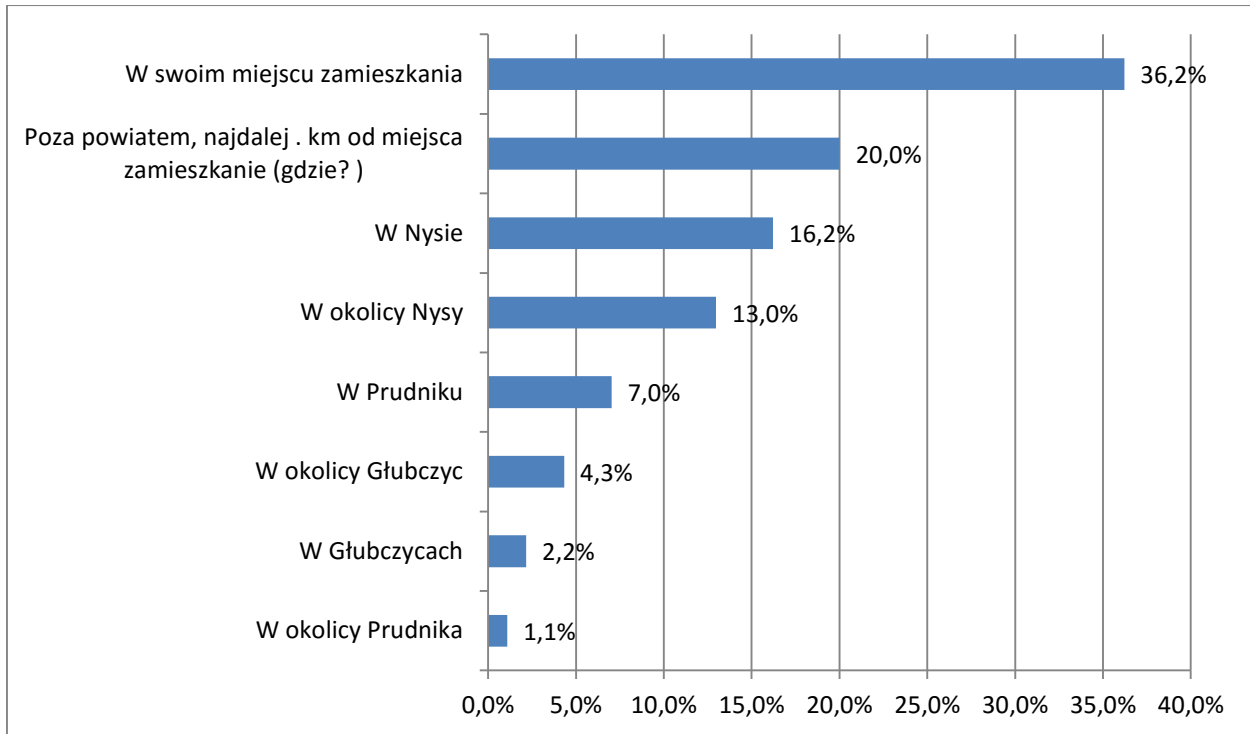
Wykres 11 Czy dotychczas zdarzyło się P. szukać pracy?



Źródło: Opracowanie własne na podstawie przeprowadzonych badań

Badane osoby bezrobotne we większości (70,6%) stwierdziły, że w przeszłości zdarzało im się poszukiwać zatrudnienia. Dokonywali tego głównie za pośrednictwem Internetu, urzędu pracy, znajomych, biur pośrednictwa pracy i ogłoszeń prasowych.

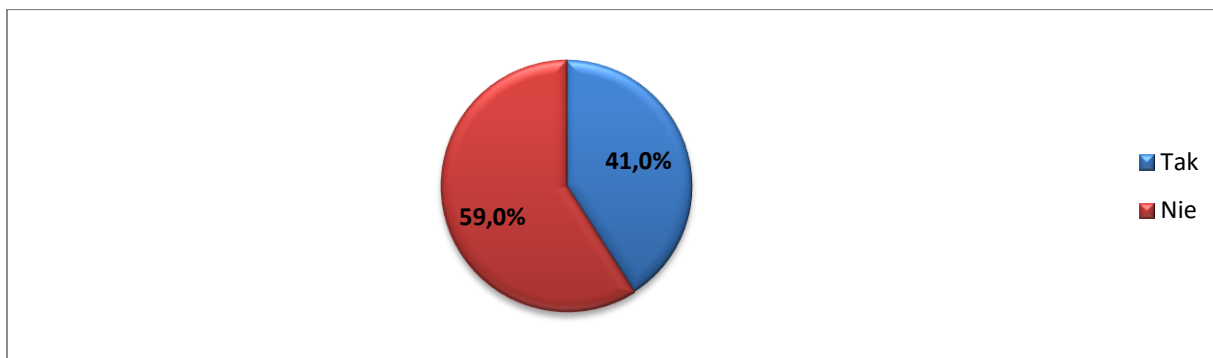
Wykres 12 Gdzie szukał/a P. pracy?



Źródło: Opracowanie własne na podstawie przeprowadzonych badań

Najwięcej odpowiedzi przypadło na poszukiwanie pracy w swoim miejscu zamieszkania, do czego przyznało się ponad 36% badanych. Drugą grupą pod względem liczebności byli respondenci, którzy poszukiwali pracy poza powiatem (20%). W ramach tego wariantu odpowiedzi najczęściej wskazywano Wrocław i Opole.

Wykres 13 Czy szukał/a P. pracy w zawodzie wyuczonym?

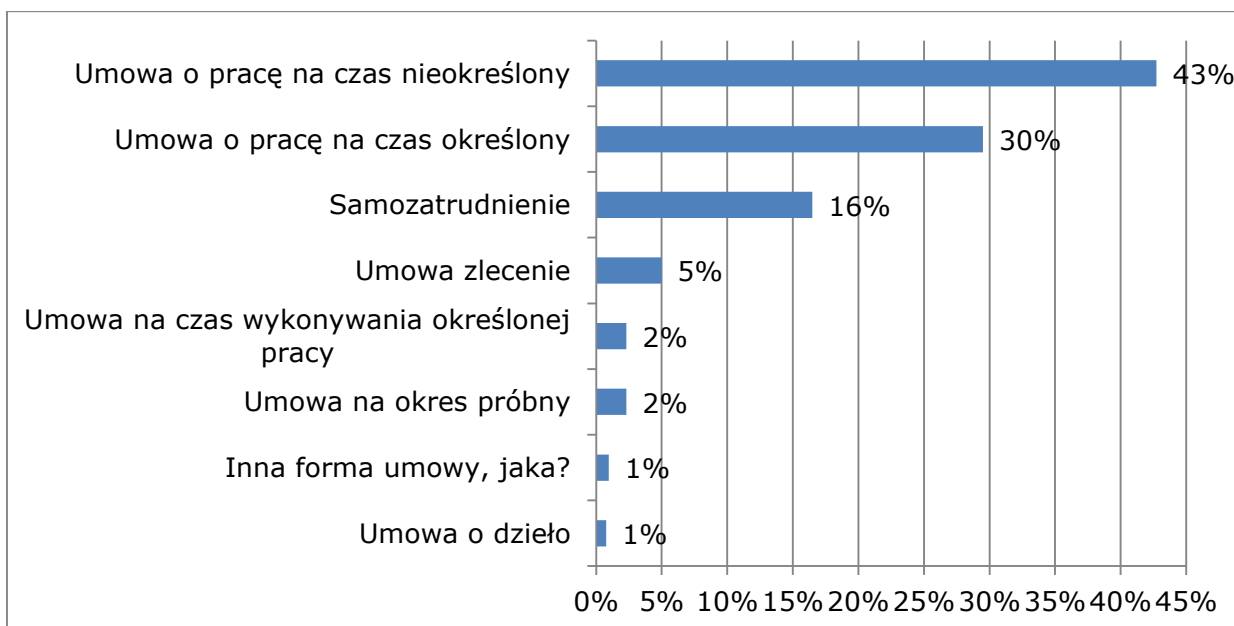


Źródło: Opracowanie własne na podstawie przeprowadzonych badań

Osoby deklarujące poszukiwanie pracy w przeszłości, we większości prowadziły poszukiwania poza zawodem wyuczonym (59%). Znaczna część badanych argumentowała ten fakt nieposiadaniem wyuczonego zawodu.

1.1.2. Pracujący

Wykres 14 Forma umowy

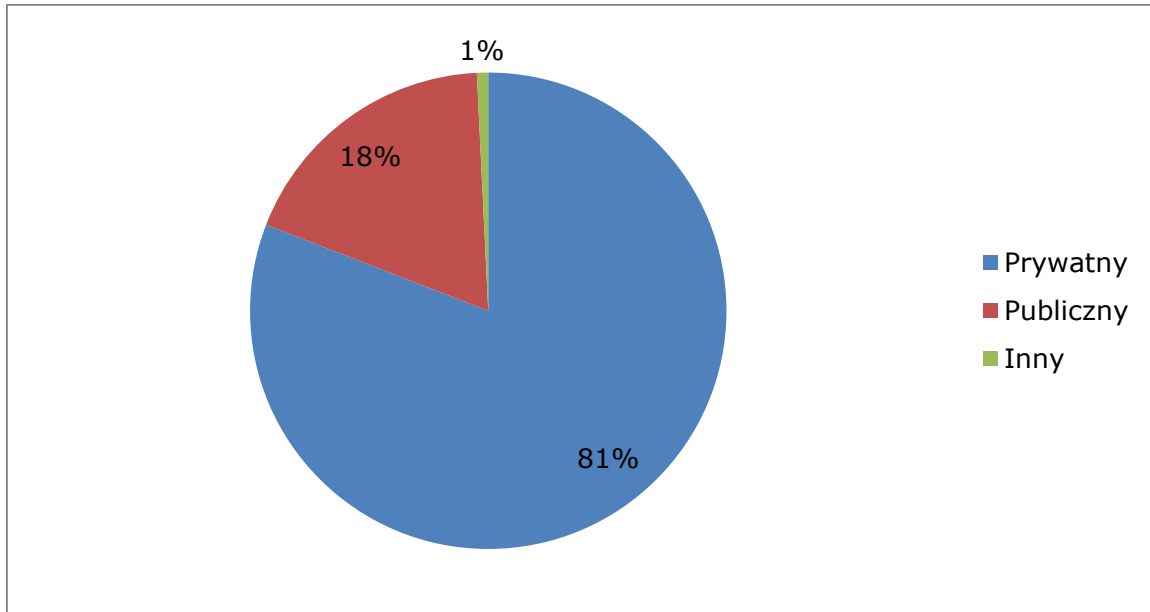


źródło: opracowanie własne na podstawie badań

Blisko połowa badanych (43%) jest zatrudniona na podstawie Umowy o pracę na czas nieokreślony. Nieco poniżej jednej trzeciej badanych (30%) jest zatrudniona na umowę o

pracę na czas określony. Powyżej jednej dziesiątej badanych sama się zatrudnia. Jeden Reszta rodzajów formalizacji stosunków pracy jest udziałem mniej niż czterech na stu respondentów (<4%)

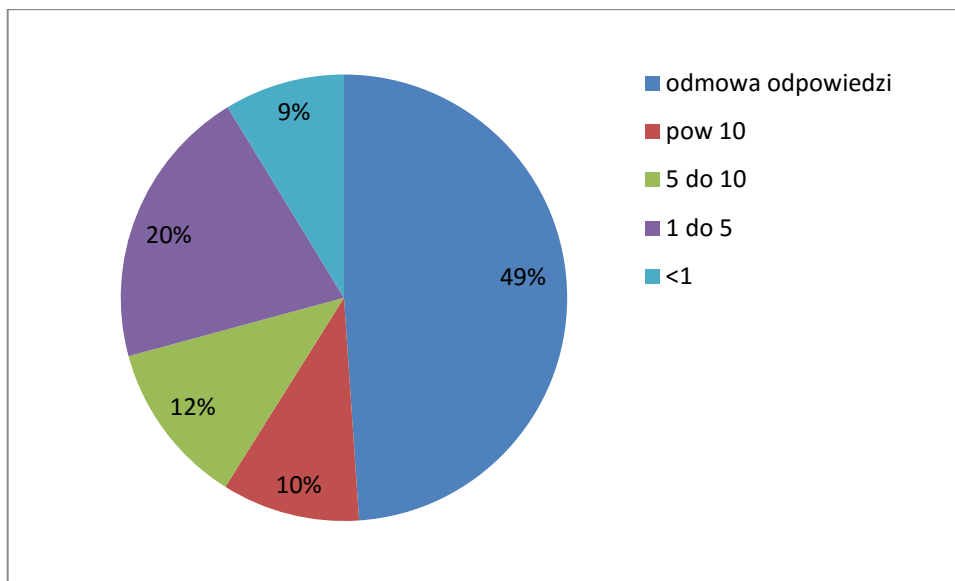
Wykres 15 Rodzaj podmiotu, w którym jest P. zatrudniony



źródło: opracowanie własne na podstawie badań

Zdecydowana większość respondentów (81%) jest zatrudniona w sektorze prywatnym. Nieco poniżej jednej piątej badanych (18%) jest zatrudniona w sektorze publicznym. Jeden na stu respondentów deklaruje, iż jest zatrudniony w innym rodzaju podmiotu.

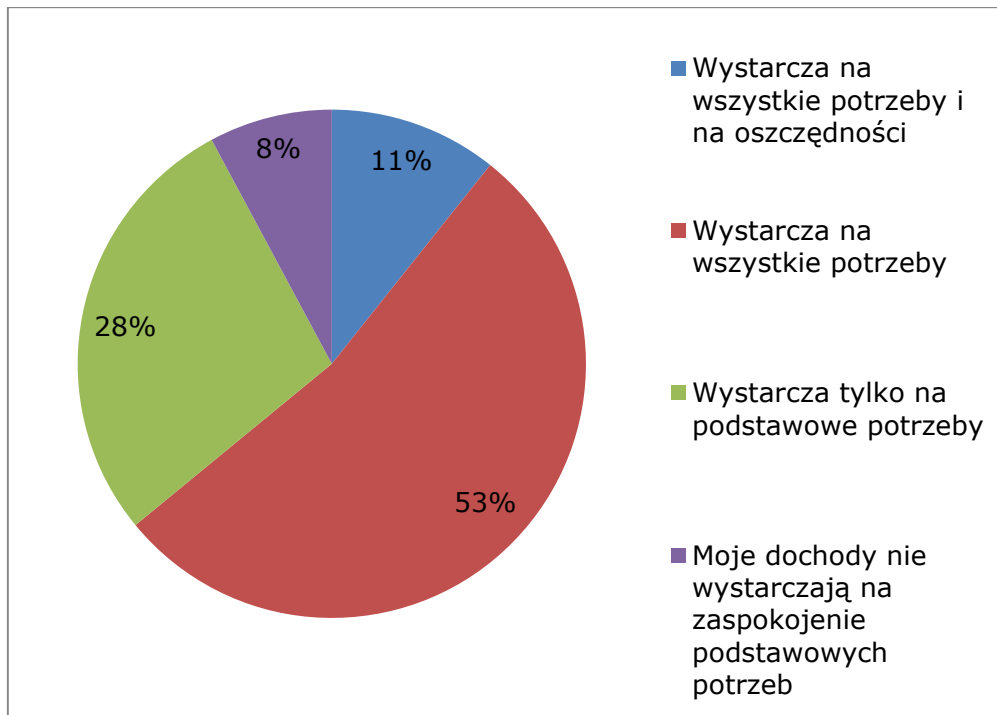
Wykres 16 Ile lat P. pracuje w obecnym przedsiębiorstwie?



źródło: opracowanie własne na podstawie badań

Prawie połowa badanych odmówiła odpowiedzi na to pytanie (49%). Jeden na pięciu respondentów (20%) pracuje więcej niż rok i mniej niż pięć lat. Jeden na dziesięciu respondentów (9%) pracuje w obecnym miejscu pracy dłużej niż dziesięć lat. Podobna liczba osób pracuje krócej niż rok (9%). Od pięciu do dziesięciu lat w danej jednej firmie pracuje ponad jedna dziesiąta respondentów (12%)

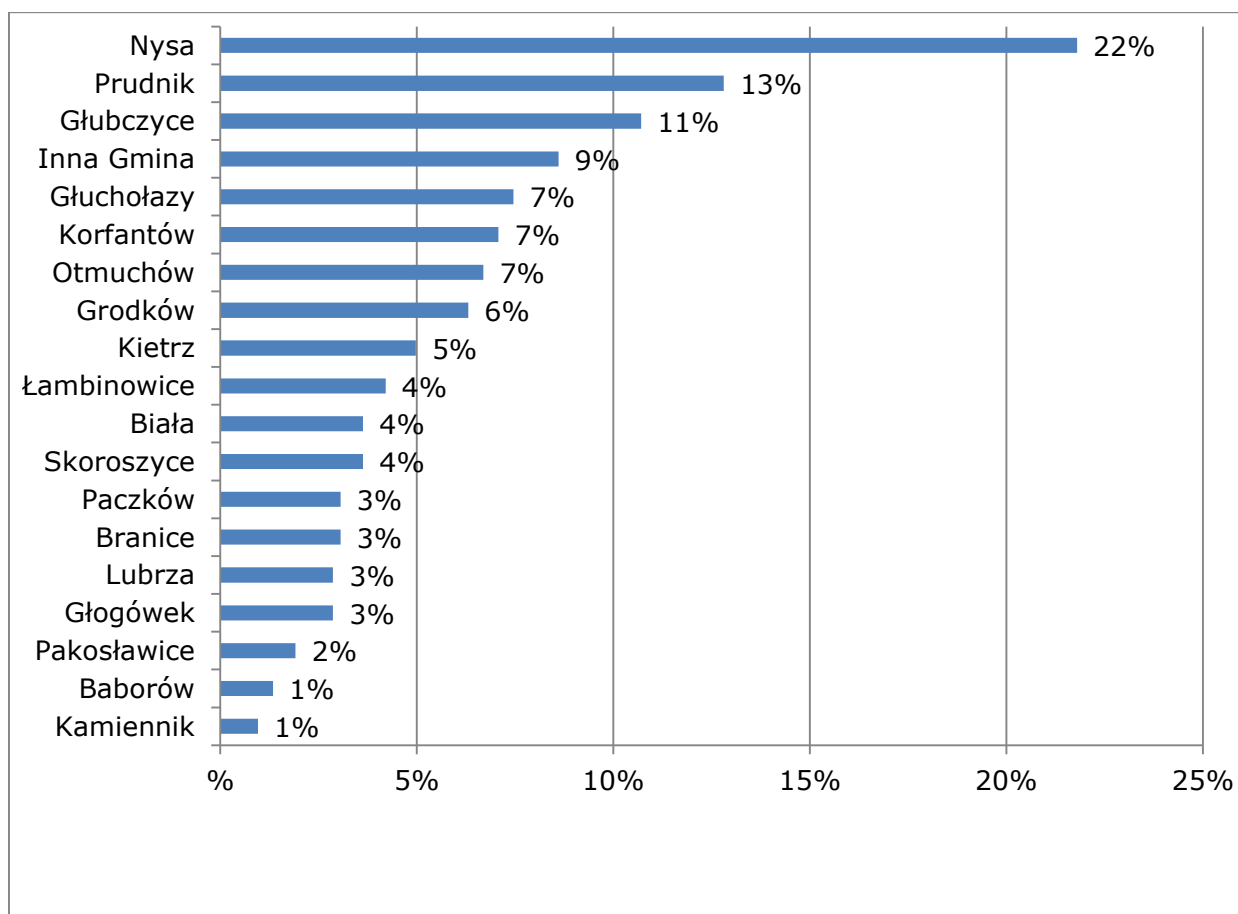
Wykres 17 Jak wysokie są P. obecne dochody?



źródło: opracowanie własne na podstawie badań

Zdaniem ponad połowy respondentów (53%) ich dochody wystarczają na wszystkie potrzeby. Jeden na dziesięciu respondentów stwierdza, że jego dochody wystarczają na wszystkie potrzeby i zostają jeszcze środki na oszczędności. Ponad jedna czwarta respondentów (24%) jest zdania, że ich dochody wystarczają jedynie na podstawowe potrzeby. Niespełna jedna dziesiąta badanych uważa, że ich dochody nie wystarczają nawet na podstawowe potrzeby.

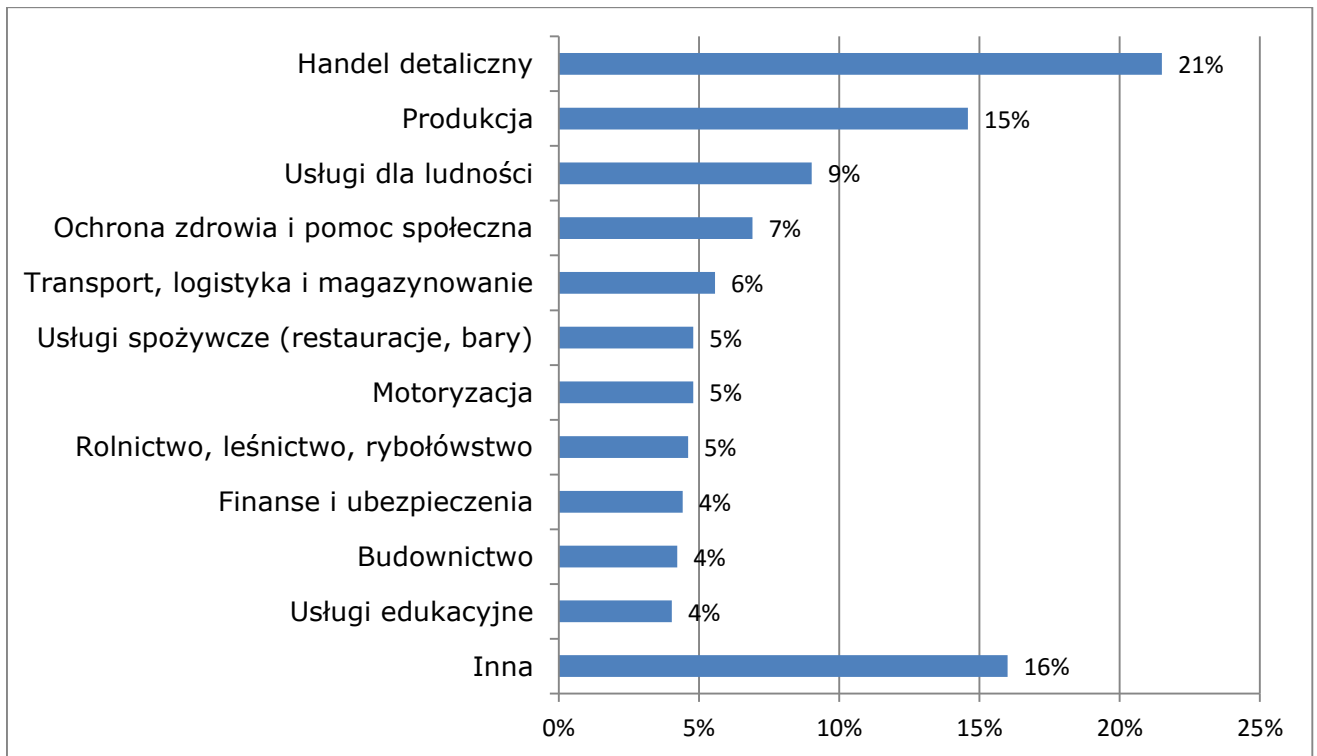
Wykres 18 Miejsce gdzie P. pracuje (proszę podać gminę)?



źródło: opracowanie własne na podstawie badań

Ponad jedna piąta badanych(22%) pracuje w Nysie. Nieco ponad jedna dziesiąta osób pracuje w Prudniku (13%) oraz Głubczycach (11%). Ponad jedna dwudziesta respondentów pracuje w Głuchołazach, Korfantowie, Otmuchowie oraz w Grodkowie (6%-7%). Jeden na dwudziestu badanych pracuje w Kietrzu (5%). W poszczególnych pozostałych gminach pracuje mniej niż jeden na dwudziestu respondentów (<5%).

Wykres 19 Proszę powiedzieć, w jakiej branży P. pracuje?



źródło: opracowanie własne na podstawie badań

Jeden na pięciu badanych (21%) pracuje w handlu detalicznym. Podobna ilość osób deklaruje, iż pracują w branży produkcyjnej. Jeden na dziesięciu respondentów (9%) pracuje w branży usług dla ludności. Nieco ponad jedna piąta badanych pracuje w ochronie zdrowia i pomocy społecznej (7%) oraz w transporcie, logistyce i magazynowaniu (6%). Jeden na dwudziestu respondentów (5%) pracuje w branży usług spożywczych, podobnie jak w branży motoryzacyjnej oraz rolnictwie, leśnictwie, rybołówstwie. W pozostałych branżach pracuje mniej niż jeden na dwudziestu respondentów (<5%).

Tabela 2 Proszę na skali od 1 do 5, gdzie 1 oznacza najniższą ocenę (zła sytuacja zawodowa), a 5 najwyższą (dobra sytuacja zawodowa), ocenić swoją sytuację zawodową.

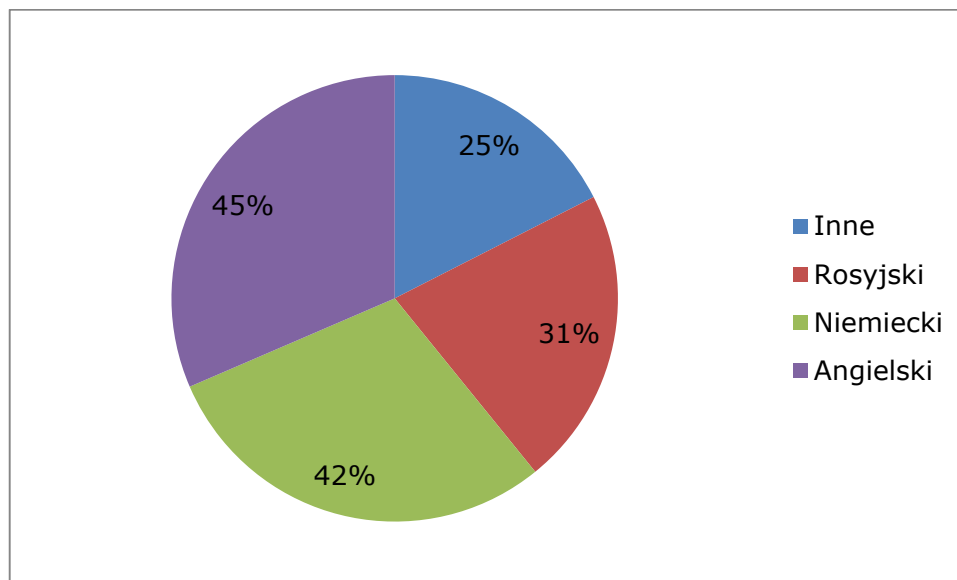
Nazwa jednostki	średnia	współczynnik zmienności
Kamiennik	4,00	19%
Paczków	3,81	22%
Branice	3,81	19%
Korfantów	3,81	19%
Inna gmina,	3,80	16%
Głuchołazy	3,77	25%
Lubrza	3,67	30%
Głubczyce	3,63	18%
Kietrz	3,62	19%
Głogówek	3,60	21%
Prudnik	3,57	20%
Nysa	3,52	14%
Grodków	3,52	30%
Łambinowice	3,45	28%
Skoroszyce	3,42	44%
Pakosławice	3,30	16%
Biała	3,21	28%
Otmuchów	3,14	33%
Baborów	2,71	32%

źródło: opracowanie własne na podstawie badań

Respondenci najwyżej ocenili sytuację zawodową w gminie Kamiennik, a najniżej w miejscowości Baborów. Średnia dla wszystkich jednostek wyniosła 3,57. Na Tel gmin poza

wspomnianymi wyżej, wyróżniają się pozytywnie Paczków, Branice, Korfantów, oraz Głuchołazy. Negatywnie ocenione zostały gminy Otmuchów oraz Biała. W większości przypadków współczynnik zmienności oscyluje w granicach 20%, co świadczy o niewielkim zróżnicowaniu ocen wśród respondentów. Największe zróżnicowanie wystąpiło wśród respondentów w ocenie gminy Skoroszyce.

Wykres 20 Proszę wymienić wszystkie języki obce jakie P. zna. (N=963)



źródło: opracowanie własne na podstawie badań

Najpopularniejszym językiem obcym wśród respondentów jest język angielski. Niemalże połowa respondentów (45%) deklaruje, iż zna ten język. Drugim pod względem popularności jest język niemiecki, którego znajomość zadeklarowała nieznacznie mniejsza liczba respondentów niż w przypadku języka angielskiego (42%). Trzecim bardzo popularnym językiem jest język rosyjski, który zna co trzeci respondent (31%). Pozostałe języki wybierał jeden na czterech respondentów (25%). Przy czym prawie wszystkie języków wskazało mniej niż jeden na pięćdziesięciu badanych (2%). Jedynie znajomość języka czeskiego zadeklarowało większa liczba osób (7%).

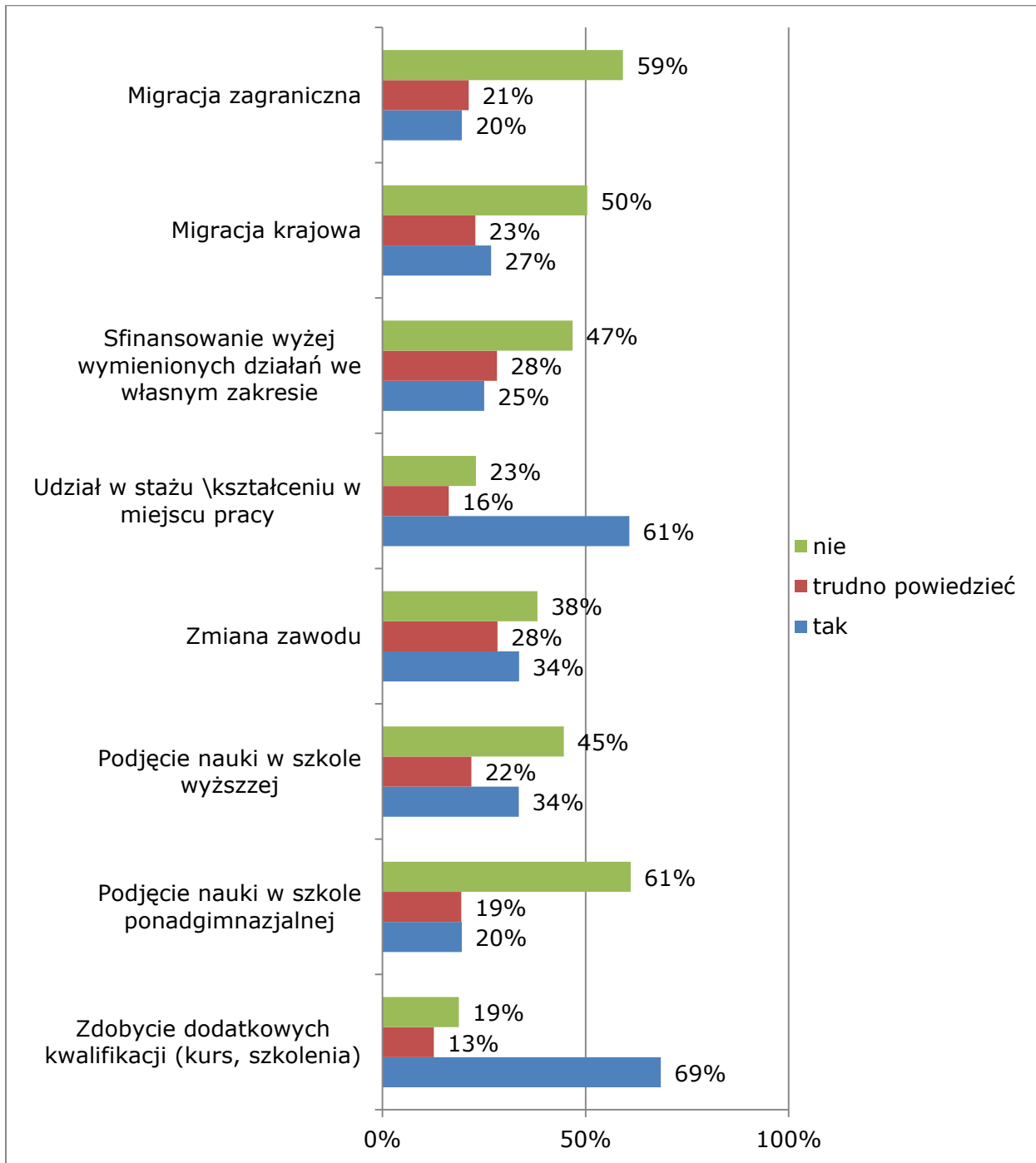
Wykres 21 W jakiej branży chciałby/łaby P. pracować? (N=880)



źródło: opracowanie własne na podstawie badań

Spośród preferowanych przez respondentów branż, w których chcieliby znaleźć zatrudnienie wyróżnia się handel detaliczny, usługi dla ludności oraz produkcja. W tych obszarach zatrudnienie chciałby znaleźć jeden na dziesięciu respondentów (10-11%). Najmniej popularnymi branżami są działalność wydawnicza oraz nieruchomości i pośrednictwo, wynajem i leasing. W tych branżach zatrudnienie chciałby znaleźć tylko jeden na stu respondentów (1%).

Wykres 22 Czy w celu znalezienia zatrudnienia byłby/byłaby Pan/i gotowy/a do podjęcia wymienionych działań?

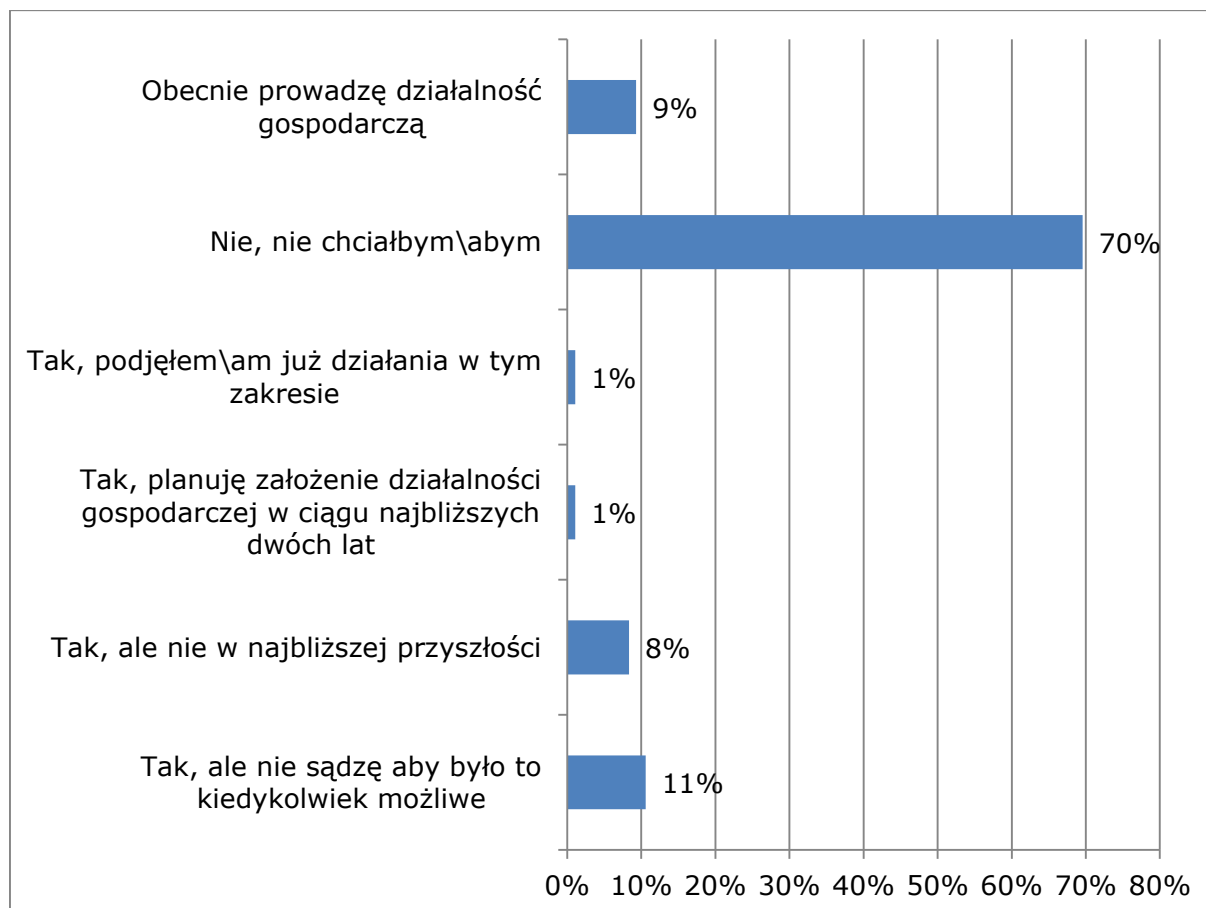


źródło: opracowanie własne na podstawie badań

Większość respondentów (69%) byłaby skłonna do zdobywania dodatkowych kwalifikacji na kursach i szkoleniach, w celu znalezienia zatrudnienia. Dwóch na trzech

badanych (61%) jest gotowa, aby wziąć udział w stażu lub kształcić się w obecnym miejscu pracy. Tyle samo badanych (61%) nie chce podejmować nauki w szkole ponad gimnazjalnej. Większość respondentów (59%) nie zdecydowałaby się także na migrację za granicę w celach zarobkowych. Co drugi respondent nie zgodziłby się również na zmianę miejsca zamieszkania w obrębie kraju, w celu znalezienia zatrudnienia. Blisko połowa badanych (47%) nie zgodziłaby się na finansowanie działań zwiększających szanse zatrudnienia z własnych środków.

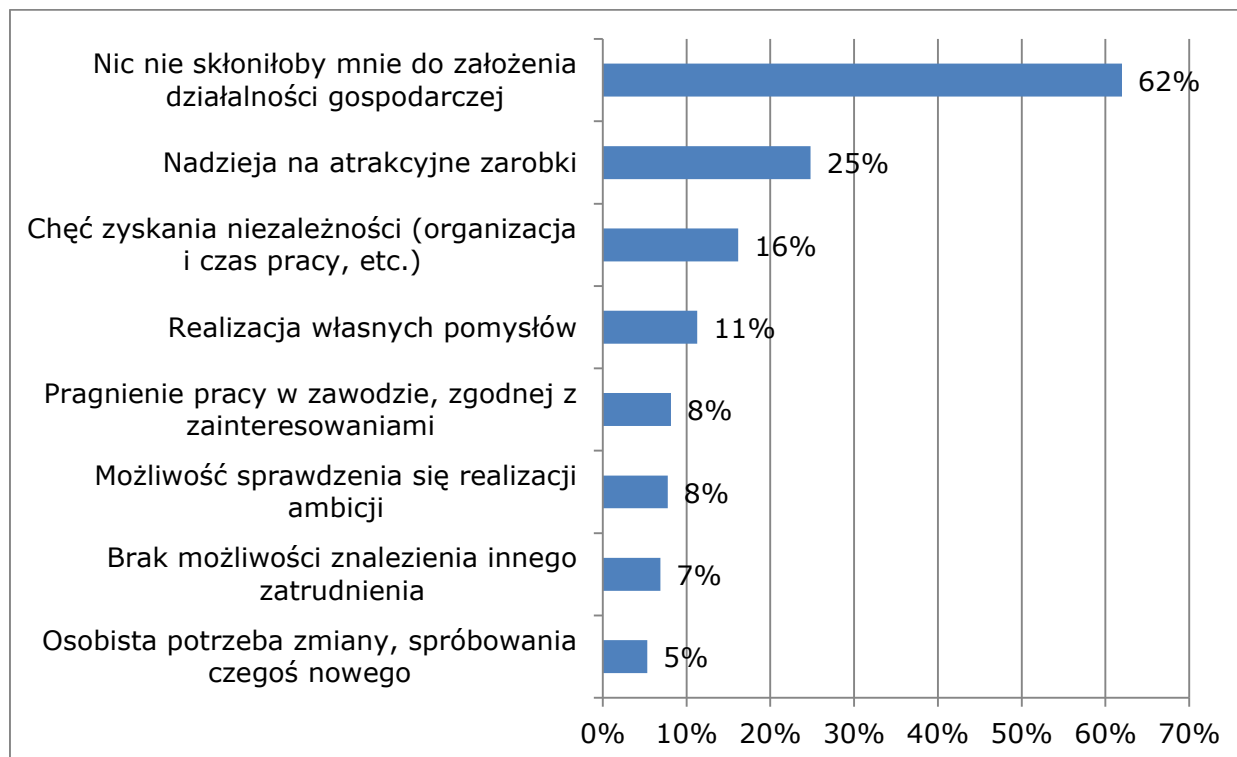
Wykres 23 Czy chciałby Pan/i prowadzić własną działalność gospodarczą?



źródło: opracowanie własne na podstawie badań

Zdecydowana większość respondentów (70%) nie chciałaby prowadzić własnej działalności gospodarczej. Tylko dwóch na stu (2%) respondentów będzie zakładało działalność gospodarczą w najbliższym czasie lub już podjęło kroki w tym zakresie. Jeden na dziesięciu respondentów (11%) chciałoby prowadzić działalność gospodarczą, ale nie sądzą aby było to możliwe. Podobna ilość badanych (9%) już prowadzi swoją działalność gospodarczą. Niewielka część badanych (8%) chce założyć działalność gospodarczą, ale nie w najbliższym czasie.

Wykres 24 Co mogłoby skłonić Pana/ią do założenia działalności gospodarczej? (jeśli kiedykolwiek założył/a Pan/i działalność gospodarczą to jaka była Pana/i motywacja?).



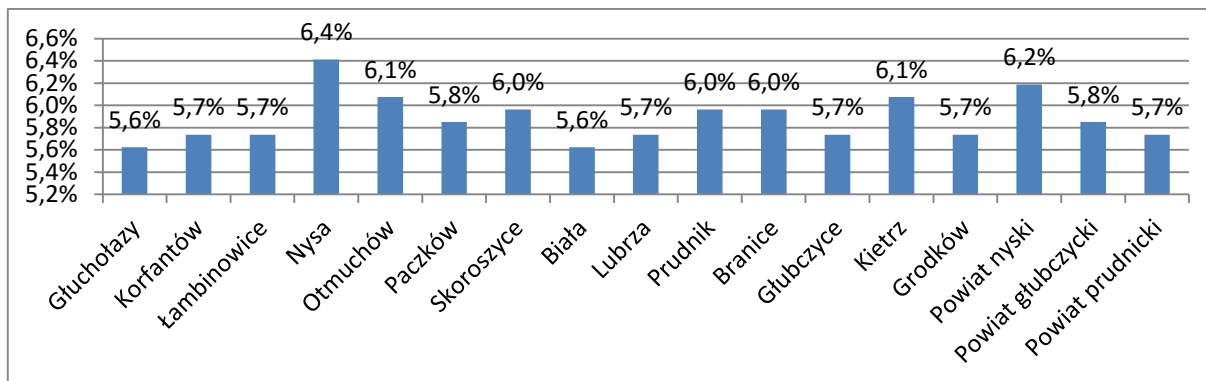
źródło: opracowanie własne na podstawie badań

Większość badanych (62%) wskazała, iż nie chcą założyć działalności gospodarczej i nic nie jest w stanie ich do tego skłonić. Jeden na czterech respondentów (25%) jest skłonna założyć działalność gospodarczą ze względu na atrakcyjne zarobki. Nieco poniżej jednej piątej badanych (16%) jest zdania, iż do założenia działalności gospodarczej mogłaby przyczynić się chęć zyskania niezależności. Jeden na dziesięciu badanych podkreśla, iż założyłoby własną działalność gospodarczą w celu realizacji własnych pomysłów. Pozostałe czynniki wpływające na decyzję o założeniu własnej działalności gospodarczej wskazała zdecydowana mniejszość badanych (<10).

2. CATI (przedsiębiorstwa)

2.1. Charakterystyka próby

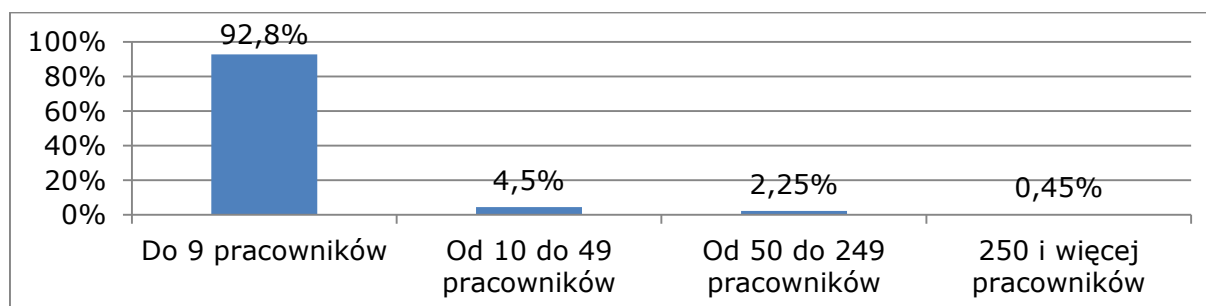
Wykres 25 Gdzie zlokalizowana jest Państwa firma (gmina)?



źródło: opracowanie własne na podstawie badań

W badaniu udział wzięło 889 przedsiębiorców. Najwięcej przedsiębiorstw zarejestrowanych jest w Nysie (6,4%), w ujęciu powiatowym również powiat nyski ma największą liczbę zarejestrowanych przedsiębiorstw (6,2%). Najmniej przedsiębiorstw jest zarejestrowanych w Białej (5,6%) oraz Głuchołazach (5,6%).

Wykres 26 Ilu pracowników zatrudnia Państwa firma?



źródło: opracowanie własne na podstawie badań

Zdecydowana większość firm, które wzięły udział w badaniu (92,8%) zatrudnia do 9 pracowników. 7,2% przedsiębiorstw zatrudnia powyżej 10 pracowników, z czego:

- 4,5% firm zatrudnia od 10 do 49 pracowników;
- 2,25% firm zatrudnia od 50 do 249 pracowników;
- 0,45% firm zatrudnia więcej niż 250 pracowników.

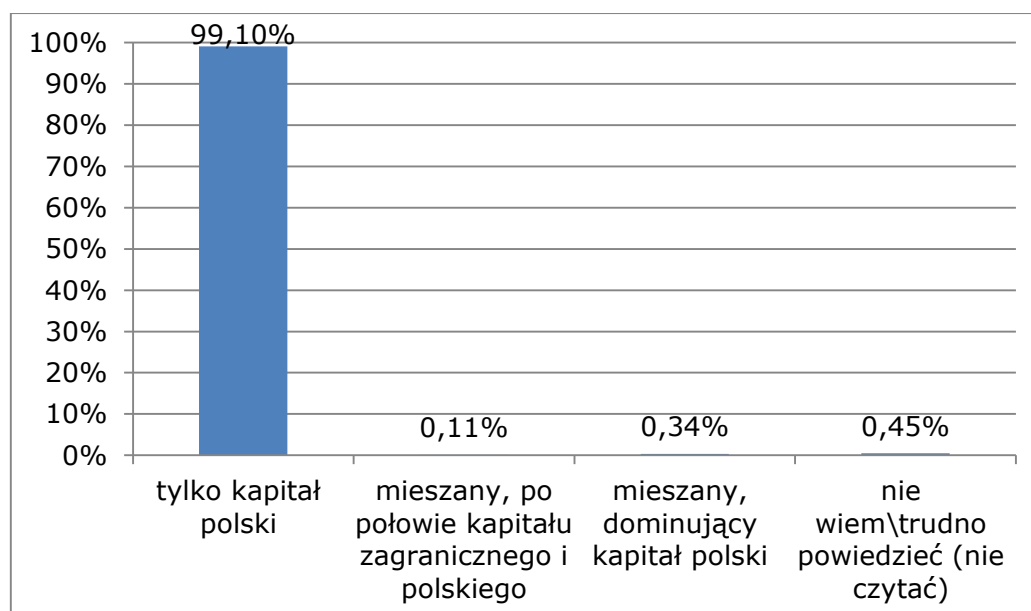
Wykres 27 W jakiej branży Państwo przedsiębiorstwo prowadzi działalność



źródło: opracowanie własne na podstawie badań

Największy odsetek przebadanych przedsiębiorstw (27,11%) zajmuje się handlem hurtowym i detalicznym oraz naprawą pojazdów samochodowych. Stosunkowo często wskazywanymi branżami były również: budownictwo (11,14%), przetwórstwo przemysłowe (4,72%) oraz rolnictwo, leśnictwo, łowiectwo i rybactwo (3,71%). Najrzadziej wymieniano: wytwarzanie i zaopatrywanie w energię elektryczną, gaz, parę wodną, gorącą wodę i powietrze do układów klimatyzacyjnych (0,34%), działalność związaną z obsługą rynku nieruchomości (0,22%) oraz górnictwo i wydobywanie (0,22%). Prawie 35% ankietowanych prowadzi działalność usługową w innych branżach.

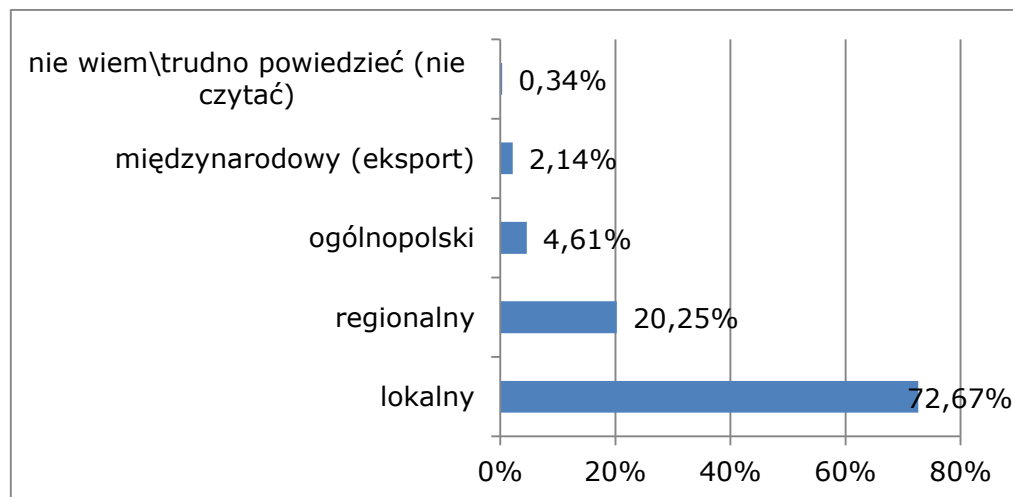
Wykres 28 Proszę wskazać strukturę kapitału Państwa firmy:



źródło: opracowanie własne na podstawie badań

Ponad 99% respondentów odpowiedziało, iż ich przedsiębiorstwa posiadają tylko polski kapitał. Pozostałe opcje nie przekroczyły 0,5% odpowiedzi.

Wykres 29 Proszę wskazać, na jakim obszarze Państwa firma sprzedaje swoje usługi i produkty?



źródło: opracowanie własne na podstawie badań

Badane firmy sprzedają swoje usługi i produkty głównie na rynku lokalnym (72,67%) oraz regionalnym (20,25%). Na terenie całej Polski sprzedaż prowadzi 4,61% ankietowanych przedsiębiorstw, z kolei 2,14% eksportuje produkty i usługi do innych krajów.

2.2. Analiza wyników badań

Wykres 30 Jak Pan/i ocenia Obszar Funkcjonalny Partnerstwa Nyskiego 2020 z punktu widzenia warunków prowadzenia działalności gospodarczej?

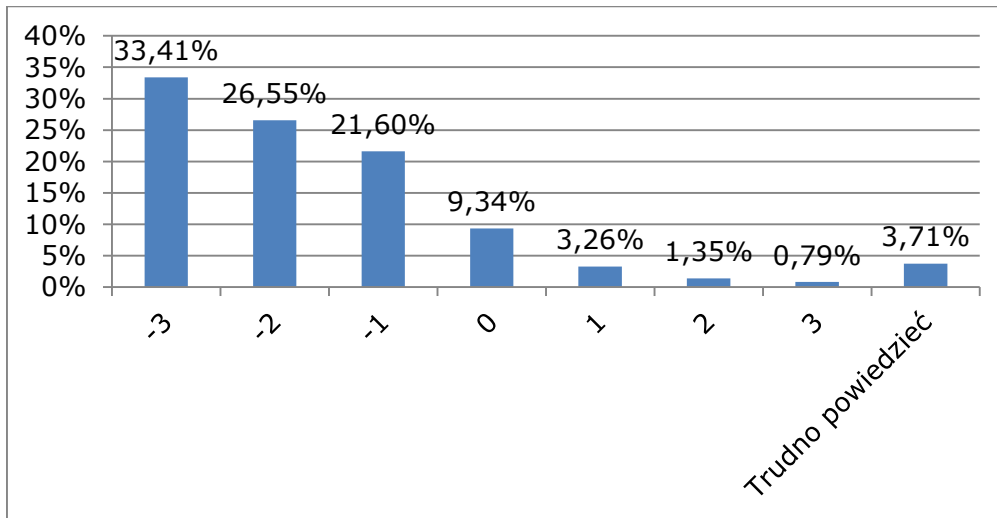


źródło: opracowanie własne na podstawie badań

Zdaniem ponad połowy (57%) respondentów obszar Funkcjonalny Partnerstwa Nyskiego 2020 jest tak samo atrakcyjny z punktu widzenia warunków prowadzenia działalności gospodarczej jak inne obszary w regionie. Zdaniem jedynie co pięćdziesiątego respondenta (2%) jest bardziej atrakcyjny niż inne obszary, lokalizacje w regionie. Co piąty respondent (20%) uważa, iż obszar jest zdecydowanie mniej atrakcyjny niż inne lokalizacje w regionie.

Wykres 31 Przeczytam za chwilę listę kilku czynników, które mogą pozytywnie lub negatywnie wpływać na prowadzenie działalności gospodarczej. Proszę ocenić wpływ poszczególnych czynników na prowadzenie firmy na terenie OF PN2020. Każdy czynnik proszę ocenić na skali od -3 (bariera, silny negatywny wpływ) do 3 (szansa, bardzo pozytywny wpływ)

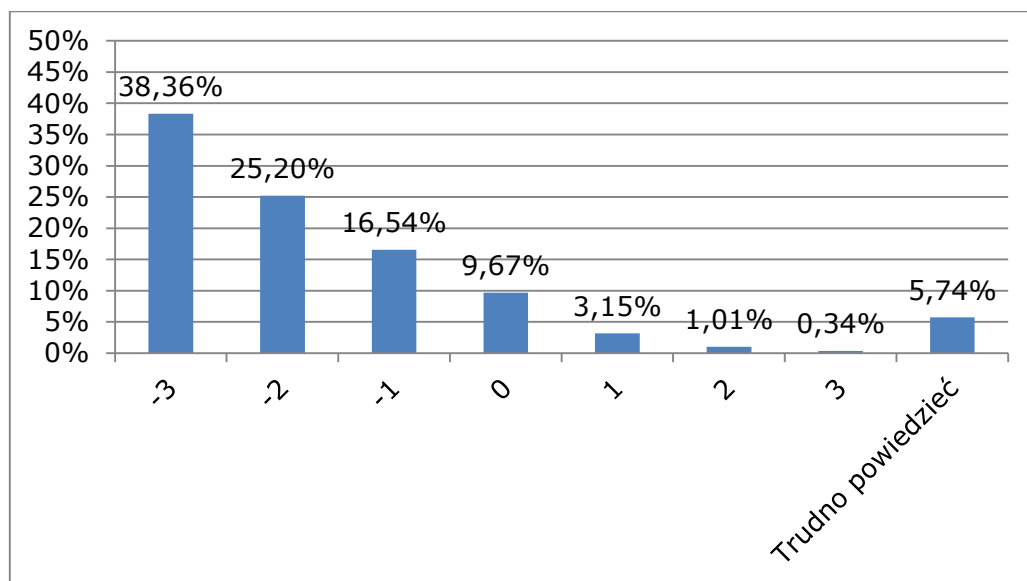
Lokalne podatki:



źródło: opracowanie własne na podstawie badań

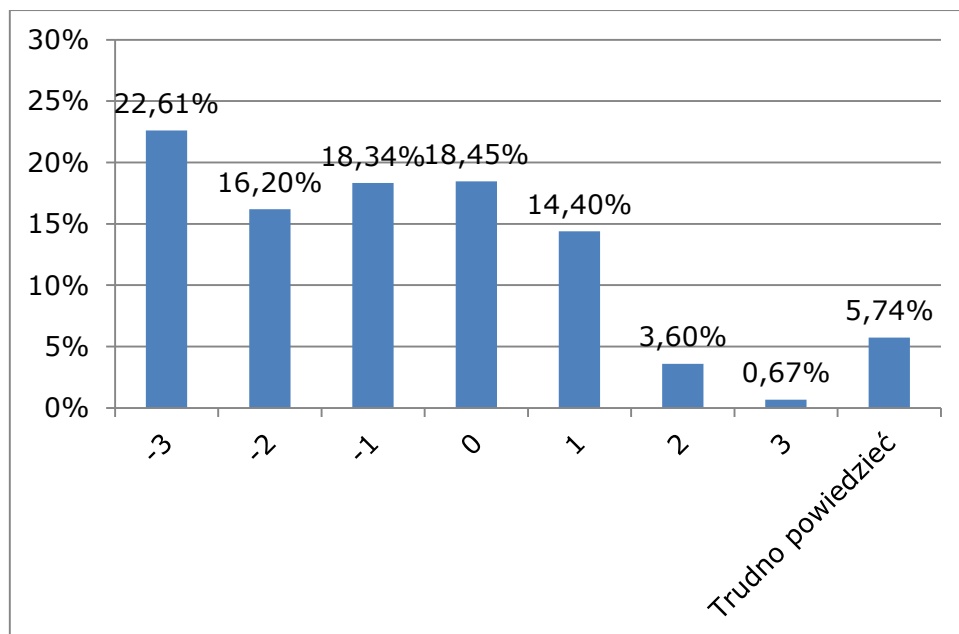
Lokalne podatki zostały uznane za czynnik mający negatywny wpływ na prowadzenie działalności gospodarczej – uznało tak ponad 81% respondentów. Odmiennego zdania było 5,4% odpowiadających, zaś 9,34% nie wyraziło się ani pozytywnie, ani negatywnie.

Koszty zatrudnienia:



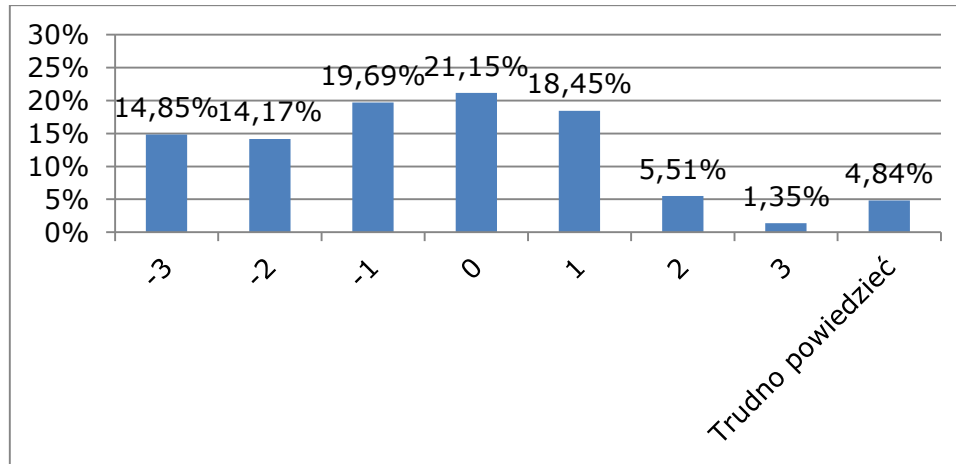
Zdaniem 80,1% ankietowanych koszty zatrudnienia wpływają niekorzystnie na prowadzenie firmy. niespełna 5% badanych uznało to za czynnik korzystny. 9,67% wyraziło się w tej kwestii neutralnie.

Koszty materiałów i/lub surowców:



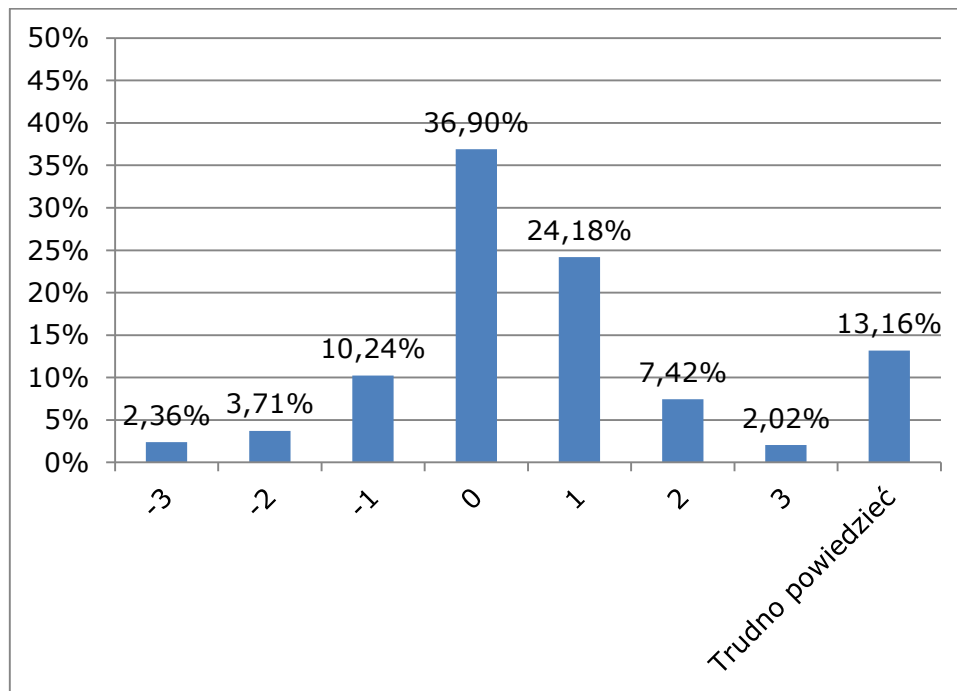
Na temat kosztów materiałów i/lub surowców przychylnie wypowiedziało się prawie 19% ankietowanych. 18,45% odpowiedzi wskazuje na fakt, iż czynnik ten nie stanowi bariery, ale również nie można go uznać za sprzyjający. Na pytanie dotyczące kosztów materiałów i/lub surowców niekorzystanie odniosło się 57,15% badanych.

Duża konkurencja:



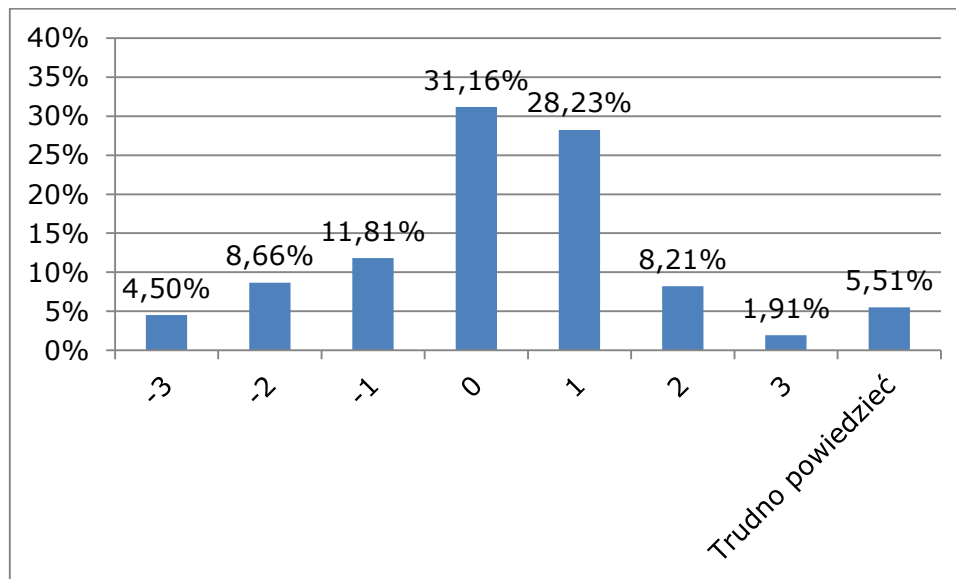
Co czwarty ankietowany postrzega dużą konkurencję jako szansę dla jego przedsiębiorstwa. Niespełna połowa respondentów uważa, że duża konkurencja stanowi dla nich barierę, utrudnienie. Na 21,15% badanych firm konkurencja na rynku nie wpływa ani negatywnie, ani pozytywnie.

Położenie OF PN2020:



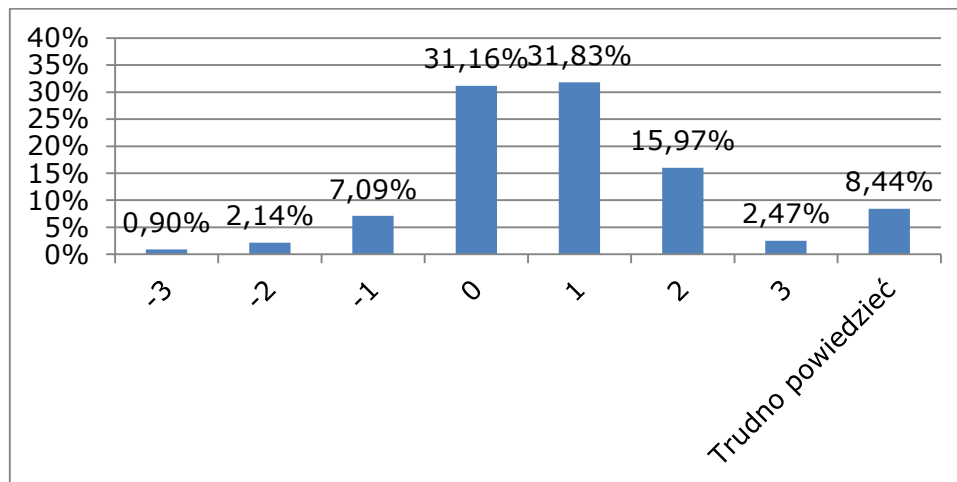
Zdaniem 33,62% odpowiadających położenie Obszaru Funkcjonalnego Partnerstwo Nyskie 2020 sprzyja prowadzeniu działalności gospodarczej. Przeciwny pogląd wyraziło 16,31% badanych. 36,90% respondentów uznało, iż położenie geograficzne nie wpływa istotnie na działalność firmy.

Wielkość lokalnego rynku zbytu:



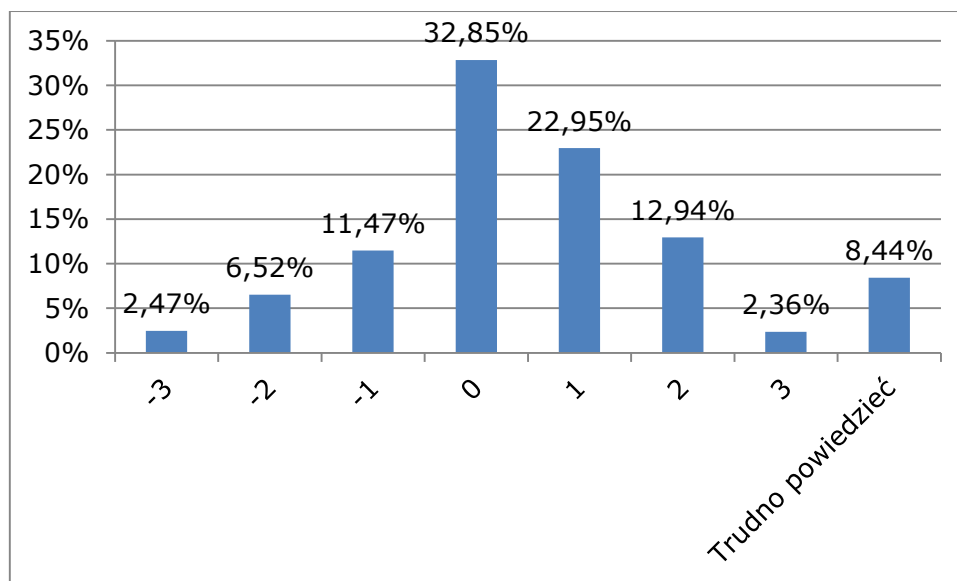
Wielkość lokalnego rynku zbytu to czynnik bardzo pozytywny – taką opinię wyraziło 38,35% ankietowanych. Czynnik ten jest postrzegany negatywnie przez niespełna 25% odpowiadających, z kolei neutralnie przez 31,16%.

Jakość środowiska naturalnego:



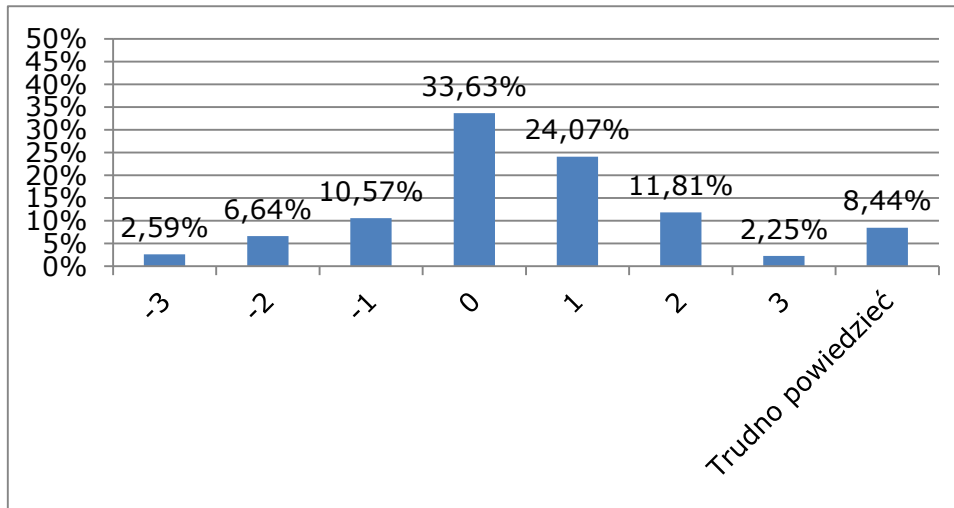
Jakość środowiska naturalnego została uznana jako atut przez ponad 50% ankietowanych. Około 10% odpowiedzi dotyczyło negatywnej opinii w tej kwestii, zaś 31,16% nie przypisuje jakości środowiska naturalnego istotnego znaczenia.

Dostępność komunikacyjna:



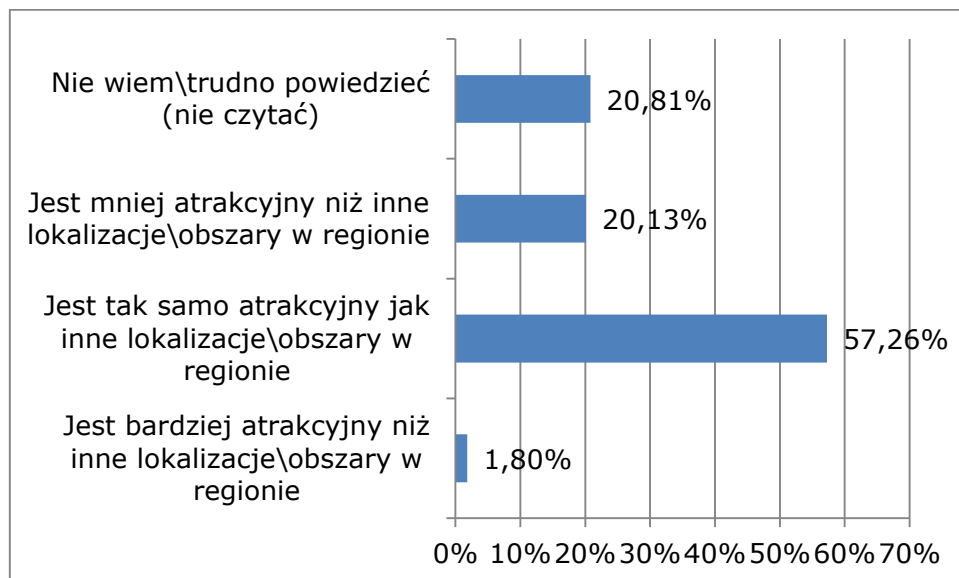
Zdaniem 32,85% badanych dostępność komunikacyjna nie wpływa ani pozytywnie, ani negatywnie na działalność firmy. Pozytywnie ocenia ten aspekt 38,25% odpowiadających, negatywnie natomiast 20,46% ankietowanych.

Transport wewnętrzny:



38,13% badanych uważa, że transport wewnętrzny jest czynnikiem sprzyjającym prowadzeniu biznesu. 19,8% respondentów jest przeciwnego zdania, zaś 33,63% stwierdziło, że nie jest to ani atut, ani bariera.

Wykres 32 Jak ocenia Pan/i atrakcyjność OF PN2020 pod względem warunków do prowadzenia działalności gospodarczej w porównaniu do innych lokalizacji w regionie opolskim?



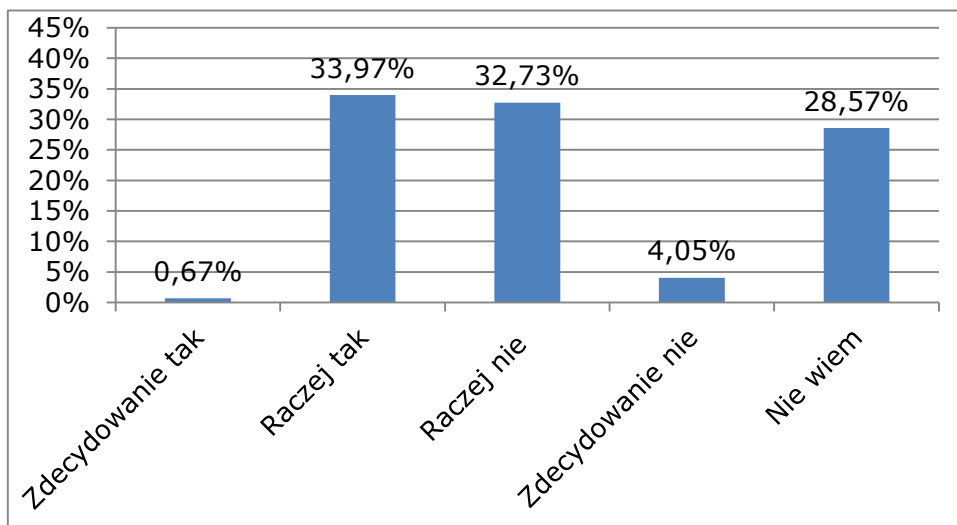
źródło: opracowanie własne na podstawie badań

57,26% odpowiadających jest zdania, iż Obszar Funkcjonalny Partnerstwo Nyskie 2020 jest tak samo atrakcyjny jak inne lokalizacje/obszary w regionie pod względem warunków do prowadzenia działalności gospodarczej. OF PN 2020 został uznany za mniej atrakcyjny niż inne lokalizacje/obszary w regionie przez 20,13% ankietowanych. Większą atrakcyjność warunków sprzyjających prowadzeniu firmy dostrzega 1,80% respondentów, natomiast co piąta osoba nie potrafiła odnieść się do tej kwestii.

Jakie miasta lub obszary Pana/i zdaniem mogą stanowić konkurencję dla OF PN2020, jeśli chodzi o prowadzenie działalności gospodarczej?

W ramach odpowiedzi na to pytanie respondenci wskazywali przede wszystkim rejon Śląska. Z pośród większych ośrodków miejskich wymieniano Wrocław. Zdaniem niektórych respondentów konkurencyjny jest również Dolny Śląsk, reprezentowany przez Katowice, jednakże wskazania te były zdecydowanie rzadsze.

Wykres 33 Czy Pana/i zdaniem OF PN2020 jest atrakcyjny, jeśli chodzi o lokalizację inwestycji?



34,64% ankietowanych uważa, że OF PN 2020 jest atrakcyjny pod względem lokalizacji inwestycji, z czego 33,97% odpowiedziało „raczej tak”. Odmienny pogląd reprezentuje niespełna 37% respondentów. 28,57% odpowiadających wybrało odpowiedź „nie wiem”.

Co Pana/i zdaniem, z punktu widzenia inwestora, może być największą zaletą OF PN2020?

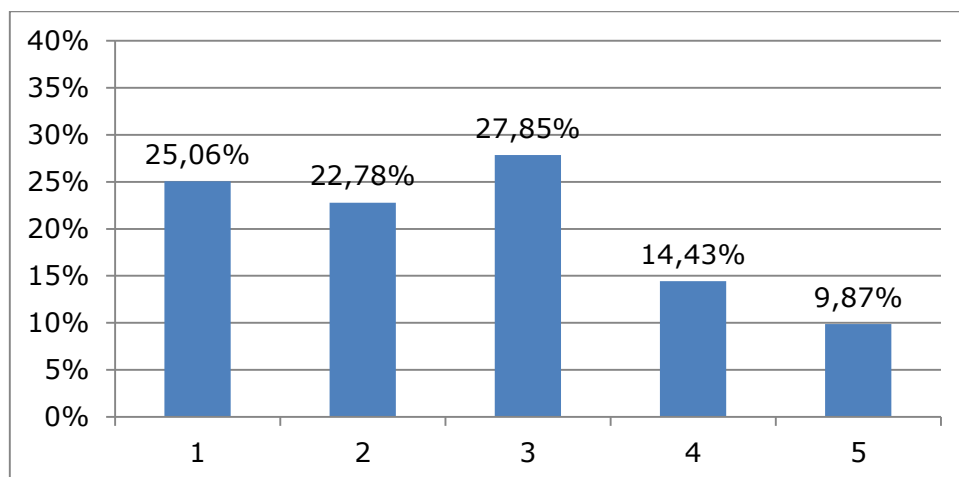
Zdaniem respondentów do największych zalet OF PN2020 należy atrakcyjność geograficzna terenów, bliskość czeskiej granicy i autostrad. Badani wskazali, że te czynniki w największym stopniu stanowią o atrakcyjności regionu.

Jakie miasta lub obszary Pana/i zdaniem mogą stanowić konkurencję dla OF PN2020, jeśli chodzi o przyciąganie inwestycji?

Katowice oraz Wrocław to były rejony najczęściej wskazywane przez respondentów.

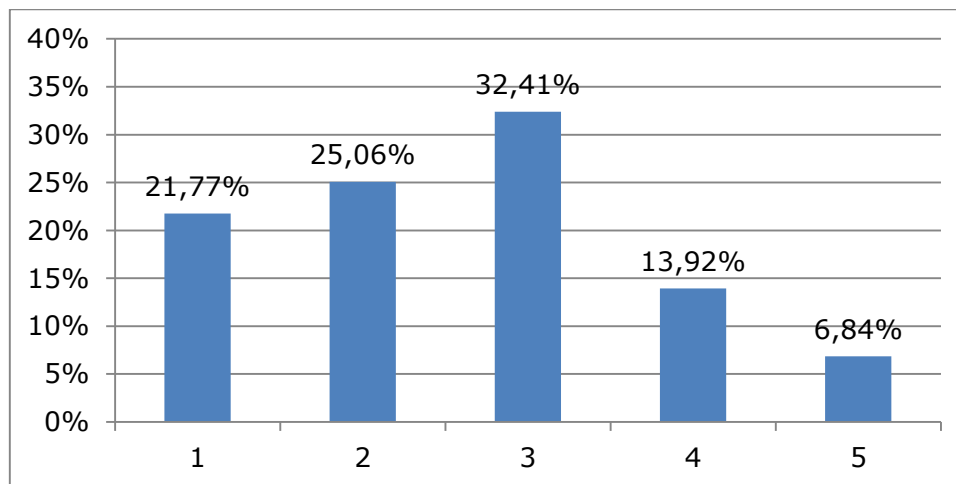
Wykres 34 Jak ocenia Pan/i warunki do prowadzenia innowacyjnej działalności gospodarczej na terenie OF PN2020? Swoją odpowiedź proszę wskazać na skali od „1” do „5”, gdzie 1 oznacza „bardzo źle”, a „5” oznacza „bardzo dobrze”

Zwolnienia i ulgi podatkowe:



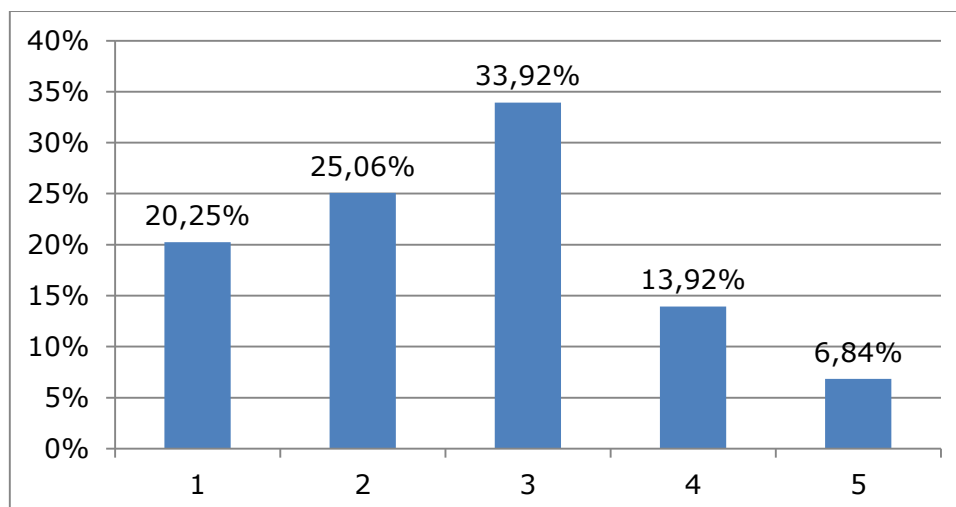
W kwestii zwolnień i ulg podatkowych negatywne oceny (1 i 2) przyznało 47,84% badanych, natomiast pozytywne oceny (4 i 5) wyznaczyło 24,3% ankietowanych. Dostatecznie oceniło ten czynnik 27,85% odpowiadających.

Działania agencji rozwoju regionalnego i lokalnego:



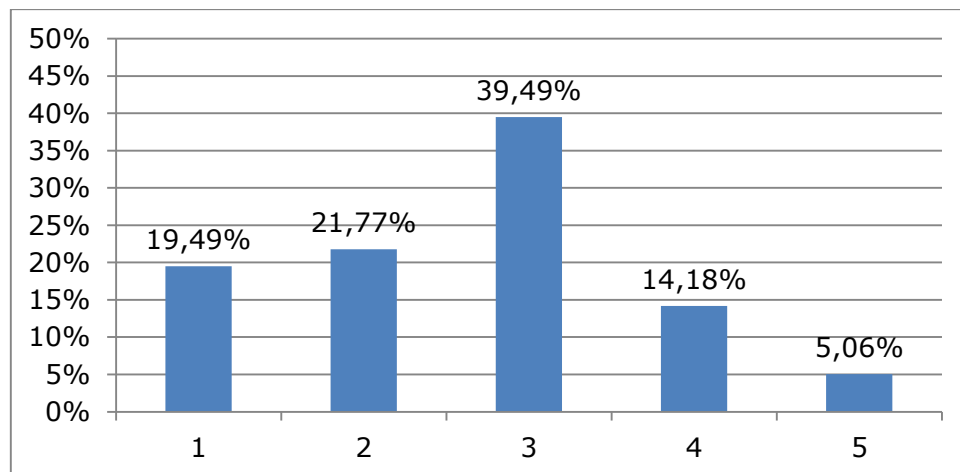
Działania agencji rozwoju lokalnego i regionalnego wspierają innowacyjną działalność firm według 53,17% badanych (oceny, 3,4 i 5). 46,83% respondentów uważa natomiast, że działalność tych agencji nie przyczynia się w pozytywny sposób do prowadzenia innowacyjnego przedsiębiorstwa.

Centra wspierania biznesu, ośrodki wspierania przedsiębiorczości:



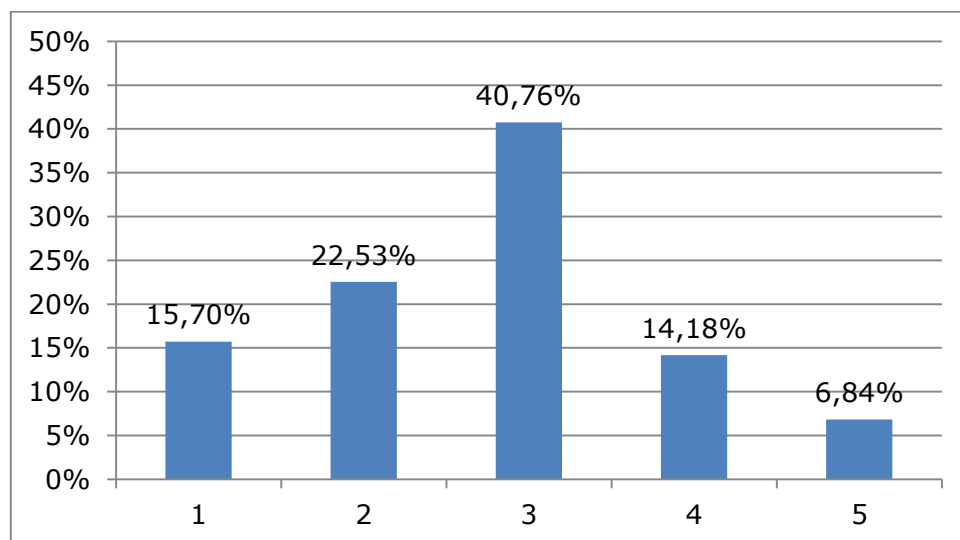
Największy odsetek respondentów przyznał centrom wspierania biznesu i ośrodkom wspierania przedsiębiorczości ocenę „3”. Ponad 45% ankietowanych nie uważa, by działalność tych instytucji wspierała innowacyjność w przedsiębiorstwach. Odmiennego zdania jest ponad 20% ankietowanych.

Paroki technologiczne:



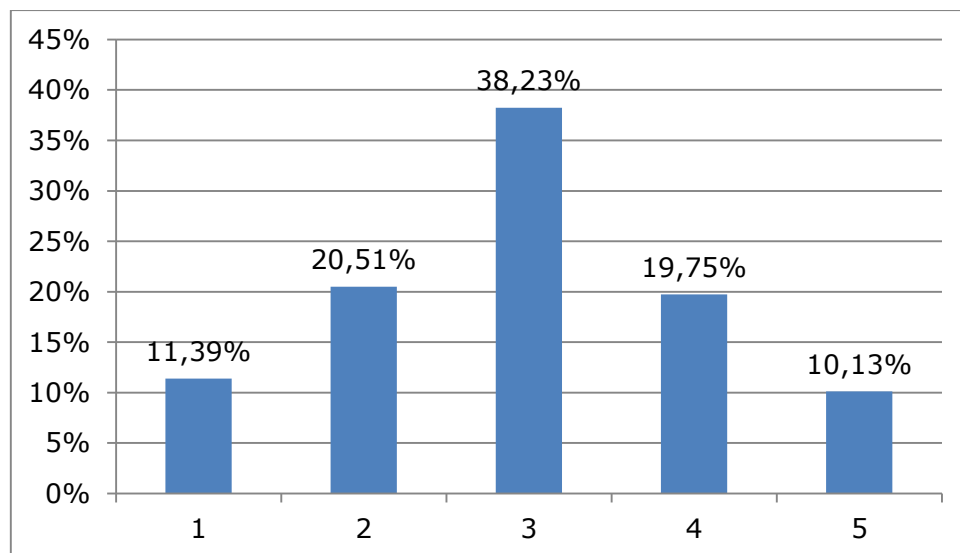
58,73% odpowiedzi (oceny 3, 4 i 5) wskazuje na fakt, iż parki technologiczne pomagają w prowadzeniu innowacyjnego przedsiębiorstwa. Niekorzystnie na ten temat wypowiedziało się 41,26% badanych.

Fundusze poręczeniowo-pożyczkowe:



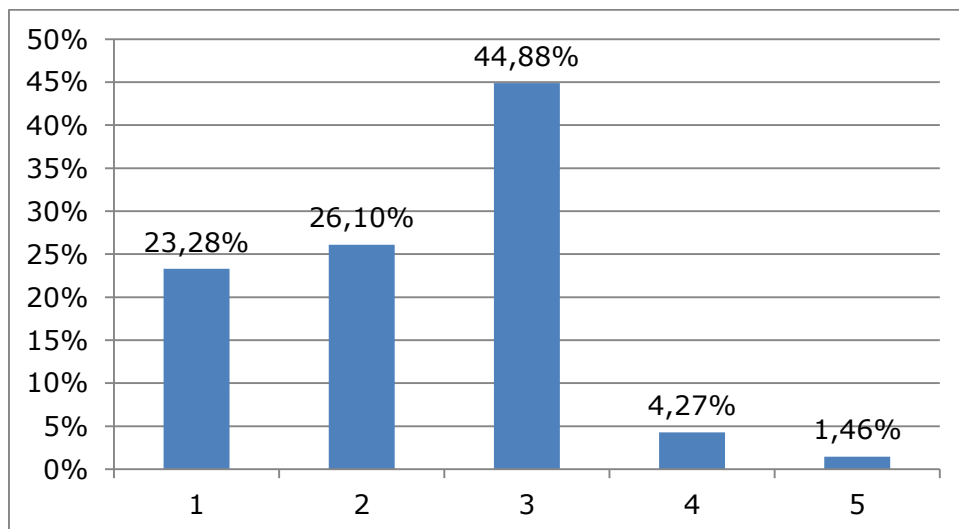
Wśród badanych przeważa opinia, iż fundusze poręczeniowo-pożyczkowe nie wspierają w odpowiedni sposób innowacyjności w firmach (38,23% odpowiedzi negatywnych przy 21,02% odpowiedzi pozytywnych). Ocenę dostateczną przyznało 40,76% ankietowanych.

Środki i fundusze unijne:



29,88% badanych reprezentuje pogląd, że środki i fundusze unijne wspierają innowacyjność w przedsiębiorstwach, z kolei 31,9% respondentów jest odmiennego zdania. 38,23% odpowiadających zaznaczyło ocenę „3”.

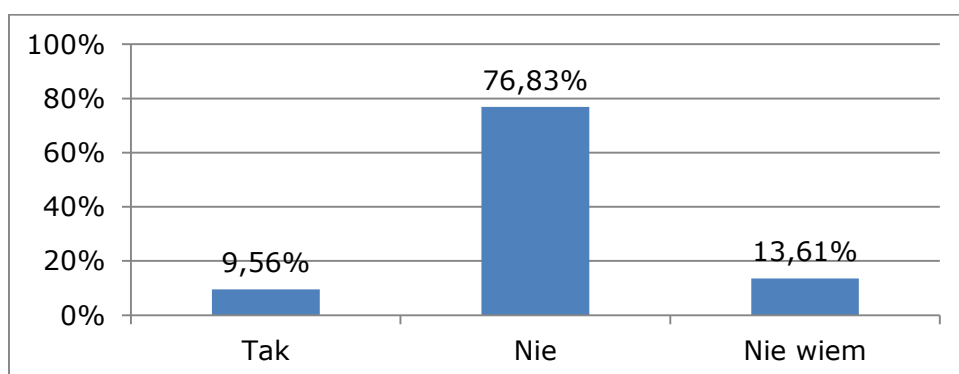
Wykres 35 Jak Pan/i ocenia dostępne Państwu wsparcie w zakresie rozwoju przedsiębiorczości? Swoją odpowiedź proszę wskazać na skali od „1” do „5”, gdzie 1 oznacza „bardzo słabo”, a „5” oznacza „bardzo dobrze”



źródło: opracowanie własne na podstawie badań

23,28% badanych bardzo słabo oceniło wsparcie w zakresie rozwoju przedsiębiorczości, zaś 26,10% słabo. Wsparcie zostało pozytywnie ocenione przez blisko 6% ankietowanych. Najwięcej odpowiadających (44,88%) przyznało za wsparcie rozwoju przedsiębiorczości ocenę dostateczną.

Wykres 36 Czy zna Pan/i instytucje zajmujące się wspieraniem rozwoju przedsiębiorczości na terenie OF PN2020?



źródło: opracowanie własne na podstawie badań

Prawie 77% ankietowanych nie zna instytucji zajmujących się wspieraniem rozwoju przedsiębiorczości na terenie OF PN 2020. Stosowną wiedzę posiada 9,56% odpowiadających, z kolei 13,61% nie było w stanie potwierdzić znajomości tego typu instytucji.

Osoby, które wykazały się znajomością instytucji wspierających rozwój przedsiębiorczości najczęściej wymieniały: urząd pracy (20 wskazań), urząd miasta i gminy (13), Cech Rzemiosł Różnych (6 wskazań), Izbę Rzemieślniczą (4), inkubatory przedsiębiorczości (3), Izbę Gospodarczą (3). Pojawiły się również odpowiedzi takie jak: urząd marszałkowski, Opolskie Centrum Rozwoju Gospodarki, Centrum Obsługi Inwestora i Eksportera.

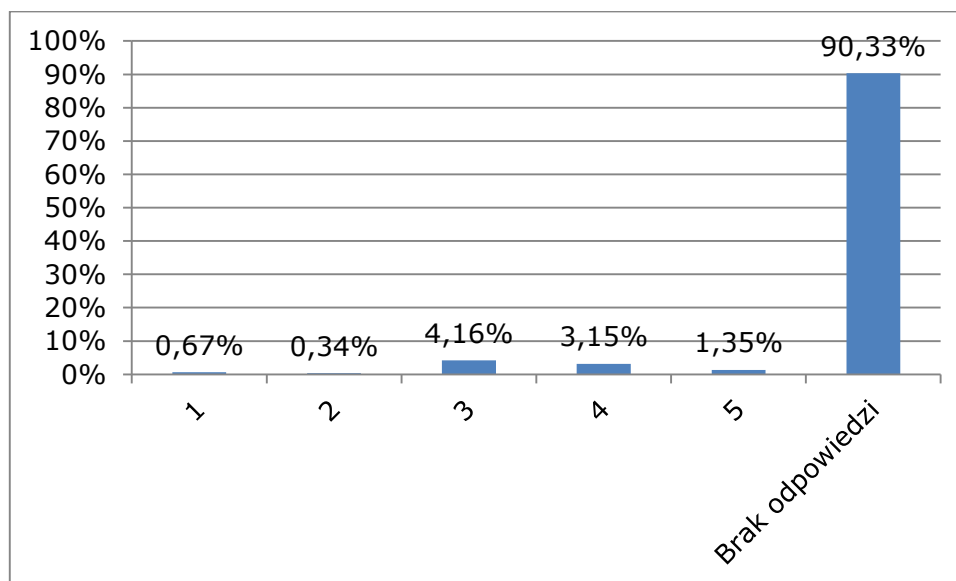
Wykres 37 Z jakiego typu usług podmiotów wskazanych w poprzednim pytaniu korzystała Państwa firma? Proszę wskazać wszystkie typy usług z jakich korzystano.



Źródło: opracowanie własne na podstawie badań

Blisko połowa respondentów (46%) korzystała z usługi pozyskania potrzebnej wiedzy lub informacji. Jeden na czterech respondentów (25%) deklaruje, iż jego firma korzystała z wsparcia w rozpoczynaniu lub prowadzeniu działalności gospodarczej. Jeden na pięciu badanych wskazuje na korzystanie z usług finansowych. Pozostałe kategorie są wskazywane przez mniejszość respondentów (<20%).

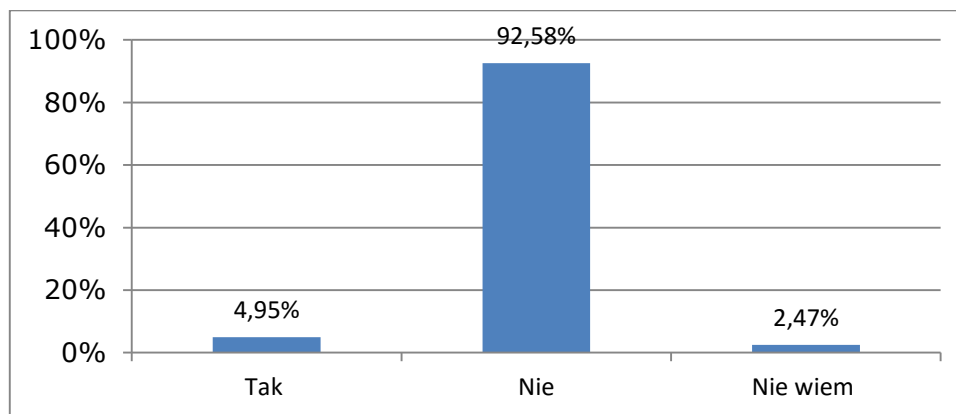
Wykres 38 Jak Pan/i ocenia otrzymane wsparcie lub usługę w zakresie wspierania przedsiębiorczości? Swoją odpowiedź proszę wskazać na skali od „1” do „5”, gdzie 1 oznacza „bardzo słabo”, a „5” oznacza „bardzo dobrze”



źródło: opracowanie własne na podstawie badań

90,33% ankietowanych nie było w stanie udzielić odpowiedzi na pytanie dotyczące oceny otrzymanego wsparcia lub usługi w zakresie wspierania przedsiębiorczości. Pozostali respondenci częściej przyznawali oceny pozytywne (ocenę „3” – 4,16%, ocenę 4 – 3,15%, ocenę 5 – 1,35%). Negatywne opinie stanowiły 1% wszystkich odpowiedzi.

Wykres 39 Czy Państwa przedsiębiorstwo należy do stowarzyszenia branżowego, klastra lub innej organizacji skupiającej firmy?



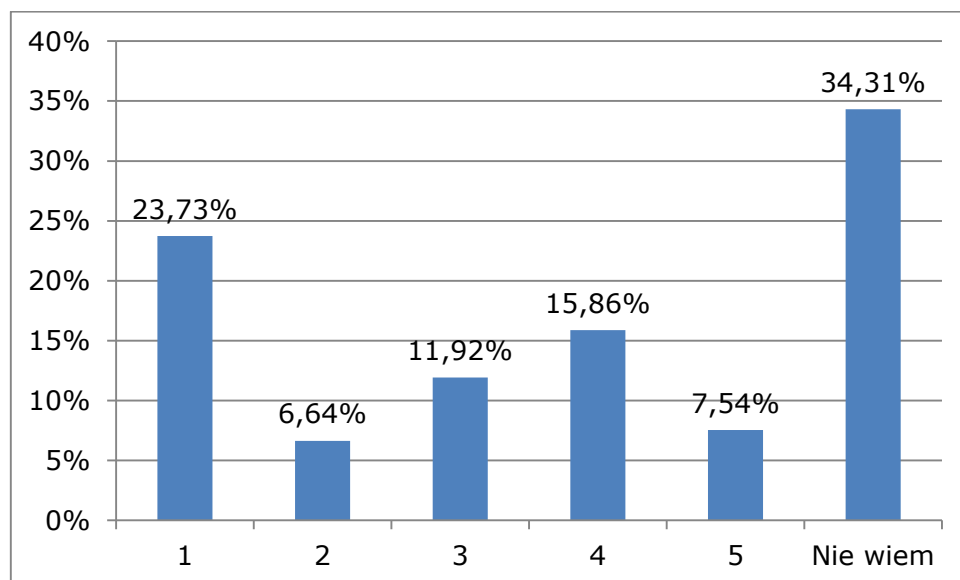
źródło: opracowanie własne na podstawie badań

Ponad 92% badanych przedsiębiorstw nie należy do żadnego stowarzyszenia branżowego, klastra lub innej organizacji skupiającej firmy. 2,47% respondentów nie posiada takiej wiedzy, natomiast prawie 5% firm objętych badaniem odpowiedziało twierdząco.

Wymienione stowarzyszenia branżowe, klastry lub inne organizacje skupiające firmy to: Cech Rzemiosł Różnych (11 wskazań), PSS Społem (3), Izba Rzemieślnicza (2), Grupa Producentów Roślin Zbożowych i Oleistych, Izba aptekarska, Izba Gospodarcza, Izba Lekarsko-Weterynaryjna, Stowarzyszenie Pracodawców, Kompania Węglowa, Kuria, NFZ, Polski Związek Hodowców i Producentów, Polski Związek Inżynierów i Techników, Rycerze Biznesu, Stowarzyszenie Prudniczan, Izba Architektów, Stowarzyszenie Księgowych, Stowarzyszenie Lekarzy Weterynarii, Stowarzyszenie Psychologów Polskich.

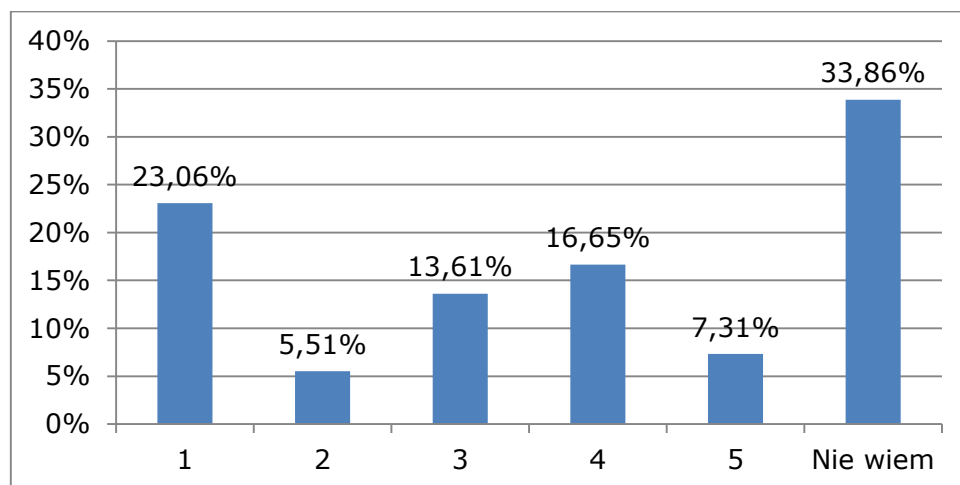
Wykres 40 Za chwilę przeczytam Panu/Pani listę różnych działań, które władza samorządowa może podejmować w zakresie promocji gospodarczej firm. Proszę określić, w jakim stopniu poszczególne działania są potrzebne z perspektywy Państwa firmy. Każde działania proszę ocenić na skali do „1” do „5”, gdzie „1” oznacza zdecydowanie niepotrzebne, a „5” bardzo potrzebne.

Organizacja zagranicznych misji gospodarczych dla firm z OF PN2020:



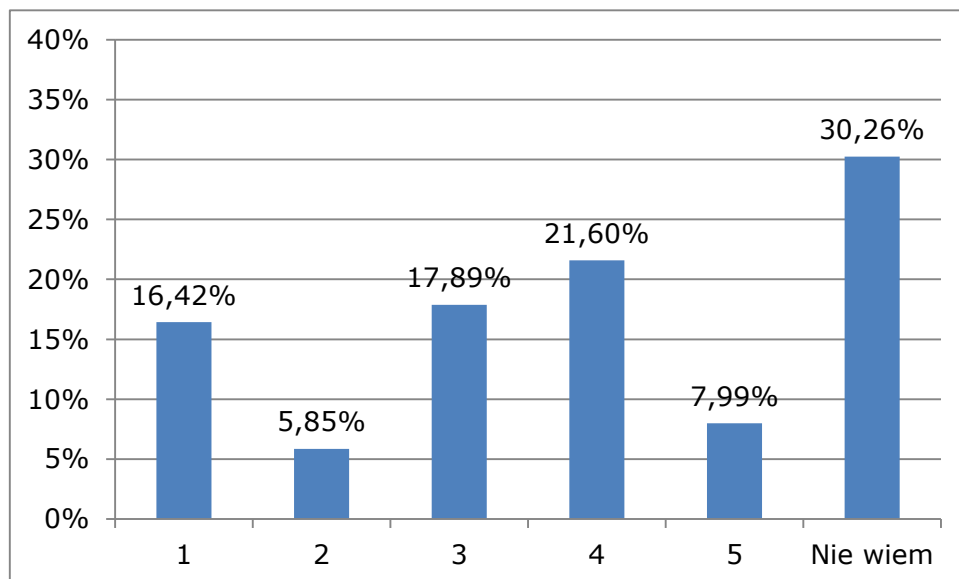
Ponad jedna piąta respondentów (23,73%) uważa, że organizacja zagranicznych misji gospodarczych dla firm z OF PN2020 jest zdecydowanie niepotrzebna. Blisko 12% badanych twierdzi, że takie działania mogą być prowadzone, ale nie są konieczne. Tylko 7,54% bardzo chętnie skorzystałoby na przeprowadzeniu takich działań. 15,86% badanych uważa, że taka organizacja jest potrzebna, ale nie konieczna. Ponad jedna trzecia badanych nie ma zdania na ten temat.

Organizacja przyjazdu firm zagranicznych do firm z OF PN2020 i organizacja spotkań z firmami lokalnymi:



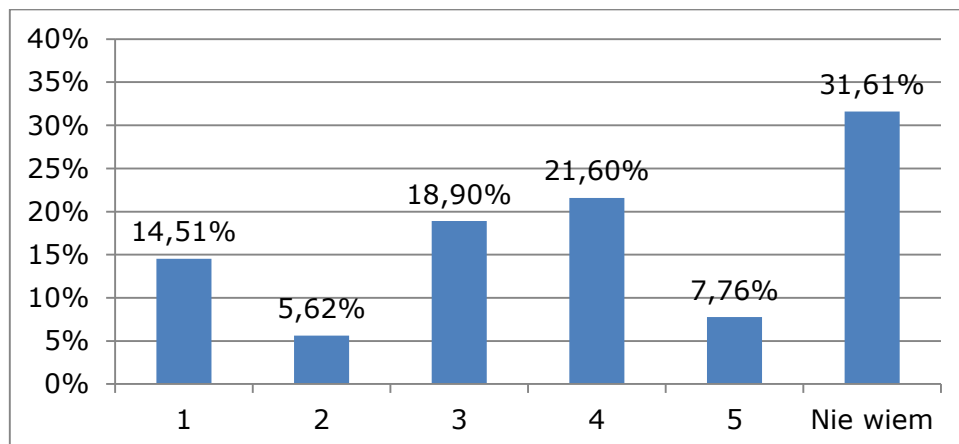
Podobnie przedstawia się sytuacja, jeżeli chodzi o organizację przyjazdu firm zagranicznych do firm z OF PN2020 i organizacji spotkań z firmami lokalnymi. Ponad jedna piąta respondentów uważa takie działania za zupełnie niepotrzebne i 5,51% za niepotrzebne. Natomiast 16,65% oceniło, że takie organizacje przyjazdu firm są potrzebne. Natomiast niewiele ponad 7% badanych stwierdziło, że jest to zdecydowanie konieczne. Po raz kolejny wysoki odsetek stanowią odpowiedzi „nie wiem” (33,06%).

Organizacja konferencji i spotkań branżowych:



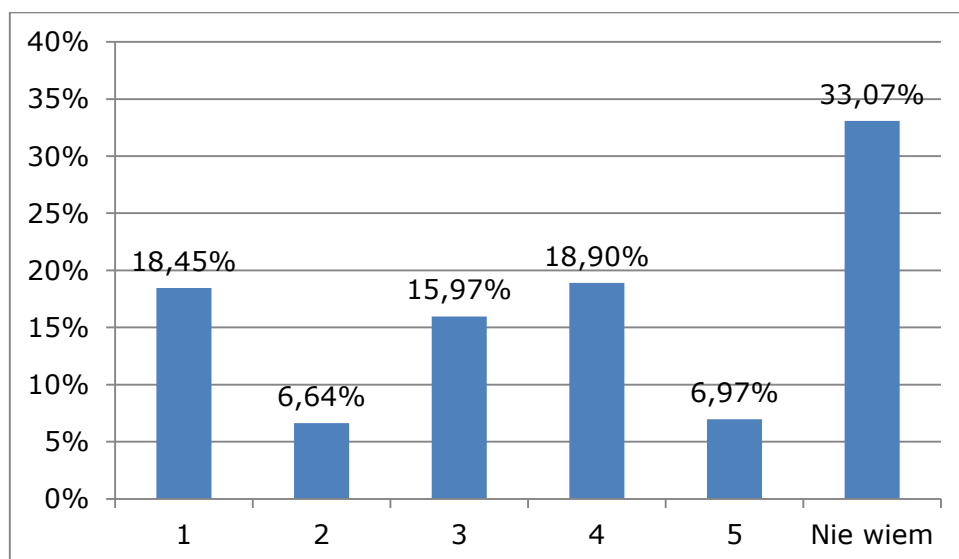
Właściciele firm są bardziej otwarci na organizowanie konferencji i spotkań branżowych. Ponad 30% badanych uważa, że takie działania są potrzebne i bardzo potrzebne. Podobnie przedstawiają się wyniki osób, które uważają takie konferencje za niepotrzebne i zdecydowanie niepotrzebne (łącznie ponad 20%). Aż 30,26% badanych nie ma zdania na temat konieczności organizowania spotkań branżowych.

Udział w krajowych targach branżowych dla firm z OF PN2020:



31,61% badanych nie ma zdania na temat udziału przedsiębiorstwa w krajowych targach branżowych. Jedna piąta respondentów uważa, że takie działania mogą mieć pozytywny wpływ na rozwój formy. A 7,76% zdecydowanie opowiedziało się za taką formą działania. Jednak 14,51% uważa, że udział w targach jest zdecydowanie niepotrzebny.

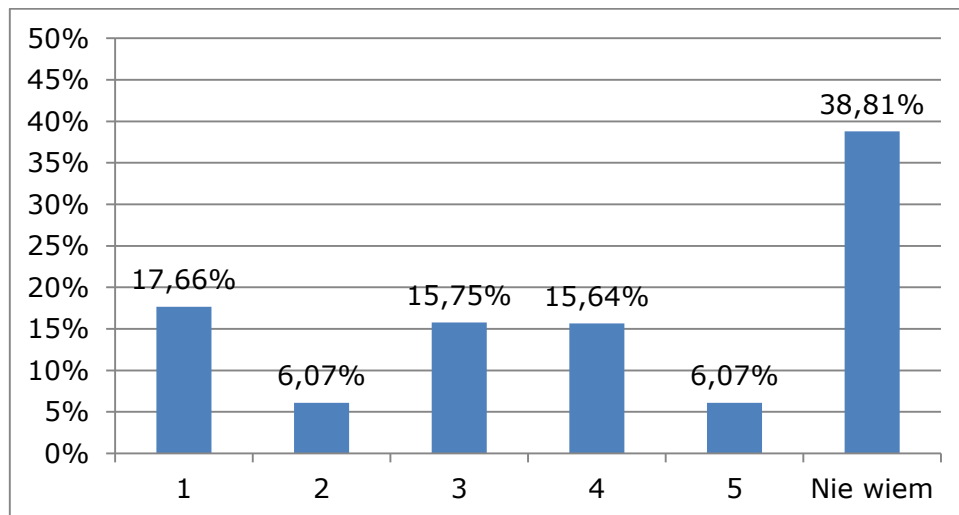
Udział w zagranicznych targach branżowych dla firm z OF PN2020:



Nieco inaczej sytuacja przedstawia się, jeżeli chodzi o udział w zagranicznych targach branżowych. 18,45% badanych uważa, że tego typu działania są zdecydowanie niepotrzebne. Dodatkowo 6,64% również twierdzi, że nie ma potrzeby uczestniczenia w zagranicznych

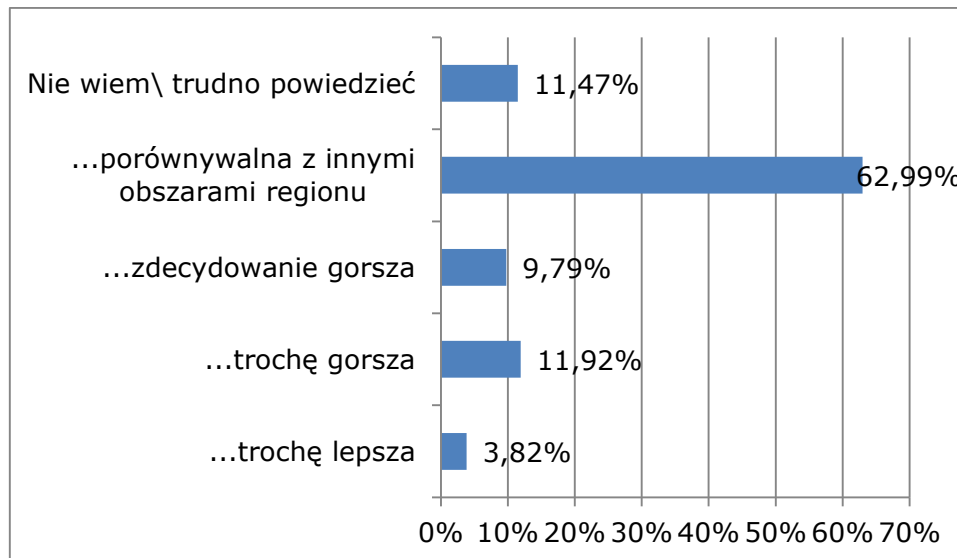
targach branżowych. Łącznie blisko 30% respondentów uważa, że udział w zagranicznych targach jest potrzebny i bardzo potrzebny. Jedna trzecia badanych nie ma zdania na ten temat.

Tworzenie klastrów gospodarczych na terenie OF PN2020:



Blisko 40% badanych nie ma zdania na temat tworzenia klastrów gospodarczych na terenie OF PN2020. Niewiele ponad 17% stwierdziło, że prowadzenie takich działań jest zupełnie niepotrzebne, a 6%, że niepotrzebne. 21,71% stwierdziło, że tworzenie klastrów jest jak najbardziej potrzebne.

Wykres 41 Jak ocenia Pan/i aktualną sytuację na lokalnym rynku pracy na terenie miejscowości/powiatu, w której działa P. firma, na tle innych obszarów województwa opolskiego? Według Pana/i sytuacja na rynku pracy jest ...



źródło: opracowanie własne na podstawie badań

Blisko 63% badanych twierdzi, że sytuacja na opolskim rynku pracy jest porównywalna w stosunku do innych obszarów z regionu. Tylko 3,82% spośród nich uważa, że lokalny rynek pracy jest trochę lepszy niż w innych regionach. Natomiast ponad 20% ocenia sytuację na opolskim rynku pracy jako zdecydowanie gorszą i gorszą. 11,47% badanych nie zna odpowiedzi na zadane pytanie.

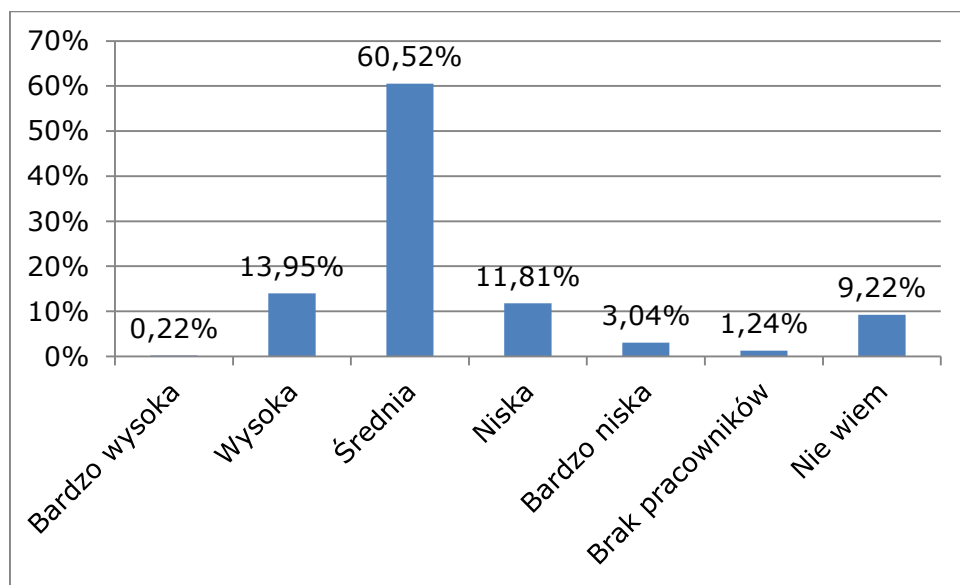
Tabela 3 Jak ocenia Pan/i aktualną sytuację na lokalnym rynku pracy na terenie miejscowości/powiatu, w której działa P. firma, na tle innych obszarów województwa opolskiego? Według Pana/i sytuacja na rynku pracy jest ...

	trochę lepsza od innych obszarów w regionie	trochę gorsza od innych obszarów w regionie	zdecydowanie gorsza od innego obszaru w regionie	porównywalna z innymi obszarami regionu	Nie wiem trudno powiedzieć
Głucholazy	0%	16%	0%	52%	32%
Korfantów	12%	4%	4%	76%	4%
Łambinowice	12%	4%	4%	76%	4%
Nysa	0%	28%	5%	67%	0%
Otmuchów	0%	50%	4%	46%	0%
Paczków	4%	8%	2%	87%	0%
Skoroszyce	8%	4%	4%	81%	4%
Biała	0%	4%	2%	50%	44%
Lubrza	14%	0%	0%	73%	14%
Prudnik	2%	8%	0%	58%	32%
Branice	2%	4%	30%	34%	30%
Głubczyce	2%	10%	61%	22%	6%
Kietrz	4%	16%	15%	53%	13%
Grodków	0%	41%	27%	31%	0%
Powiat nyski	0%	0%	0%	91%	9%
Powiat głubczycki	6%	2%	4%	81%	8%
Powiat prudnicki	2%	2%	6%	90%	0%

Źródło: opracowanie własne na podstawie badań

Większość badanych ze wszystkich obszarów podkreśla, iż sytuacja w ich regionie jest porównywalna z innymi regionami. Na tle innych gmin wyróżnia się gmina Głubczyce, w której trzech na pięciu (61%) respondentów oceniło, iż sytuacja na rynku o pracy w ich gminie jest zdecydowanie gorsza niż w innych obszarach w regionie. Źłą sytuację w regionie oceniają także respondenci z Grodkowa, Otmuchowa, gdzie ponad połowa respondentów oceniła, iż sytuacja jest trochę lub zdecydowanie gorsza od pozostałych gmin regionie.

Wykres 42 Jak określiliby Pan/i dostępność pracowników w zawodach związanych z Pan/i branżą na lokalnym rynku pracy?



źródło: opracowanie własne na podstawie badań

Największa część respondentów uważa, że dostępność pracowników w zawodach związanych z branżą na lokalnym rynku pracy jest średnia (60,52%). 14% badanych uważa, że dostępność pracowników jest wysoka i bardzo wysoka. Niewielki odsetek uważa, że na lokalnym rynku pracy brakuje wyspecjalizowanych pracowników, a 14,85% ocenia, że ich dostępność jest niska lub bardzo niska. Tylko 9% badanych nie podjęło się próby oceny dostępności pracowników.

Tabela 4 Jak określiliby Pan/i dostępność pracowników w zawodach związanych z Pan/i branżą na lokalnym rynku pracy?

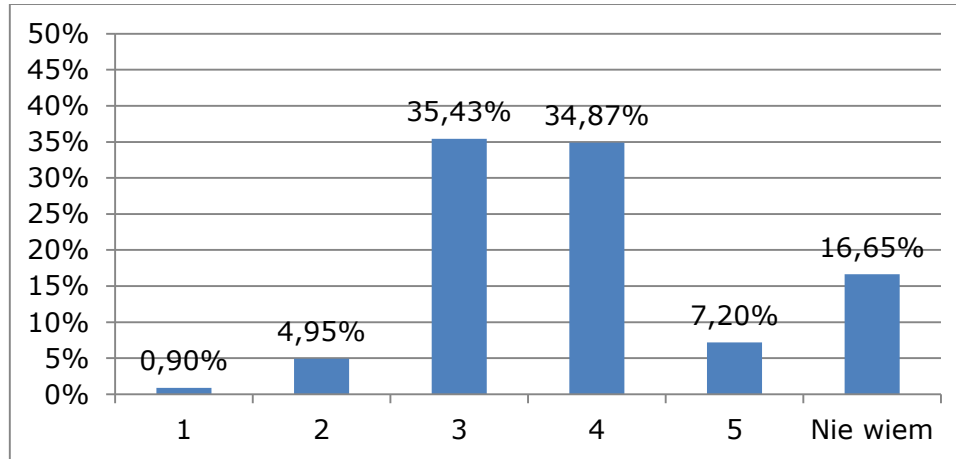
	wysoka	średnia	niska	brak pracowników	nie wiem
Głuchołazy	6%	46%	36%	2%	10%
Korfantów	8%	59%	31%	0%	2%
Łambinowice	20%	39%	35%	4%	2%
Nysa	0%	90%	10%	0%	0%
Otmuchów	0%	100%	0%	0%	0%
Paczków	2%	90%	4%	2%	2%
Skoroszyce	2%	89%	6%	0%	4%
Biała	19%	40%	17%	2%	23%
Lubrza	33%	63%	4%	0%	0%
Prudnik	23%	42%	19%	0%	17%
Branice	0%	32%	32%	2%	34%
Głubczyce	12%	57%	12%	4%	16%
Kietrz	36%	42%	11%	0%	11%
Grodków	33%	37%	14%	0%	16%
Powiat nyski	31%	65%	4%	0%	0%
Powiat głubczycki	8%	52%	13%	6%	21%
Powiat prudnicki	10%	80%	8%	0%	2%

Źródło: opracowanie własne na podstawie badań

W ujęciu powiatowym respondenci najwyżej oceniają dostępność pracowników w powiecie nyskim, a najniżej w powiecie głubczyckim. Z gmin najmniejszą dostępność pracowników deklarują respondenci z Głuchołazów, Korfantowa oraz Łambinowic. Największą dostępność pracowników zauważyli badani z Kietrza, Lubrzy oraz Grodkowa.

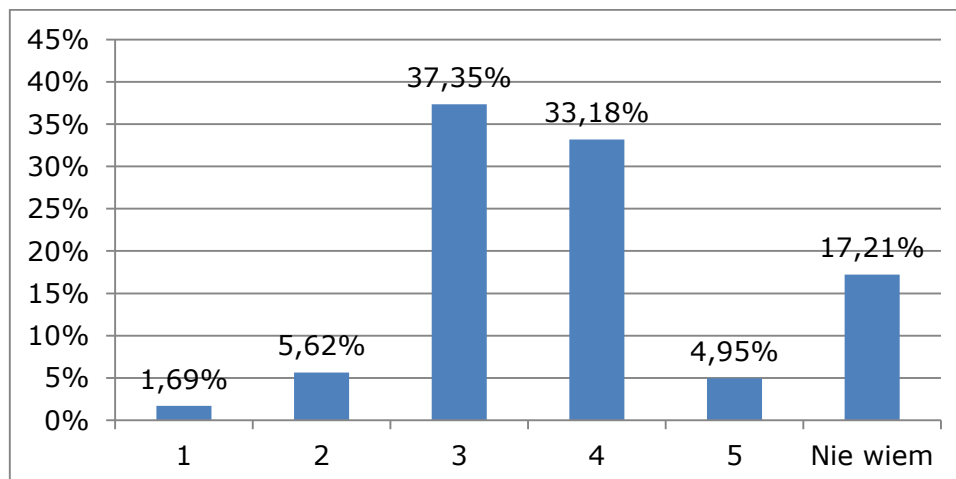
Wykres 43 Jak ocenia Pan/i siłę roboczą dostępną na lokalnym rynku pracy na terenie OF PN2020 pod względem następujących cech? Proszę dokonać oceny przy użyciu szkolnej skali ocen, gdzie 1 to ocena najniższa, a 5 to ocena najwyższa.

Poziom wykształcenia:



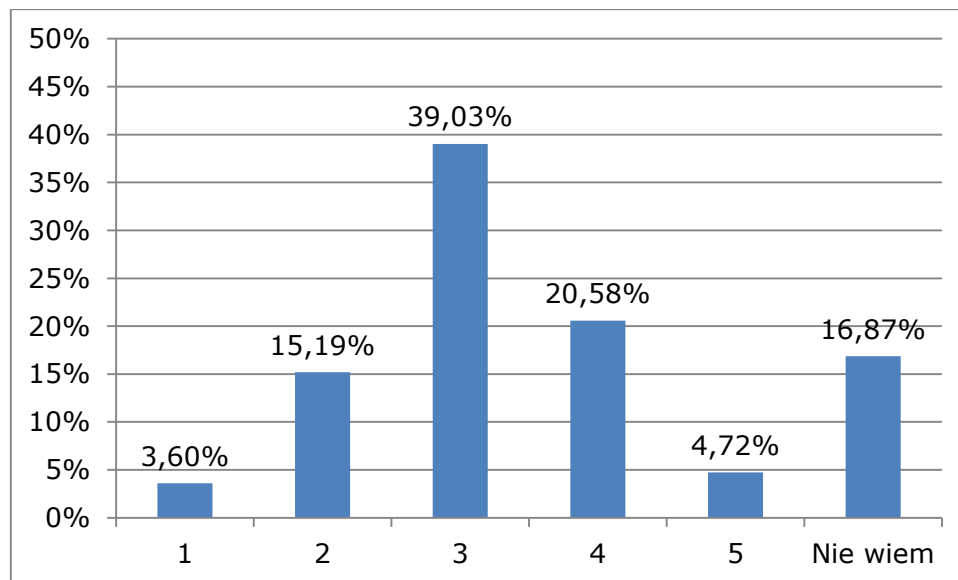
Ponad jedna trzecia respondentów uważa, że dostępna siła robocza dysponuje średnim poziomem wykształcenia (35,43%). Niewiele mniej, bo 34,87% twierdzi, że poziom wykształcenia pracowników jest nieco wyższy niż przeciętny. Tylko 0,90% badanych dało 1 punkt w pięciostopniowej skali ocen, co oznacza najniższy możliwy poziom wykształcenia. Natomiast za najwyższą oceną opowiedziało się 7,20% badanych. 16,65% nie ma zdania na ten temat.

Kierunek wykształcenia:



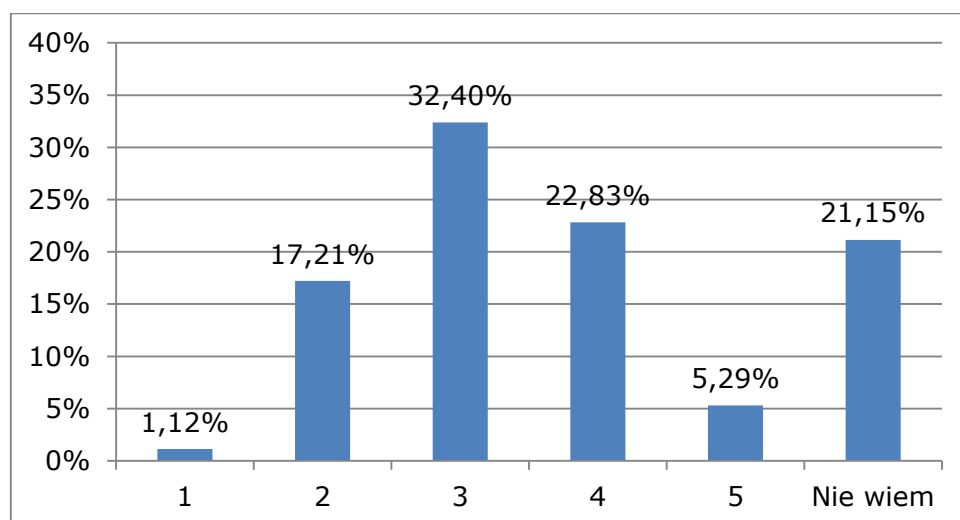
Podobnie przedstawiają się wyniki dotyczące kierunków posiadanego wykształcenia. Blisko 5% badanych uważa, że kierunek wykształcenia jest bardzo dobry, a 33,18% wystawiło ocenę 4. Najniższą ocenę przydzieliło 1,69% badanych. Ponad 17% nie ma zdania na temat obranego kierunku wykształcenia przez osoby pracujące na lokalnym rynku.

Doświadczenie zawodowe:



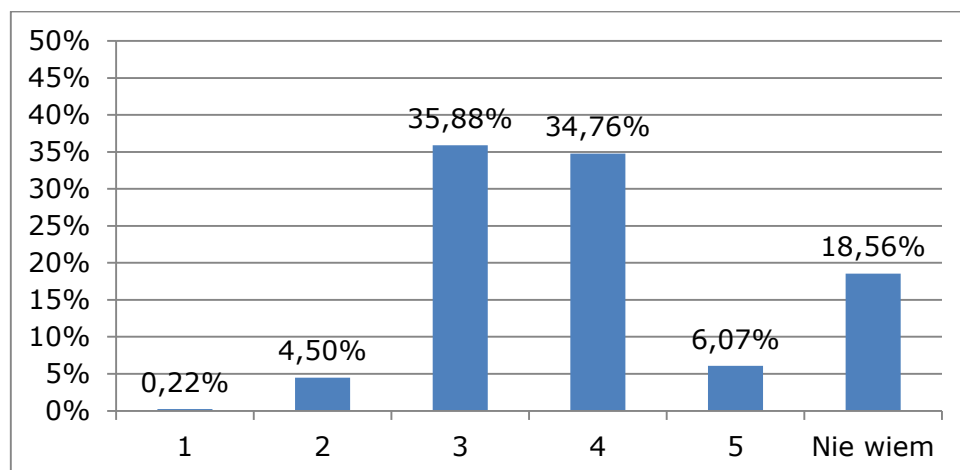
Niewiele ponad 39% badanych uważa, że siła robocza na rynku ma średnie doświadczenie zawodowe. Za nieco wyższą oceną opowiedziało się 20,58% osób. Tylko 4,72% osób uważa je za bardzo dobre. Natomiast 3,60% respondentów wstawiło najniższą możliwą ocenę. Blisko 17% respondentów nie ma zdania na temat oceny doświadczenia zawodowego siły roboczej.

Znajomość języków obcych:



Podobne przedstawia się sytuacja, jeżeli weźmie się pod uwagę znajomość języków obcych. Tylko 5,29% badanych uważa, że umiejętność języków obcych jest bardzo dobra, a 22,83% że dobra. Natomiast 1,12% opowiedziało się za wystawieniem najniższej oceny. Bardzo duża część, ponad jedna piąta, nie ma zdania na ten temat. Ocenę trzy, czyli przeciętną wystawiło 32,40% badanych.

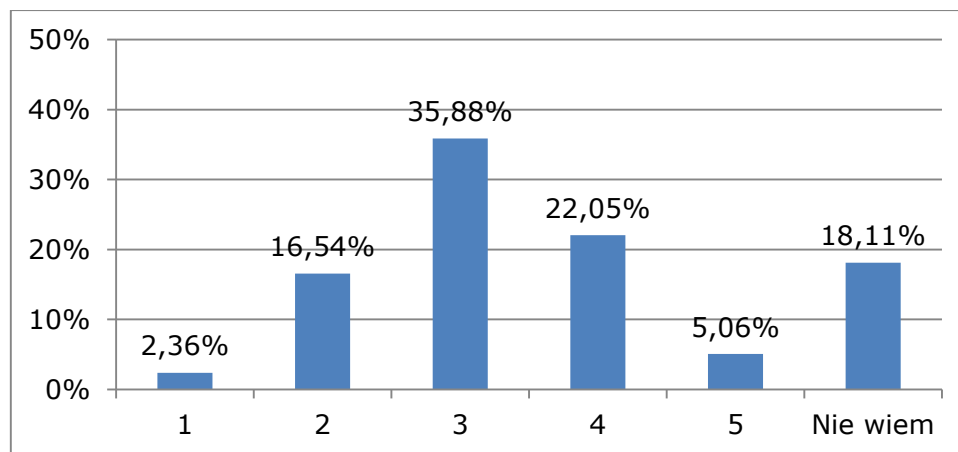
Podstawowe kompetencje zawodowe (np.: znajomość obsługi komputera)



Ocena podstawowych kompetencji zawodowych dotyczy między innymi znajomości obsługi komputera. Łącznie odpowiedzi negatywnych było tylko 4,72%, a w tym 0,22% osób wystawiło najniższą oceną, a 4,50% nieco wyższą. Znacznie większą część stanowiły odpowiedzi

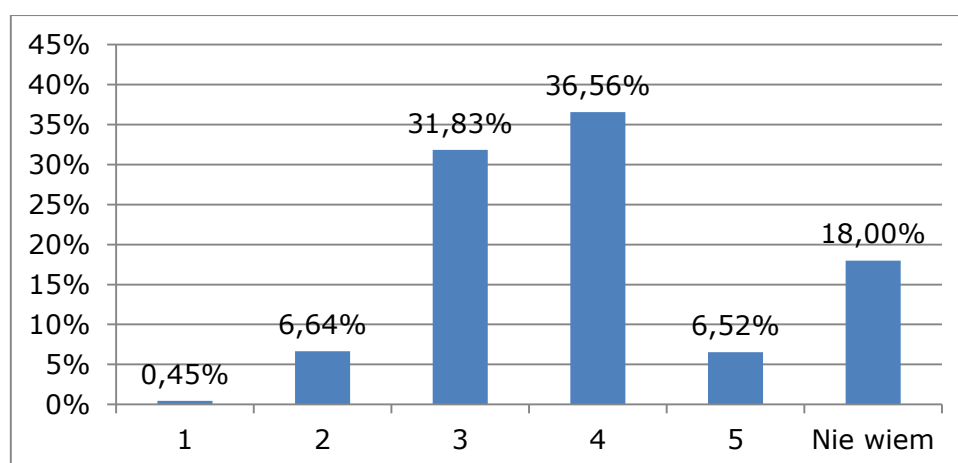
pozytywne, które wyniosły nieco ponad 40%. Najwyższą ocenę wystawiło 6,07 % badanych, a dobrą 34,76%. Kompetencje zawodowe jako przeciętne oceniła grupa stanowiąca 35,88%. Ponownie duża część respondentów nie ma zdania na ten temat (18,56%).

Specjalistyczne umiejętności zawodowe:



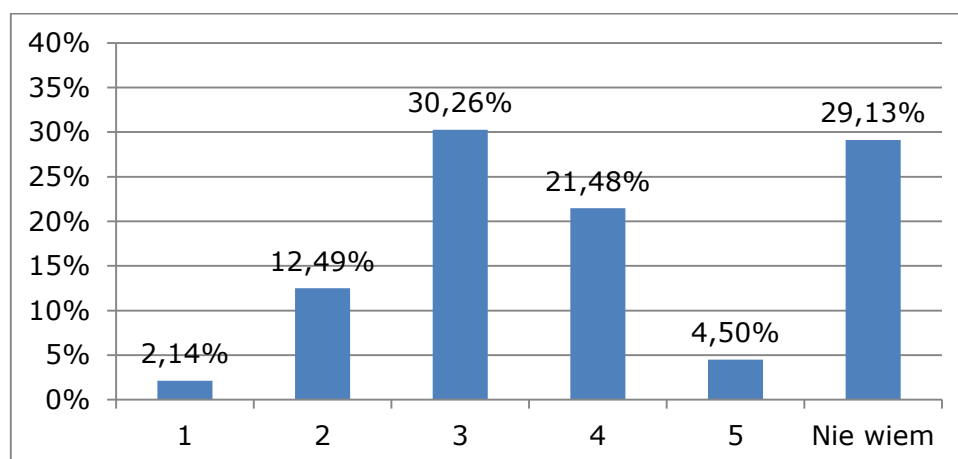
Według 5% badanych, lokalna siła robocza posiada specjalistyczne umiejętności zawodowe, co oznacza, że jest w najlepszy możliwy sposób przygotowana do funkcjonowania na rynku pracy. 22,05% wystawiło nieco gorszą ocenę 4. 35,88% badanych uważa, że siła robocza posiada dostatecznie specjalistyczne umiejętności zawodowe. Najniższą ocenę wystawiło 2,36% badanych, a 16,54% odpowiedziało, że posiadane umiejętności są bardzo niskie.

Kompetencje miękkie (np.: umiejętność pracy w grupie):



Lepiej oceniono kompetencje miękkie posiadane przez lokalną siłę roboczą. Odpowiedzi pozytywne stanowiły ponad 40% wszystkich możliwych. Oznacza to, że siła robocza posiada np. takie umiejętności, jak współpraca w grupie. 31,83% przeciętnie ocenia posiadane kwalifikacje miękkie. Tylko odsetek 0,45% badanych najgorzej oceniło badane umiejętności, a 6,64% wystawiło ocenę dopuszczającą.

Formalne uprawnienia, certyfikaty:

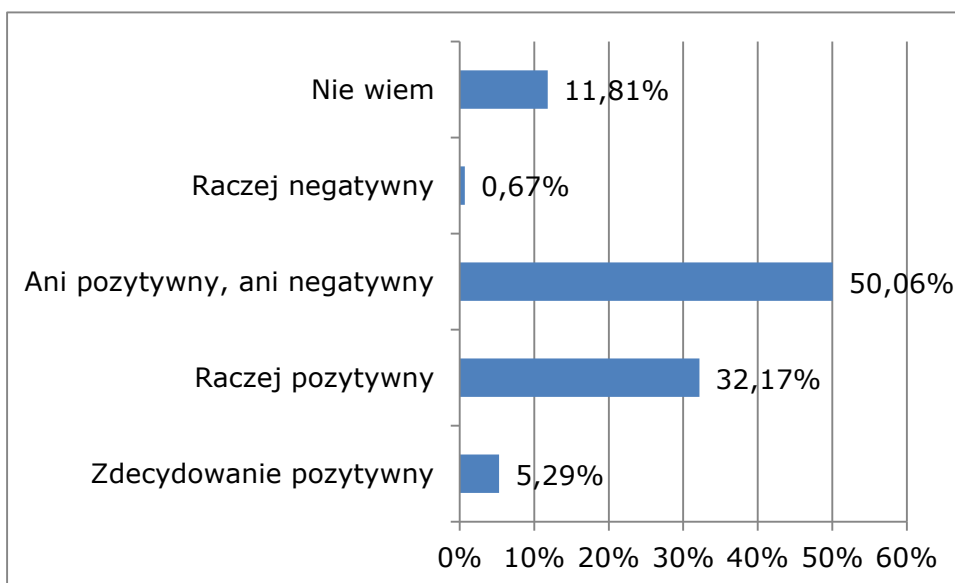


Oceniając formalne uprawnienia i posiadane certyfikaty, respondenci mieli największy problem z odpowiedzią. Świadczy o tym wysoki odsetek odpowiedzi „nie wiem”, który stanowi 29,13%. Tylko 4,50% badanych bardzo wysoko oceniło posiadane formalne uprawnienia i posiadane certyfikaty. Niewiele niższą ocenę wystawiło 21,48% badanych. 30,26% dostatecznie ocenia posiadane uprawnienia oraz certyfikaty. Niewiele ponad 2% respondentów uważa, że siła robocza nie dysponuje dostatecznie dobrymi uprawnieniami formalnymi oraz certyfikatami.

Proszę krótko opisać, jaki jest wpływ bliskości Republiki Czeskiej na lokalny rynek pracy.

Zdaniem większości respondentów wpływ jest neutralny lub raczej pozytywny. Badani zwracają uwagę, iż czeski rynek pracy daje ludziom dużą szansę na znalezienie zatrudnienia. Podkreślana jest rola handlu w tym zakresie.

Wykres 44 Proszę ocenić wpływ bliskości Republiki Czeskiej na lokalny rynek pracy.



źródło: opracowanie własne na podstawie badań

Blisko 12% badanych nie ma zdania na temat wpływu bliskości Republiki Czeskiej na lokalny rynek pracy. 50,06% respondentów nie zauważa ani pozytywnego, ani negatywnego wpływu. Ponad jedna trzecia twierdzi, że bliskość Czech ma pozytywny wpływ na lokalny rynek pracy. Tylko niecały 1% nie zgadza się z tą odpowiedzią, podkreślając, że wpływ ten z całą pewnością jest negatywny

Tabela 5 Proszę ocenić wpływ bliskości Republiki Czeskiej na lokalny rynek pracy.

	pozytywny	neutralny	negatywny	nie wiem
Głuchołazy	64%	36%	0%	0%
Korfantów	14%	68%	2%	18%
Łambinowice	2%	68%	2%	29%

Nysa	45%	64%	0%	0%
Otmuchów	31%	74%	0%	0%
Paczków	65%	34%	0%	2%
Skoroszyce	55%	44%	0%	4%
Biała	40%	42%	0%	17%
Lubrza	33%	64%	0%	4%
Prudnik	60%	18%	0%	23%
Branice	34%	48%	6%	15%
Głubczyce	55%	38%	2%	6%
Kietrz	47%	44%	0%	13%
Grodków	2%	98%	0%	2%
Powiat nyski	42%	60%	0%	4%
Powiat głubczycki	4%	34%	0%	63%
Powiat prudnicki	41%	56%	0%	4%

Źródło: opracowanie własne na podstawie badań

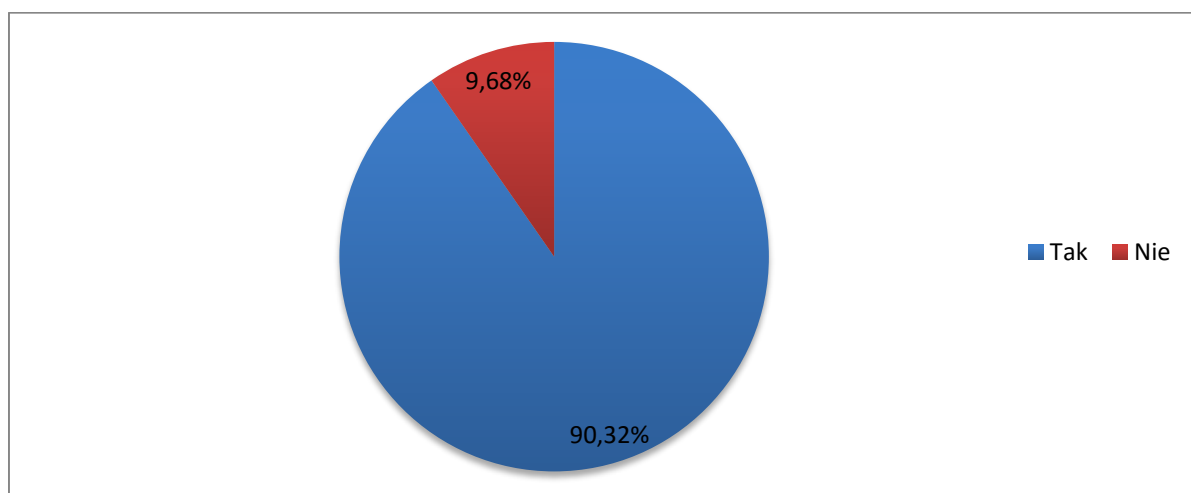
Większość respondentów neutralnie lub pozytywnie ocenia wpływ bliskości Republiki Czeskiej na lokalny rynek pracy. Wśród gmin najbardziej pozytywnie ocenili ten czynnik respondenci z Głuchołazów, Paczkowa oraz Prudnika. Najbardziej sceptyczni w tym względzie byli respondenci z Branic. W ujęciu powiatowym znaczące różnice w ocenie nie występują.

2.3. Analiza wyników badania CAWI

Badanie zostało przeprowadzone w ramach projektu „Partnerstwo Nyskie 2020”. Ankieta dotyczyła rynku pracy na terenie badanego obszaru, czyli ograniczyła się do gmin: Biała, Branice, Głubczyce, Głuchołazy, Grodków, Kietrz, Korfantów, Lubrza, Łambinowice, Nysa, Otmuchów, Paczków, Prudnik, Skoroszyce oraz powiatów Głubczyce, Nyski i Prudnicki.

W pierwszej części respondenci odpowiadali na pytanie czy obecnie pracują. W zależności od odpowiedzi, badani byli kierowani do dalszej części ankiety.

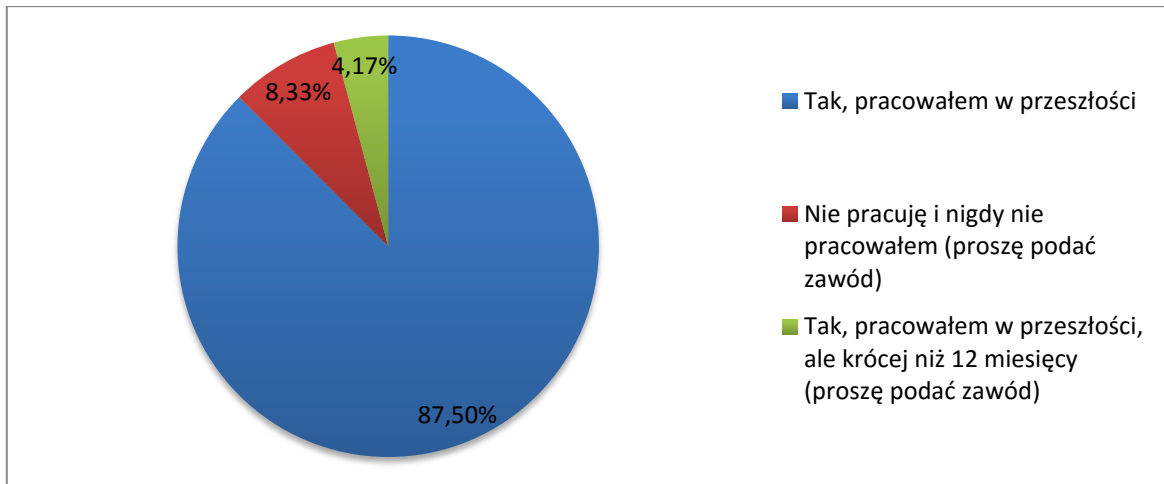
Wykres 45 Czy Pan/Pani pracuje?



Źródło: Opracowanie własne na podstawie przeprowadzonych badań

Ponad 90% respondentów odpowiedziało pozytywnie na zadane pytanie. Tylko 10% badanych nie pracuje zawodowo. Dodatkowo osoby bezrobotne miało sprecyzować, czy w przeszłości kiedykolwiek podejmowali pracę na dłużej niż 12 miesięcy. Zdecydowana większość pracowała w przeszłości dłużej niż rok (87,5%). Aż 10% respondentów nigdy nie pracowało zawodowo przez ten okres czasu. Pozostała część, niewiele ponad 4 % podejmowało pracę, ale na krócej niż 12 miesięcy.

Wykres 46 Czy Pan/Pani pracował/a w przeszłości (dłużej niż 12 miesięcy)?



Źródło: Opracowanie własne na podstawie przeprowadzonych badań

Spśród osób nigdy pracujących przez okres dłuższy niż 12 miesięcy najwięcej respondentów z zawodu jest nauczycielami. Jednak można też wymienić urzędników, właścicieli firm, zawodowych żołnierzy oraz kucharki, kelnerki i sekretarki.

Tabela 6 Czy Pan/Pani pracował/a w przeszłości (dłużej niż 12 miesięcy)?

Wymienione odpowiedzi
nauczycielka języka polskiego
urzędnik
nauczyciel
żołnierz zawodowy
sekretarka
brak ofert pracy.
właściciel firmy
przemysł
pracownik państwowy , inżynier
kucharka, kelnerka

Źródło: Opracowanie własne na podstawie przeprowadzonych badań

W kolejnym pytaniu, bezrobotni odpowiadali na pytanie jaką pracą chcieliby wykonywać. Jak się okazało, niewiele osób nadal chciałoby pracować w zawodzie nauczyciela (1 osoba). Odpowiedzi ograniczyły się do prac na stanowisku urzędnika (1), dziennikarza (1), związanych ze sprawami obronnymi (1) oraz pracą chałupniczą w domu (1). Dodatkowo jeden z respondentów opowiedział się za pracą w administracji publicznej na stanowisku burmistrza Nysy.

Tabela 7 Jaką pracą chciałby Pan/Pani wykonywać?

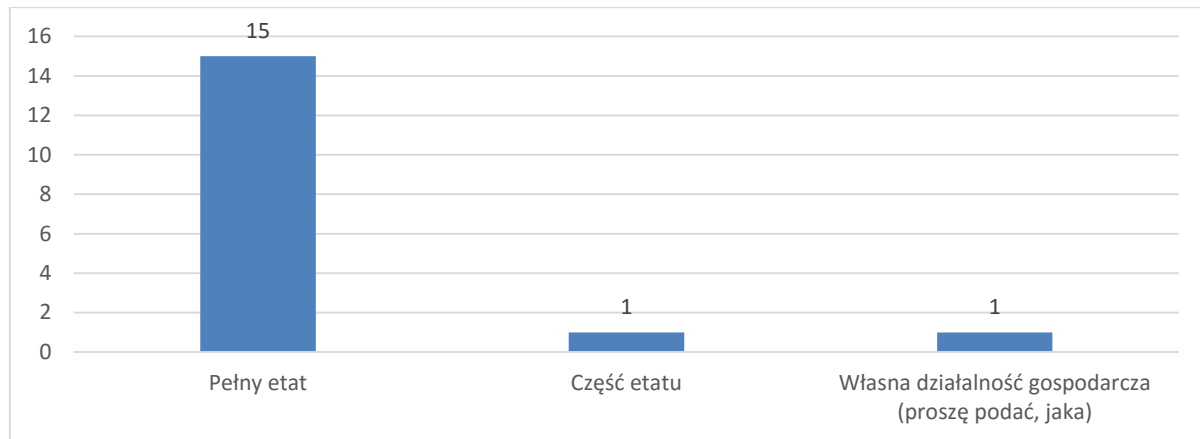
nauczycielka języka polskiego
biurowo-administracyjną, w zawodzie
urzędnik
chałupniczą bez wychodzenia z domu.
nauczyciel
burmistrz nysy
dziennikarstwo
administracja samorządowa
sprawy obronne, reagowanie kryzysowe
nauczyciel, urzędnik

Źródło: Opracowanie własne na podstawie przeprowadzonych badań

Spośród badanych najczęściej osób bezrobotnych chciałoby pracować w pełnym wymiarze godzin (15). Po jednej odpowiedzi przypadło na warianty prowadzenia własnej działalności gospodarczej oraz pracowania na część etatu. Nikt z badanych nie opowiedział się za wykonywaniem pracy dorywczej, co może być związane z chęcią znalezienia stałej pracy.

Warto zwrócić uwagę, że oczekiwania finansowe są dosyć wysokie, co oznacza brak znajomości sytuacji na polskim rynku pracy. Spośród osób niepracujących, aż połowa chciałaby zarabiać powyżej 2 500 zł, w tym jedna osoba odpowiedziała, że chciałaby zarabiać powyżej 12 tys. zł. Tylko 40% osób oczekiwania finansowe ma niższe niż 2000 zł.

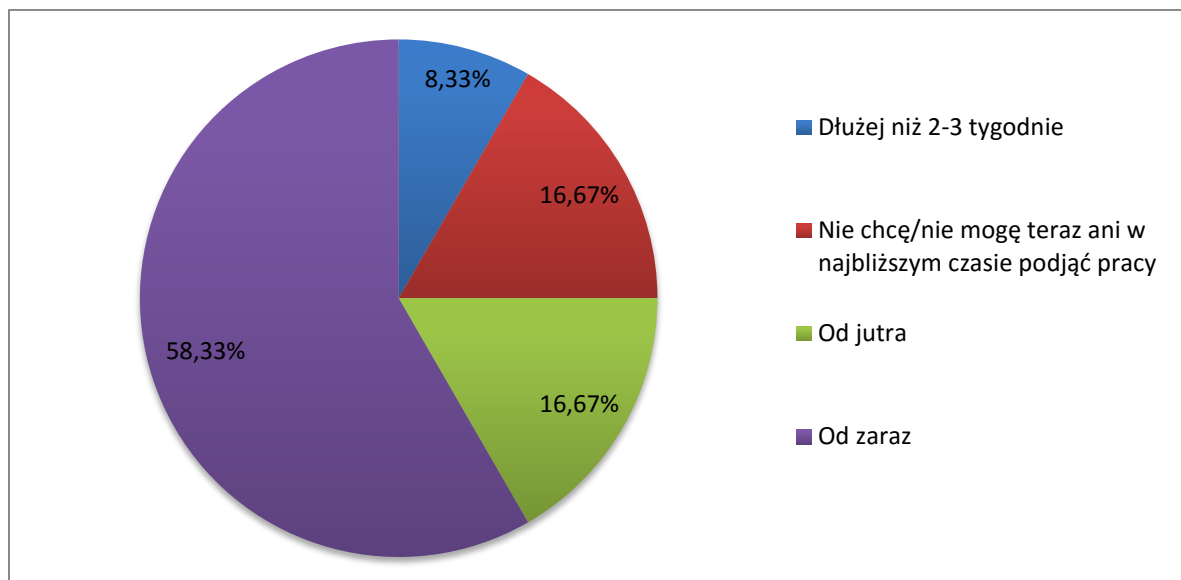
Wykres 47 W jakim wymiarze Pan/Pani chciałby/chciałaby pracować?



Źródło: Opracowanie własne na podstawie przeprowadzonych badań

Ponad połowa ankietowanych byłaby chętna do podjęcia pracy „od zaraz”. Blisko 90% z nich chciałoby pracować w pełnym wymiarze godzin. Tylko jedna osoba podjęłaby się pracy na część etatu, a inna założyłaby własną działalność gospodarczą. Warto jednak zwrócić uwagę, że grupa blisko 17% nie byłaby chętna do pracy, pomimo stworzenia takiej możliwości. Wynika to z akurat przechodzącej choroby, faktu macierzyństwa i koniecznością zajmowania się małymi dziećmi, odbywania stażu lub po prostu niechęci do podejmowania jakiegokolwiek pacy zawodowej.

Wykres 48 Czy gdyby zaproponowano Panu/Pani dzisiaj pracę, od kiedy byłby Pan/Pani



Źródło: Opracowanie własne na podstawie przeprowadzonych badań

100% respondentów w przeszłości próbowało znaleźć pracę, a za najlepsze źródło do poszukiwania ofert uznali Internet. Pojedyncze osoby poszukiwały pracy przez urząd, kontakt bezpośredni z pracodawcami oraz składanie wniosków do konkursów. Najlepszym sposobem na znalezienie pracy okazały się samodzielne poszukiwania w Internecie oraz przeglądanie ofert w Urzędzie Pracy.

Tabela 8 Czy zdarzyło się Panu/Pani szukać pracy?

urząd pracy, samodzielne poszukiwanie.	3
rozmowy kwalifikacyjne	1
bezpośredni kontakt z pracodawcą	1
zakończenie służby wojskowej	1
wysłanie	1
Internet	4
składanie wniosków do konkursów	1

Źródło: Opracowanie własne na podstawie przeprowadzonych badań

Osoby bezrobotne poszukiwały pracy nie tylko w swoim miejscu zamieszkania, ale także w gminie i poza powiatem. Odpowiedzi były bardzo rozbieżne i nie ograniczały się do jednego terenu. Każdy z respondentów wybrał inną odpowiedź. Wyniki najlepiej prezentuje tabela znajdująca się poniżej.

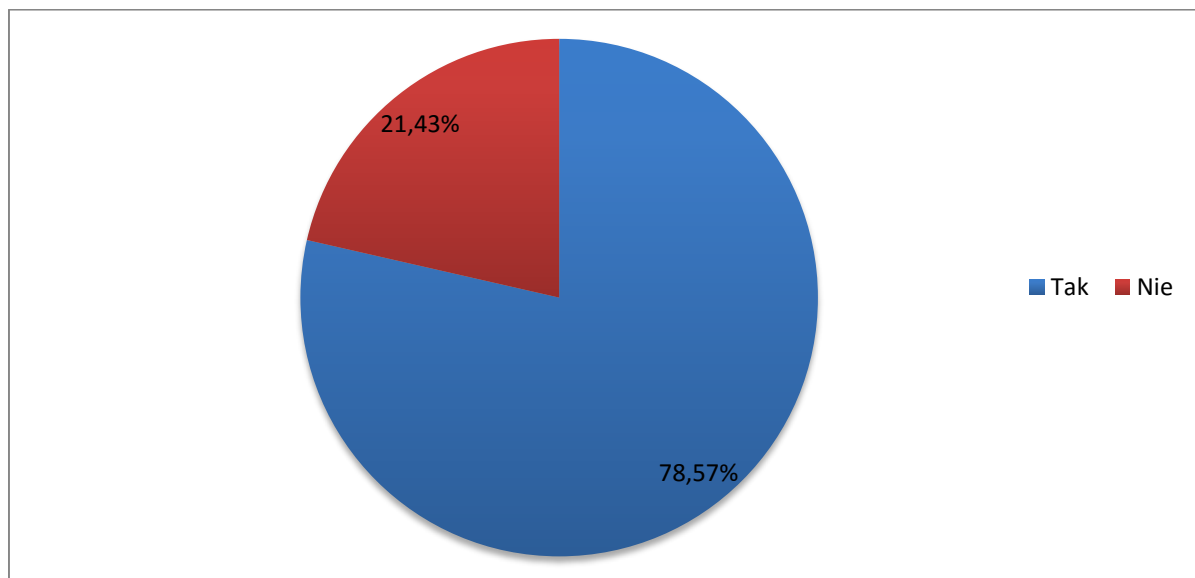
Tabela 9 Gdzie szukał Pan/Pani pracy?

W Swoim Miejscu Zamieszkania
W Prudniku
W okolicy Prudnika
W Nysie
Poza powiatem
W Głubczycach
W okolicy Głubczyc

Źródło: Opracowanie własne na podstawie przeprowadzonych badań

Zdecydowana większość respondentów poszukiwała pracy w swoim zawodzie. Jednak ponad 21% badanych nie ograniczało się do przeglądania ofert pracy związanych z wyuczonym zawodem.

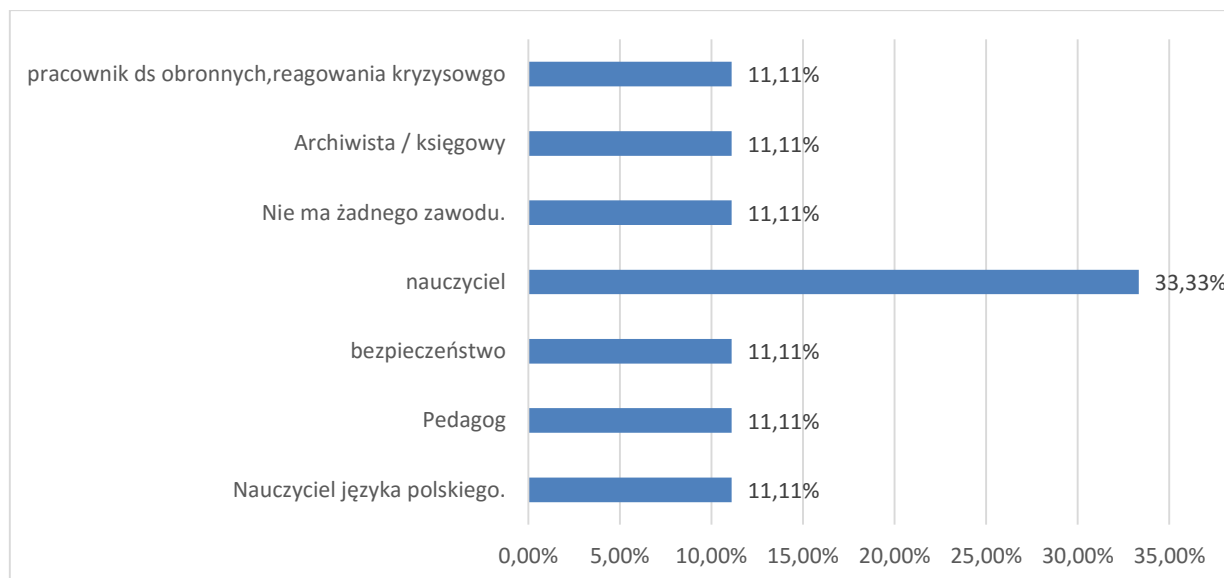
Wykres 49 Czy Pan/Pani szukał/szukała pracy w wyuczonym zawodzie?



Źródło: Opracowanie własne na podstawie przeprowadzonych badań

Jedna trzecia badanych bezrobotnych poszukiwała pracy w zawodzie nauczyciela. Natomiast ponad 11% badanych wskazało na zawód pedagoga. Należy podkreślić, że nauczycie to odpowiednio wykształcona i przygotowana osoba, która świadczy usługi edukacyjne. Natomiast pedagog to osoba wspierające dyrektora placówki oraz nauczycieli, którzy podlegają mu merytorycznie. Warto zwrócić także uwagę, że ponad 10% badanych nie posiada żadnego wyuczonego zawodu. Pozostałe odpowiedzi uwzględniały takie zawody jak archiwista czy księgowy (11,11%) oraz pracownik ds. obronnych (11%).

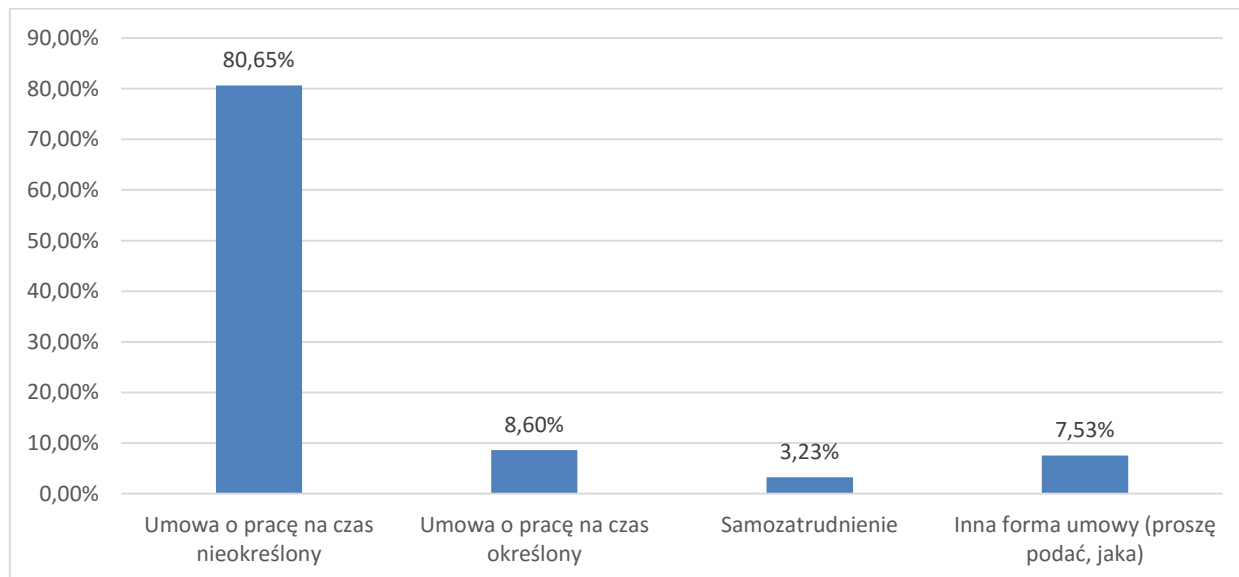
Tabela 10 Czy Pan/Pani szukał/szukała pracy w wyuczonym zawodzie?



Źródło: Opracowanie własne na podstawie przeprowadzonych badań

Na kolejne pytania odpowiadały już tylko osoby pracujące zawodowo, czyli ponad 90% respondentów. Aż 80% spośród nich posiada umowę o pracę na czas nieokreślony, a tylko 3% prowadzi własną działalność gospodarczą. Blisko 10% respondentów pracuje na czas określony, co może wiązać się z dalszymi poszukiwaniami na rynku pracy.

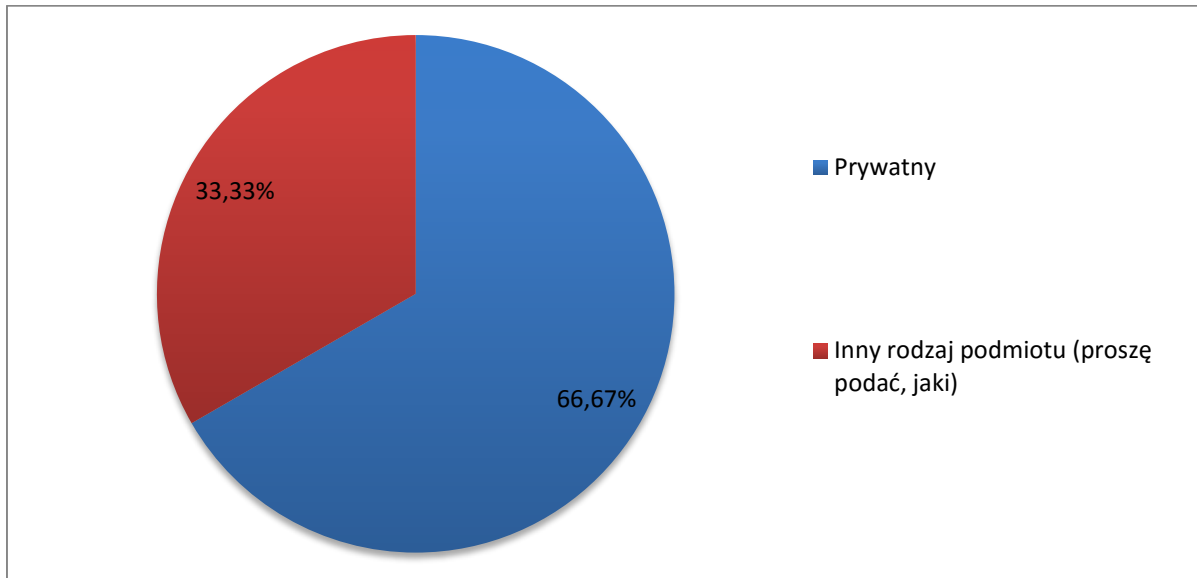
Tabela 11 W jakiej formie umowy obecnie Pan/Pani pracuje?



Źródło: Opracowanie własne na podstawie przeprowadzonych badań

Zdecydowana większość zatrudniona jest w sektorze prywatnym (66%). Zaskakujący może być fakt, że żaden z ankietowanych nie pracuje w sektorze publicznym. Ponad jedna trzecia zatrudniona jest w innym przedsiębiorstwach, które stanowią spółki z ograniczoną odpowiedzialnością i stowarzyszenia (po jednej odpowiedzi).

Wykres 50 W jakiego rodzaju podmiocie Pan/Pani pracuje?



Źródło: Opracowanie własne na podstawie przeprowadzonych badań

Największa część respondentów, w obecnym miejscu zatrudnienia, pracuje w przedziale od pół roku do 10 lat (50 osób). Blisko połowa mniej zatrudniona jest w danej firmie od minimum 11 do 20 lat. Tylko jedna badana osoba w obecnym miejscu pracy jest zatrudniona od 34 lat. Nieco inaczej przedstawia się sytuacja, jeżeli chodzi o ogólny staż pracy. Najwięcej ankietowanych, aż trzydziestu siedmiu, odpowiedziało, że na rynku pracy funkcjonuje 11-20 lat. Niewielu mniej posiada staż pracy do 10 lat. Natomiast 10 osób zawodowo pracują ponad 31 lat.

Tabela 12 Ile lat Pan pracuje

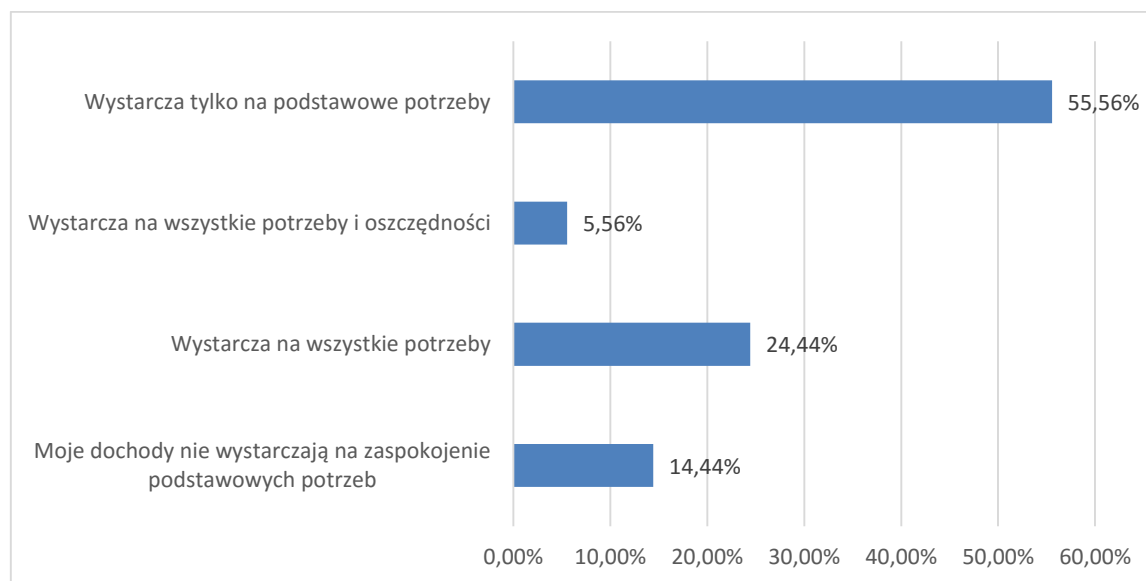
W obecnym miejscu pracy	Liczba odpowiedzi	Ogólny staż pracy	Liczba odpowiedzi
0,5-10	50	0,5-10	28
11-20	26	11-20	37
21-30	9	21-30	11

31-40	1	31-40	10
-------	---	-------	----

Źródło: Opracowanie własne na podstawie przeprowadzonych badań

Ponad połowa respondentów jest zadowolona ze swoich zarobków. 55,56% badanych twierdzi, że obecne dochody wystarczają na wszystkie bieżące potrzeby i niewielkie oszczędności. Blisko jedna czwarta ankieterowanych uważa, że dochody zaspokajają tylko podstawowe potrzeby. Niepokojące może być to, że prawie 15% odpowiedziało, że zarobki nie pozwalają im na spokojne zaspokojenie nawet podstawowych potrzeb.

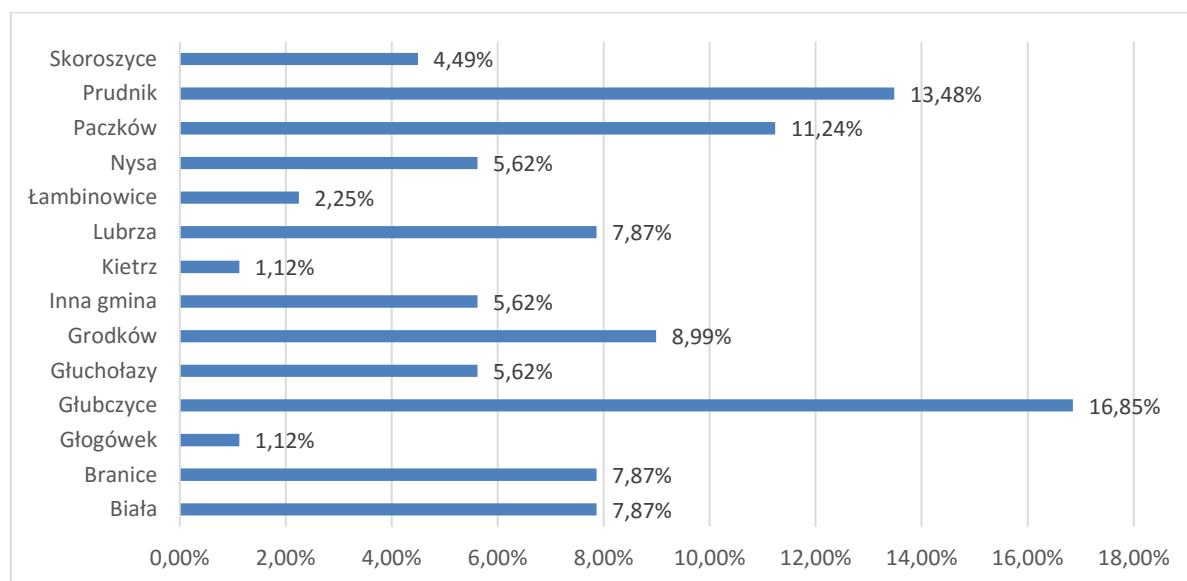
Wykres 51 Jak wysokie są Pana/Pani obecne dochody?



Źródło: Opracowanie własne na podstawie przeprowadzonych badań

W kolejnej części respondenci odpowiedzieli na pytanie o miejsce pracy. Ponad 15% osób zatrudnionych jest w miejscowości Głuszyce. Niewiele mniej, bo 13% w Prudniku i Paczkowie (11%). Pozostałe osoby pracują w Grodkowie (9%), Lubrze (8%), Branicach (8%) i Białej (8%). Tylko 6% osób zatrudnionych jest w Nysie, 5% w Skoroszycach i w pozostałych gminach, tj. Wiązów, czy Oława (6).

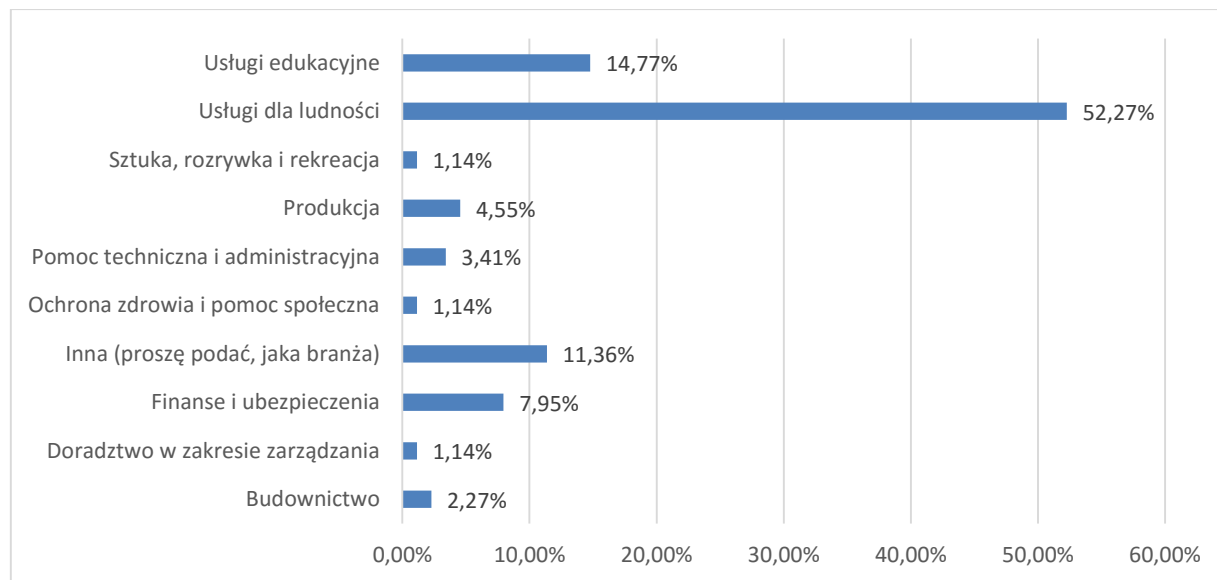
Wykres 52 Gdzie obecnie Pan/Pani pracuje? Proszę podać gminę.



Źródło: Opracowanie własne na podstawie przeprowadzonych badań

Najwięcej badanych respondentów pracuje w usługach dla ludności – 52%. Przez to pojęcie rozumiana jest dostawa i naprawy systemów dostarczania wody, energii oraz administracja publiczna. Blisko 15% badanych świadczy usługi edukacyjne, na stanowisku nauczyciela lub pedagoga. Natomiast 8% pracuje w finansach lub ubezpieczeniach.

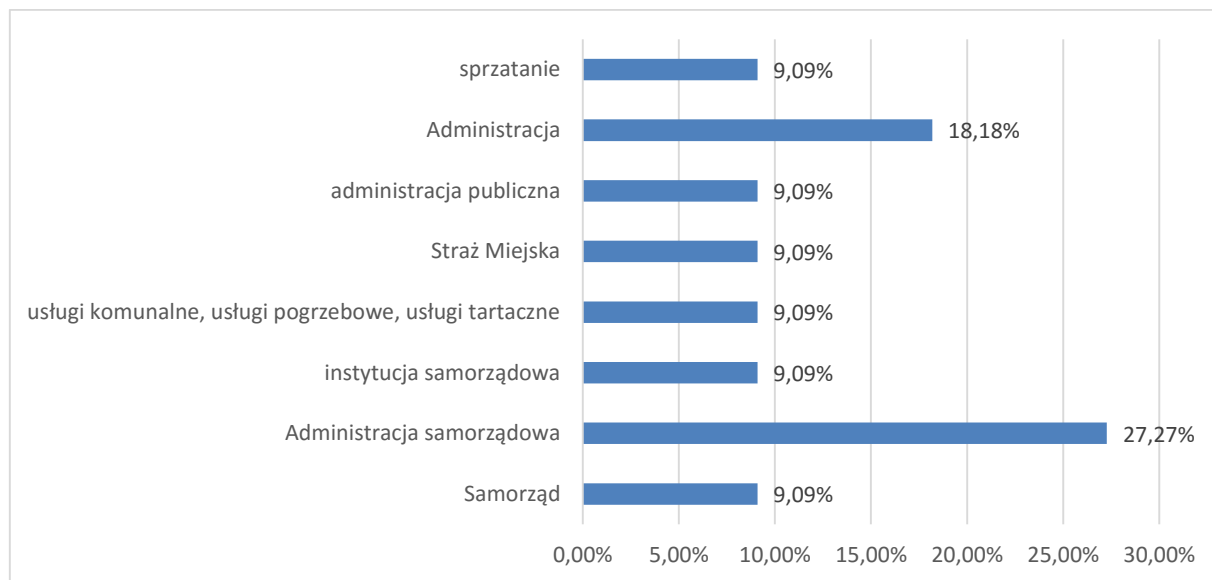
Wykres 53 W jakiej branży Pan/Pani pracuje?



Źródło: Opracowanie własne na podstawie przeprowadzonych badań

Respondenci pracują także w innych branżach, takich jak administracja publiczna (19%) oraz samorządowa (27%). Pozostała część badanych świadczy usługi komunalne, pogrzebowe i tartaczne (blisko 10%). Jeden na dziesięciu badanych zatrudnionych jest w Straży Miejskiej.

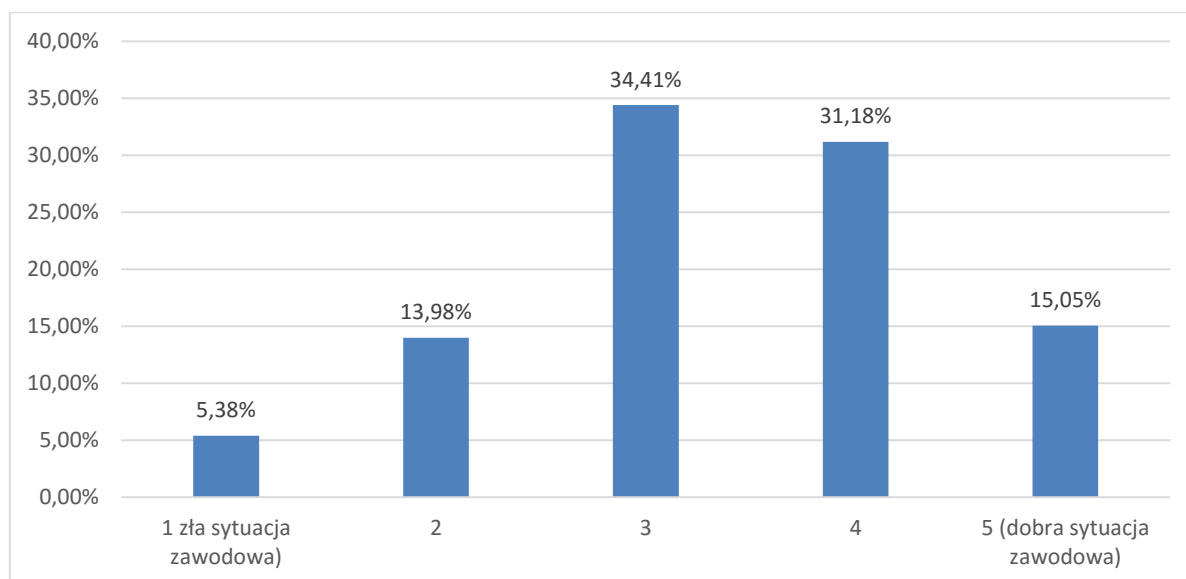
Wykres 54 W jakiej innej branży Pan/Pani pracuje?



Źródło: Opracowanie własne na podstawie przeprowadzonych badań

Większa część respondentów jest zadowolona ze swojej sytuacji zawodowej. Ponad jedna trzecia badanych oceniła swoją sytuację zawodową jako przeciętną (34,41%). Niewiele ponad 15% jest bardzo zadowolonych ze swojej sytuacji. Natomiast tylko 5% respondentów uważa, że ich sytuacja zawodowa jest bardzo zła.

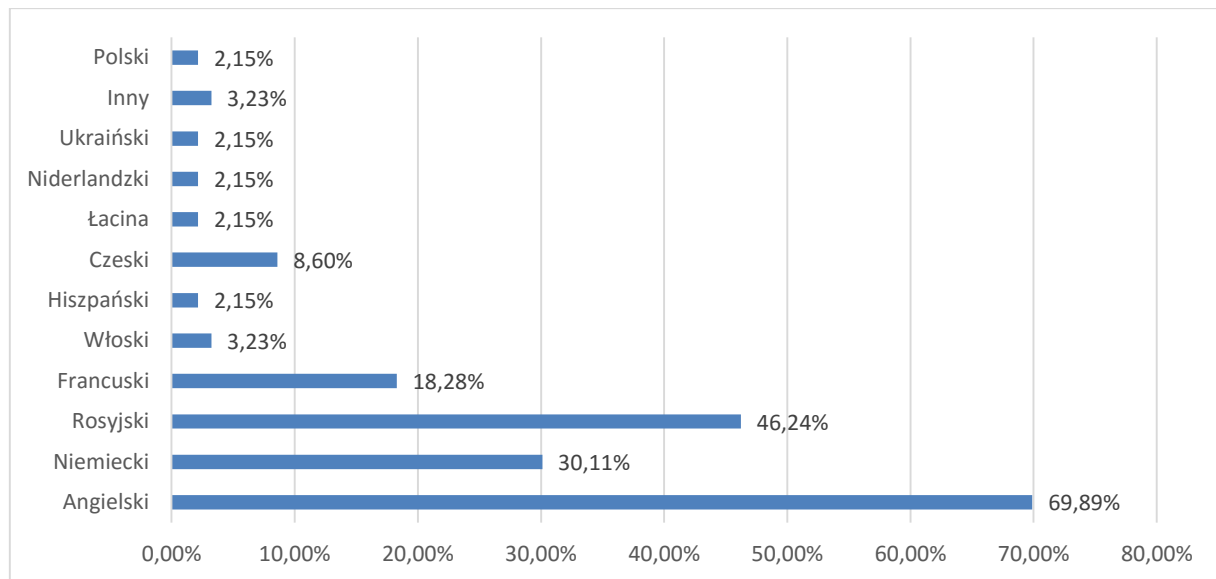
Wykres 55 Proszę na skali od 1 do 5, gdzie 1 oznacza najniższą ocenę (zła sytuacja zawodowa), a 5 najwyższą (dobra sytuacja zawodowa), ocenić swoją sytuację zawodową.



Źródło: Opracowanie własne na podstawie przeprowadzonych badań

W kolejnej części respondenci zostali zapytanie o znajomość języków obcych. Jak można było się spodziewać najwięcej osób zna język angielski (blisko 70%). Niewiele mniej, włada językiem rosyjskim (46%) i niemieckim (30%). Co więcej, blisko 19% osób potrafi porozumiewać się w języku francuskim. Jak się okazało, także ukraiński, niderlandzki, czeski oraz hiszpański są popularne wśród mieszkańców tego regionu. Znajomość języków obcych może pomóc na rynku pracy, dlatego wyniki te wyglądają bardzo optymistycznie.

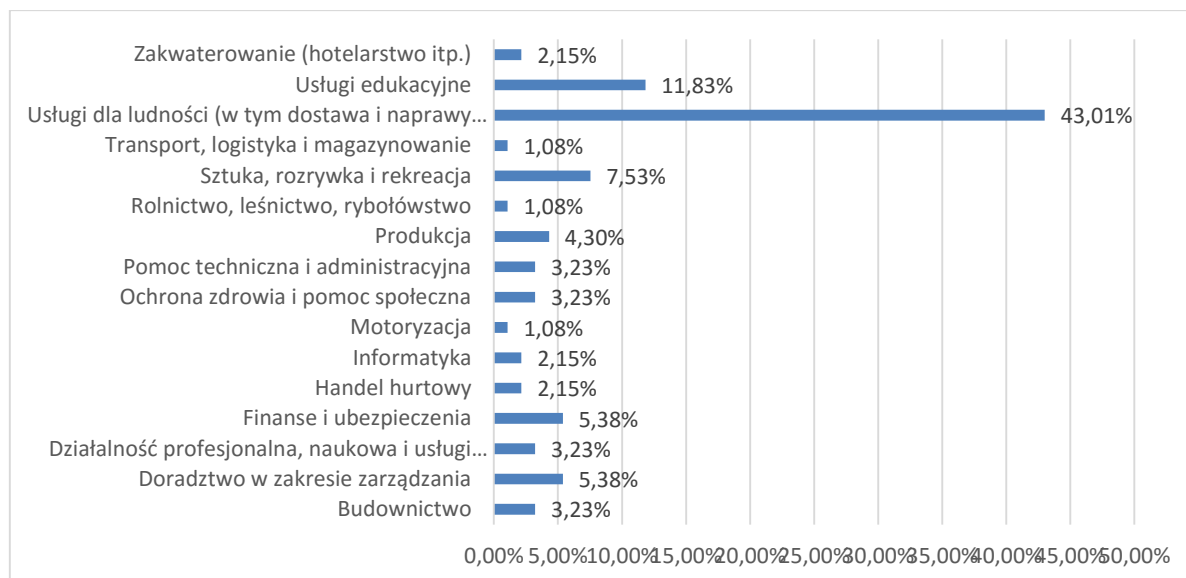
Wykres 56 Proszę podać wszystkie języki, jaki Pan/Pani zna.



Źródło: Opracowanie własne na podstawie przeprowadzonych badań

Ankietowani najchętniej podjęliby się pracy w usługach dla ludności. Jeżeli pojawiłaby się możliwość zmiany pracy, niewiele ponad 40% osób wyraziłoby taką chęć. Związane jest to przede wszystkim z możliwością stałego zatrudnienia. Blisko 8% respondentów wybrałoby branżę związaną ze sztuką, rozrywką i rekreacją. Tylko 5% osób wybrałoby pracę w finansach i ubezpieczeniach oraz w doradztwie w zakresie zarządzania. Badani nie byłiby chętni do podjęcia pracy fizycznej, ponieważ tylko 4% z nich byłoby do tego zdolnych. Niewiele ponad 2% podjęłoby się pracy w firmach informatycznych, co zapewne związane jest z brakiem odpowiedniego wykształcenia w tej dziedzinie.

Wykres 57 W jakiej branży Pan/Pani chciałby/chciałaby pracować? Proszę wybrać jedną

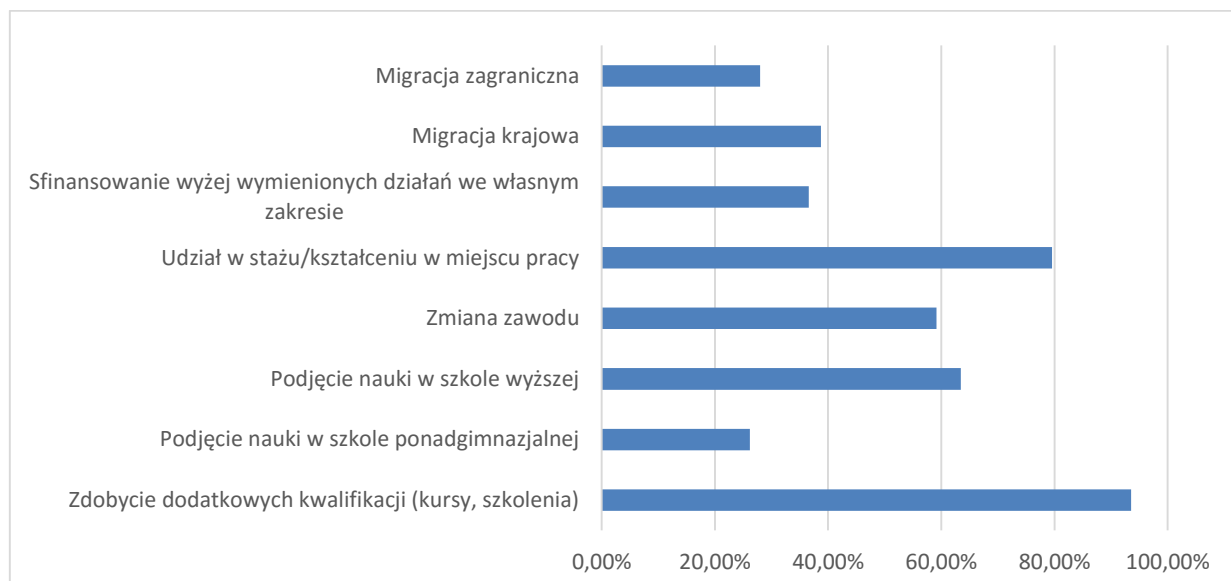


Źródło: Opracowanie własne na podstawie przeprowadzonych badań

Respondenci bardzo chętnie skorzystaliby z dodatkowych działań, które mogłyby przyczynić się do znalezienia nowego zatrudnienia. Ogólny udział odpowiedzi o charakterze pozytywnym był bardzo duży. Najchętniej skorzystano by z dodatkowych kursów oraz szkoleń, które mogłyby zwiększyć umiejętności praktyczne badanych (93%). Blisko 89% z nich chętnie wzięłoby udział w stażu, czy dodatkowych zajęciach teoretycznych w miejscu pracy. Gdyby była taka potrzeba niewiele ponad 60% badanych podjęłoby naukę w szkole wyższej. Zapewne udział pozytywnych odpowiedzi byłby jeszcze większy, gdyby było można liczyć na dofinansowanie z urzędu. Respondenci nie wykluczają także przekwalifikowania, ponieważ ponad połowa badanych wykazuje taką chęć. Respondenci byli by także bardziej chętni do migracji krajowej (38%) niż do migracji zagranicznej (28%).

Wykres 58 Czy w celu znalezienia zatrudnienia byłby/byłaby Pan/i gotowy/a do podjęcia wymienionych działań?*

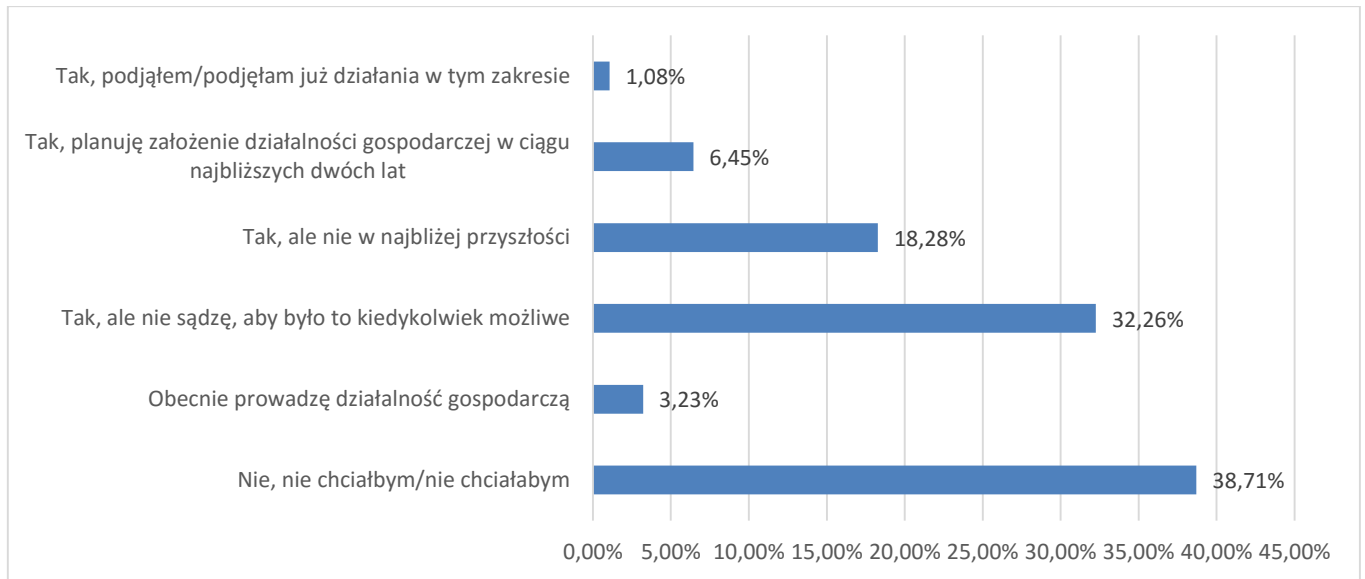
* Wynik stanowi skumulowany % odpowiedzi pozytywnych, tj. tak i zdecydowanie tak.



Źródło: Opracowanie własne na podstawie przeprowadzonych badań

W przypadku prowadzeni własnej działalności gospodarczej, ponad połowa badanych wyrażałaby taką chęć, albo już zarządza własną firmą. Najwięcej respondentów podjęłoby się takiego zadania, jednak nie uważa, żeby kiedykolwiek taka sytuacja była możliwa. Blisko 7% jest w trakcie planowania własnej działalności, co oznacza, że w najbliższej przyszłości pojawią się nowe firmy na rynku. Natomiast blisko 40% badanych nie byłoby chętnych do samozatrudnienia.

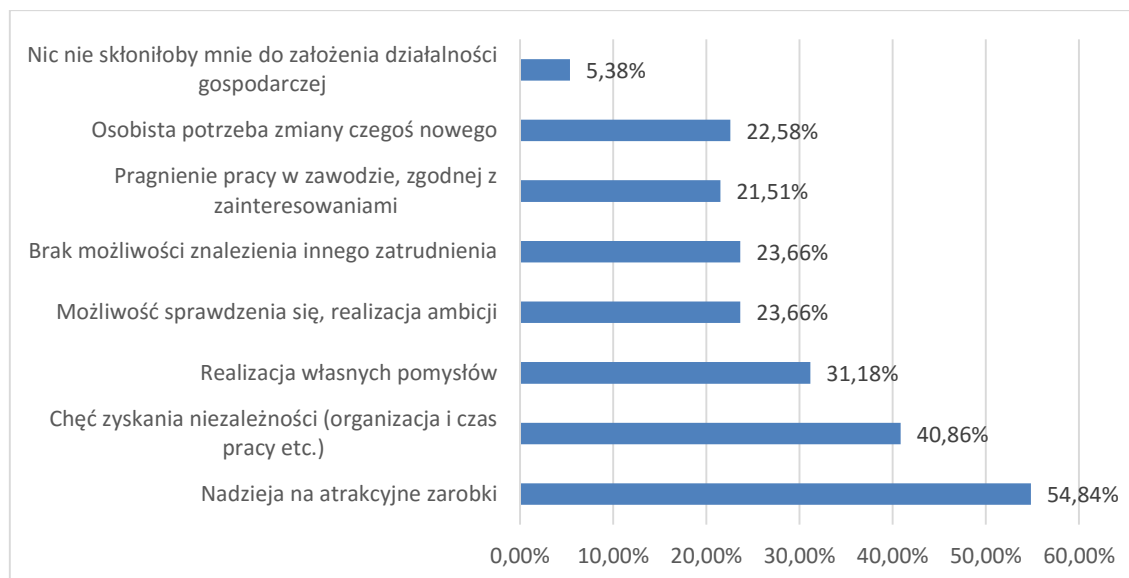
Wykres 59 Czy chciałby/chciałaby Pan/Pani prowadzić własną działalność gospodarczą?



Źródło: Opracowanie własne na podstawie przeprowadzonych badań

Największą motywacją do założenia własnej działalności gospodarczej byłaby gwarancja wysokich zarobków, co stanowi ponad połowę wszystkich odpowiedzi. Niewiele ponad 40% chciałoby uzyskać niezależność i w ten sposób samodzielnie organizować sobie czas pracy (31%). Motywacją byłaby także możliwość sprawdzenia się w nowej roli i zrealizowanie wyższych ambicji (23%). Respondenci zdecydowali także, że gdyby nie było żadnej innej możliwości zatrudnienia na rynku, mogliby spróbować prowadzić działalność gospodarczą. Tylko 5% badanych uważa, że nie ma takiej motywacji, która skłoniłaby ich do założenia własnej działalności

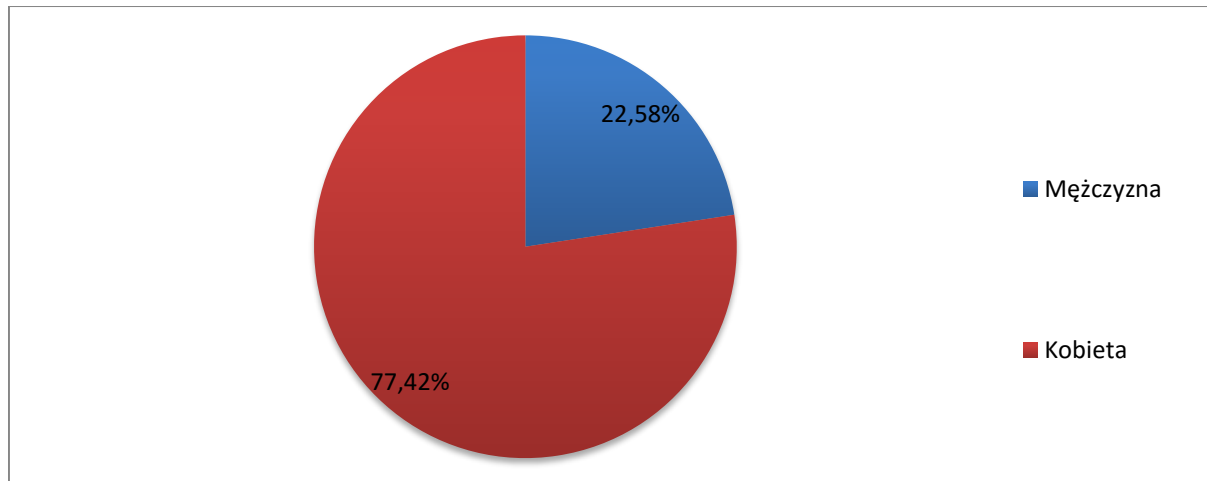
Wykres 60 Co mogłoby skłonić Pana/Panią do założenia działalności gospodarczej (jeśli kiedykolwiek założył/a Pan/Pani działalność gospodarczą, to jaka była Pana/Pani motywacja)?



Źródło: Opracowanie własne na podstawie przeprowadzonych badań

W badaniu przeważali mężczyźni, którzy stanowili blisko 80% wszystkich respondentów. Kobiety stanowiły tylko 20% badanych. Poniżej znajduje się podział próby, ze względu na płeć badanych.

Wykres 61 Proszę podać swoją płeć

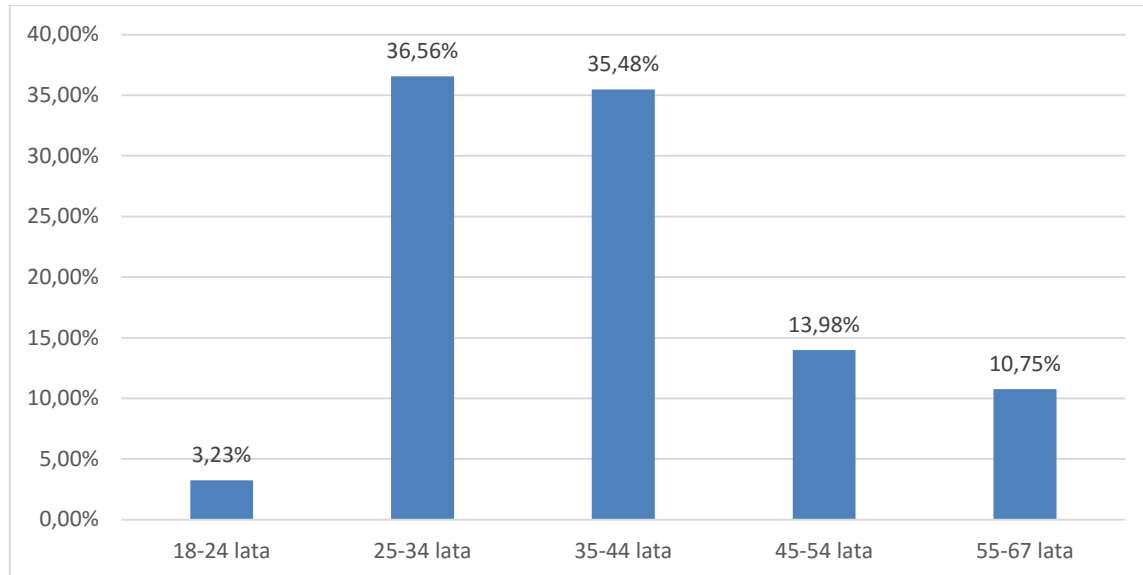


Źródło: Opracowanie własne na podstawie przeprowadzonych badań

Biorąc pod uwagę wiek respondenta, największą grupę stanowiły osoby młode, w przedziale 25-34 lat (37%). Równie dużą grupą były osoby w wieku 35-44 lat (35,48%).

Najmniejszy udział w badaniu przypadł na osoby najmłodsze, czyli takie w wieku 18-24 lat (3,23%). Pozostałe grupy wiekowe stanowiły 24,73% udziału w badaniu.

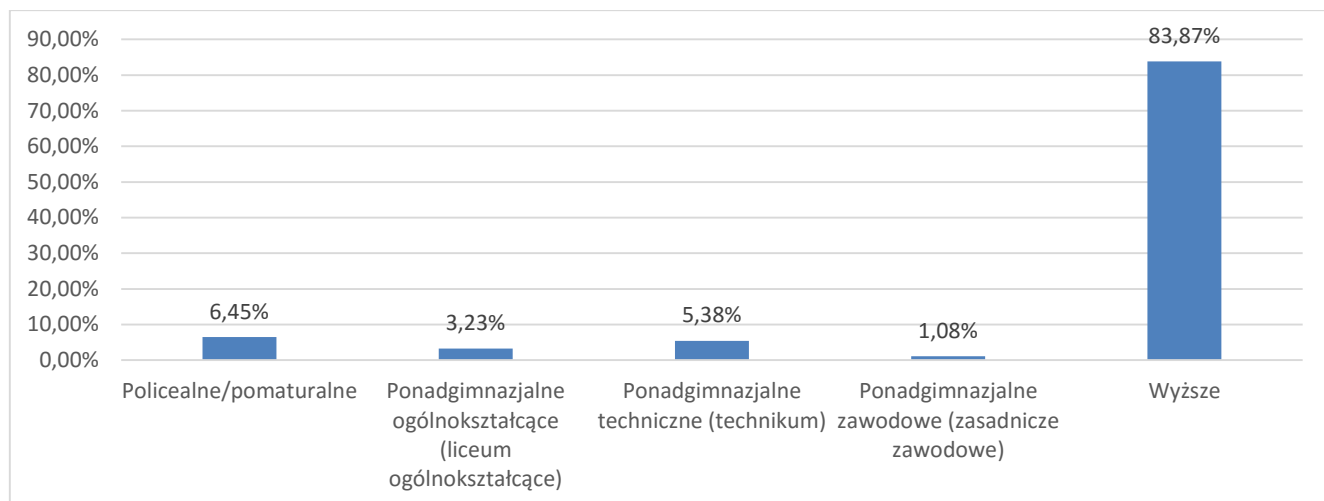
Wykres 62 Proszę podać swój wiek



Źródło: Opracowanie własne na podstawie przeprowadzonych badań

Ponad 80% respondentów posiada wykształcenie wyższe. Tylko 1 na sześciu badanych ma wykształcenie policealne lub pomaturalne. 5% osób skończyło tylko szkołę techniczną, a liceum ogólnokształcące niewiele ponad 3%. Wykształcenie zasadnicze zawodowe posiada tylko 1% badanych.

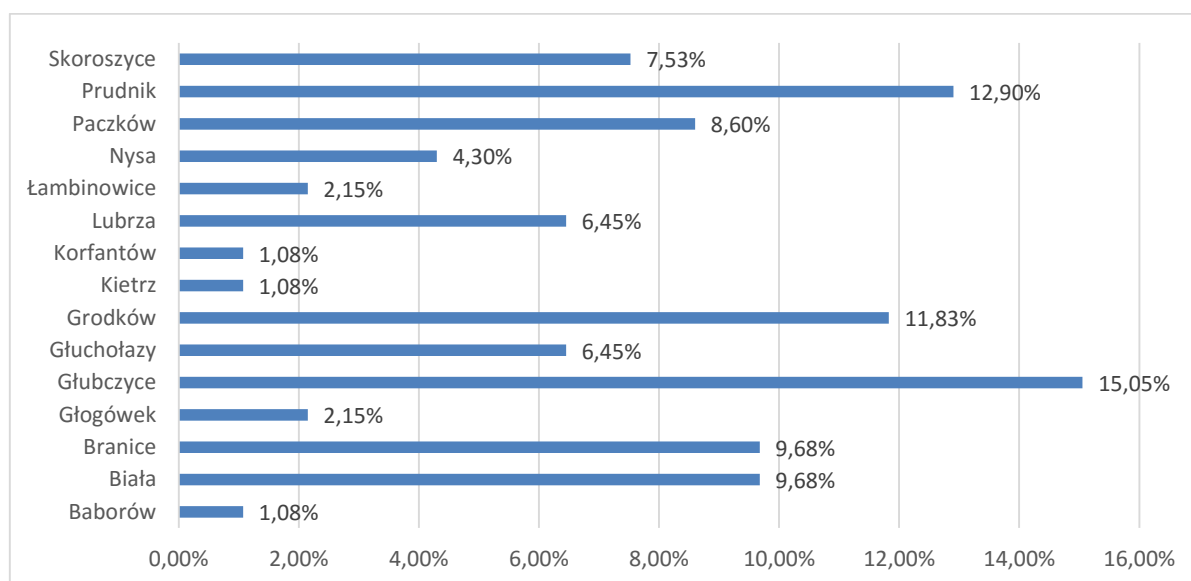
Wykres 63 Proszę podać swoje wykształcenie



Źródło: Opracowanie własne na podstawie przeprowadzonych badań

Największa grupa badanych mieszka w Głuszcach (15,05%) oraz Prudniku (12,90%). W Grodkowie zamieszkuje blisko 12% respondentów, a w Braniach i Białej po 10% z nich. Najmniejszą grupę stanowili mieszkańcy Nysy, Łambinowic, i Kietrza (około 1% wszystkich badanych)

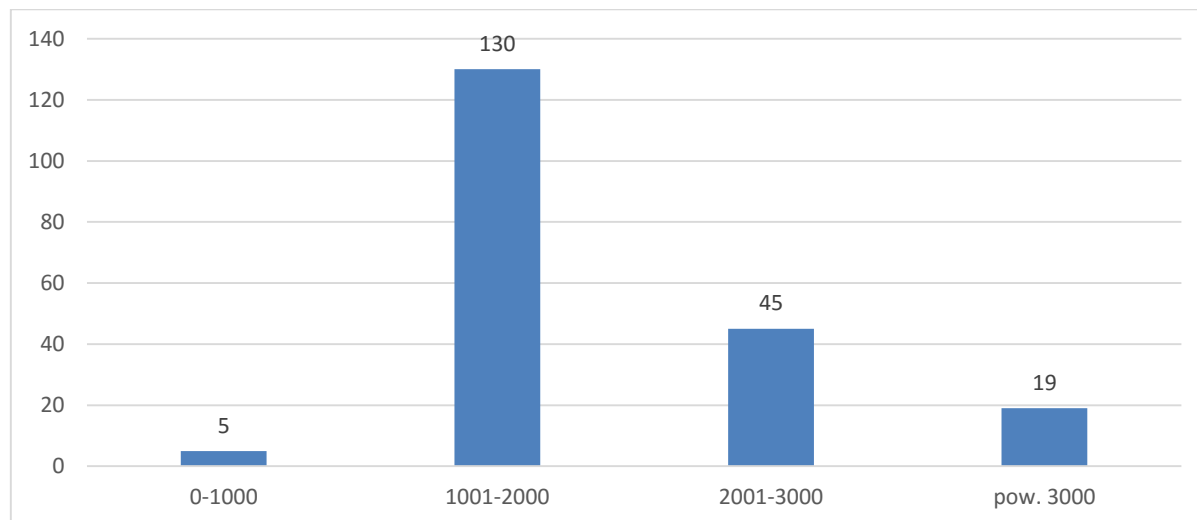
Wykres 64 miejsce zamieszkania (gmina)



Źródło: Opracowanie własne na podstawie przeprowadzonych badań

Zdecydowana większość respondentów zarabia do 2 tys. zł miesięcznie. Oznacza to dość niskie zarobki wszystkich badanych mieszkańców. Tylko dziewiętnastu może szczycić się zarobkami powyżej 3000 zł, w tym jedna zarabia powyżej 10 tys. zł. Najmniejsza wskazana kwota to 645 zł miesięcznego wynagrodzenia. Jednak tylko 5 osób dostaje mniejsze wynagrodzenie niż 100 zł.

Wykres 65 proszę podać szacunkową kwotę miesięcznego wynagrodzenia



Źródło: Opracowanie własne na podstawie przeprowadzonych badań